



รายงานการดำเนินงาน ของรัฐต่อสาธารณชนรายปี ประจำปีงบประมาณ พ.ศ. 2555



กรมพินิจและคุ้มครองเด็กและเยาวชน
กระทรวงยุติธรรม



รายงานการดำเนินงาน ของรัฐต่อสาธารณชนรายปี

ประจำปีงบประมาณ พ.ศ. 2555



กรมพินิจและคุ้มครองเด็กและเยาวชน
กระทรวงยุติธรรม



กรมพินิจและคุ้มครองเด็กและเยาวชน มีภารกิจหน้าที่เกี่ยวกับการพินิจเด็กและเยาวชนที่กระทำความผิด โดยดำเนินการด้านการสืบเสาะ ประมวลข้อเท็จจริงในคดีอาญา และคดีครอบครัว การกำกับการปกครอง และดูแลรักษาทรัพย์สินและสิทธิประโยชน์ของผู้เยาว์ตามคำพิพากษาหรือคำสั่งของศาล นอกจากนี้ยังให้การศึกษา การฝึกอบรม การบำบัด แก้ไขฟื้นฟู และการสงเคราะห์เพื่อให้เด็กและเยาวชนมีความพร้อมในการกลับคืนสู่สังคม และสามารถอยู่ร่วมกับผู้อื่นได้อย่างปกติสุข

ในรอบปีงบประมาณ พ.ศ. 2555 ได้มีการทบทวนกระบวนการและสร้างความรู้ความเข้าใจและทักษะการปฏิบัติงานตามพระราชบัญญัติศาลเยาวชนและครอบครัวและวิธีพิจารณาคดีเยาวชนและครอบครัว พ.ศ. 2553 เน้นให้ความสำคัญคุ้มครองสิทธิ สวัสดิภาพ และวิธีปฏิบัติต่อเด็กและเยาวชนที่เข้าสู่กระบวนการยุติธรรม โดยมุ่งหวังให้เด็กและเยาวชนได้รับสิทธิประโยชน์อันพึงได้ตามที่กฎหมายกำหนดไว้

การจัดทำรายงานการดำเนินงานของรัฐต่อสาธารณะรายปี ประจำปีงบประมาณ พ.ศ. 2555 กรมพินิจและคุ้มครองเด็กและเยาวชน มีวัตถุประสงค์เพื่อแสดงผลการปฏิบัติงาน ข้อมูลทางการเงินและสถิติต่าง ๆ รวมทั้งกิจกรรมที่ได้ดำเนินการในรอบปีงบประมาณ พ.ศ. 2555 ที่ผ่านมา และหวังว่ารายงานฉบับนี้คงจะเป็นประโยชน์ต่อส่วนราชการที่เกี่ยวข้อง ตลอดจนผู้ที่สนใจในการศึกษาค้นคว้าเพื่อใช้ตรวจสอบอ้างอิงต่อไป

**กรมพินิจและคุ้มครองเด็กและเยาวชน
กระทรวงยุติธรรม**



“

เป็นองค์กรมาตรฐาน

ที่เป็นผู้นำ

ด้านการพิทักษ์ผู้เยาว์

และคุ้มครองเด็กด้อยโอกาส

”

ทำเนียบผู้บริหาร

กรมพินิจและคุ้มครองเด็กและเยาวชน



นายวัชชัย ไทยเขียว

อธิบดีกรมพินิจและคุ้มครองเด็กและเยาวชน



นายพงศ์สุระ ไทธนา
รองอธิบดีกรมพินิจและคุ้มครองเด็ก
และเยาวชน (ฝ่ายบริหาร)



พ.ต.ท.พ.ต.ท.เอก ยมจินดา
รองอธิบดีกรมพินิจและคุ้มครองเด็ก
และเยาวชน (ฝ่ายพัฒนา)



นายสุนทร เพ็งมาก
รองอธิบดีกรมพินิจและคุ้มครองเด็ก
และเยาวชน (ฝ่ายวิชาการ)



รูปแบบตราสัญลักษณ์และความหมาย

ตราคุณพ่่าห์	ไ้ไ้ไ้	ตราชู	คือ	เครื่องชั่งให้รู้หนักเบา หมายถึง ความรับผิดชอบในการผดุงความยุติธรรมให้สถิตเสถียร ปราศจากอคติ
คอกบัว	หมายถึง	คุณธรรม	ความรู้	
พญานาค	หมายถึง	อำนาจ	ความเข้มแข็ง	การปกป้องคุ้มครอง
สีน้ำเงิน	หมายถึง	พระมหากษัตริย์		
สีทอง	เป็นสีองค์ประกอบของเครื่องหมาย	หมายถึง	ความรุ่งเรือง	ศักดิ์ศรี ความสง่างาม

ส่วนที่ 1

ข้อมูลภาพรวมของกรมพินิจและคุ้มครองเด็กและเยาวชน

- วิสัยทัศน์ พันธกิจ และอำนาจหน้าที่ 10
- โครงสร้างองค์กร 13
- อัตรากำลัง 14
- แผนปฏิบัติการราชการประจำปีงบประมาณ พ.ศ. 2555 กรมพินิจและคุ้มครองเด็กและเยาวชน 20

ส่วนที่ 2

ผลการดำเนินงานประจำปีงบประมาณ พ.ศ. 2555

- ผลการปฏิบัติการที่สอดคล้องกับผลผลิตตามพระราชบัญญัติงบประมาณรายจ่ายประจำปีงบประมาณ พ.ศ. 2555 24
- ผลการปฏิบัติการตามคำรับรองการปฏิบัติการกรมพินิจและคุ้มครองเด็กและเยาวชน ประจำปีงบประมาณ พ.ศ. 2555 26

ส่วนที่ 3

รายงานการเงินของกรมพินิจและคุ้มครองเด็กและเยาวชน

- งบแสดงฐานะการเงิน 30
- งบรายได้และค่าใช้จ่าย 32
- หมายเหตุประกอบงบการเงิน 34
- ต้นทุนผลผลิตและต้นทุนกิจกรรม 53
- การวิเคราะห์ทางการเงิน 64

ส่วนที่ 4

ผลการดำเนินงานที่สำคัญ

- โครงการที่สำคัญในปีงบประมาณ พ.ศ. 2555 72
- กิจกรรมในปีงบประมาณ พ.ศ. 2555 78
- สรุปผลการปฏิบัติตามพระราชบัญญัติข้อมูลข่าวสารราชการ พ.ศ. 2540 ในรอบปีงบประมาณ พ.ศ. 2555 87

ส่วนที่ 5

ข้อมูลคดีเด็กและเยาวชน

- สถิติคดีเด็กและเยาวชน 89



ส่วนที่ 1

ข้อมูลภาพรวม

กรมพินิจและคุ้มครองเด็กและเยาวชน

วิสัยทัศน์ พันธกิจ และอำนาจหน้าที่



วิสัยทัศน์

"เป็นองค์กรมาตรฐานที่เป็นผู้นำด้านการพิทักษ์ผู้เยาว์และคุ้มครองเด็กที่เสี่ยงสูง"

พันธกิจ

1. พิตักษ์ผู้เยาว์เพื่อสวัสดิภาพและอนาคต
2. ยกระดับคุณภาพการดูแล แก้ไข บำบัด พื้นฟูเด็กและเยาวชน
3. พัฒนาศักยภาพและระบบงานให้มีประสิทธิภาพ

อำนาจหน้าที่

กฎกระทรวงแบ่งส่วนราชการกรมพินิจและคุ้มครองเด็กและเยาวชน กระทรวงยุติธรรม พ.ศ. 2545 ข้อ 1 ให้กรมพินิจและคุ้มครองเด็กและเยาวชน มีภารกิจเกี่ยวกับการพินิจเด็กและเยาวชนที่กระทำผิด โดยให้การศึกษา การฝึกอาชีพ การบำบัด แก้ไข ฟื้นฟู และการสงเคราะห์ เพื่อให้เด็กและเยาวชนสามารถกลับเข้าสู่ครอบครัวและเป็นที่ยอมรับของสังคม โดยให้มีอำนาจหน้าที่ดังต่อไปนี้

1. พิตักษ์และคุ้มครองสิทธิเด็กและเยาวชนที่กระทำผิด ส่งเสริมความมั่นคงของสถาบันครอบครัว และชุมชน โดยใช้กระบวนการยุติธรรมทางเลือก กระบวนการยุติธรรมเชิงสมานฉันท์ การหันเหคดี ออกจากกระบวนการยุติธรรม และมาตรการอื่น ๆ
2. ดำเนินการด้านคดีอาญา คดีครอบครัว กำกับการปกครอง และการบำบัด แก้ไข ฟื้นฟู ป้องกัน พัฒนา และสงเคราะห์ ตลอดจนการติดตามประเมินผลเด็กและเยาวชน
3. ประสานความร่วมมือและสร้างเครือข่ายกับชุมชน องค์กรภาครัฐ และเอกชนทั้งภายในและต่างประเทศ เพื่อการมีส่วนร่วมและสนับสนุนกระบวนการยุติธรรมสำหรับเด็กและเยาวชน
4. ศึกษา วิเคราะห์ และพัฒนานโยบาย การพิทักษ์คุ้มครองสิทธิเด็กและเยาวชน รวมทั้งระบบ รูปแบบ วิธีการปฏิบัติเกี่ยวกับงานด้านคดี และการปฏิบัติต่อเด็กและเยาวชน
5. ปฏิบัติการอื่นใดตามที่กฎหมายกำหนดให้เป็นอำนาจหน้าที่ของกรม หรือตามที่กระทรวง หรือ คณะรัฐมนตรีมอบหมาย

การแบ่งส่วนราชการกรมพินิจและคุ้มครองเด็กและเยาวชน

1. สำนักงานเลขาธิการกรม
2. ศูนย์ฝึกและอบรมเด็กและเยาวชน ตามที่รัฐมนตรีประกาศกำหนด
3. สถานพินิจและคุ้มครองเด็กและเยาวชนกรุงเทพมหานคร
4. สถานพินิจและคุ้มครองเด็กและเยาวชน ตามที่รัฐมนตรีประกาศกำหนด
5. สำนักพัฒนาระบบงานยุติธรรมเด็กและเยาวชน

1. สำนักงานเลขาธิการกรม มีอำนาจหน้าที่เกี่ยวกับการปฏิบัติราชการทั่วไปของกรมและราชการอื่นที่มีได้แยกให้เป็นหน้าที่ของกองหรือส่วนราชการใดโดยเฉพาะ อำนาจหน้าที่ดังกล่าวให้รวมถึง

- ก) ปฏิบัติงานสารบรรณของกรม
- ข) ดำเนินการเกี่ยวกับงานช่วยอำนวยความสะดวกและงานเลขานุการของกรม
- ค) ดำเนินการเกี่ยวกับการเงิน การบัญชี การงบประมาณ การพัสดุ อาคารสถานที่และยานพาหนะของกรม
- ง) จัดระบบงานและบริหารงานบุคคลของกรม
- จ) ดำเนินการเกี่ยวกับการประชาสัมพันธ์และเผยแพร่กิจกรรมของหน่วยงานในสังกัดกรม
- ฉ) ปฏิบัติงานร่วมกับหรือสนับสนุนการปฏิบัติงานของหน่วยงานอื่นที่เกี่ยวข้องหรือที่ได้รับมอบหมาย

2. ศูนย์ฝึกและอบรมเด็กและเยาวชน มีอำนาจหน้าที่ดังต่อไปนี้

- ก) ดำเนินการด้านการควบคุม ดูแล บำบัด แก้ไข พื้นฟู ป้องกัน พัฒนาพฤตินิสัยและสงเคราะห์เด็กและเยาวชนที่ศาลมีคำพิพากษาหรือคำสั่งให้เข้ารับการฝึกอบรม
- ข) ดำเนินการด้านกิจกรรมชุมชนและประสานความร่วมมือเพื่อการพิทักษ์และคุ้มครองสิทธิเด็ก
- ค) ปฏิบัติงานร่วมกับหรือสนับสนุนการปฏิบัติงานของหน่วยงานอื่นที่เกี่ยวข้องหรือที่ได้รับมอบหมาย

3. สถานพินิจและคุ้มครองเด็กและเยาวชนกรุงเทพมหานคร มีอำนาจหน้าที่ดังต่อไปนี้

- ก) ดำเนินการด้านการสืบเสาะ ประมวลข้อเท็จจริงในคดีอาญา คดีครอบครัว กำกับการปกครองและดูแลรักษาทรัพย์สินและสิทธิประโยชน์ของผู้เยาว์ตามคำพิพากษาหรือคำสั่งศาล
- ข) ดำเนินการด้านการควบคุม ดูแล บำบัด แก้ไข พื้นฟู ป้องกัน พัฒนาพฤตินิสัยและสงเคราะห์เด็กและเยาวชนระหว่างการสอบสวนหรือการพิจารณาคดี
- ค) ดำเนินการด้านกิจกรรมชุมชนและประสานความร่วมมือเพื่อการพิทักษ์และคุ้มครองสิทธิเด็ก
- ง) ปฏิบัติงานร่วมกับหรือสนับสนุนการปฏิบัติงานของหน่วยงานอื่นที่เกี่ยวข้องหรือที่ได้รับมอบหมาย

4. สถานะปัจเจกและคุ้มครองเด็กและเยาวชน มีอำนาจหน้าที่ดังต่อไปนี้

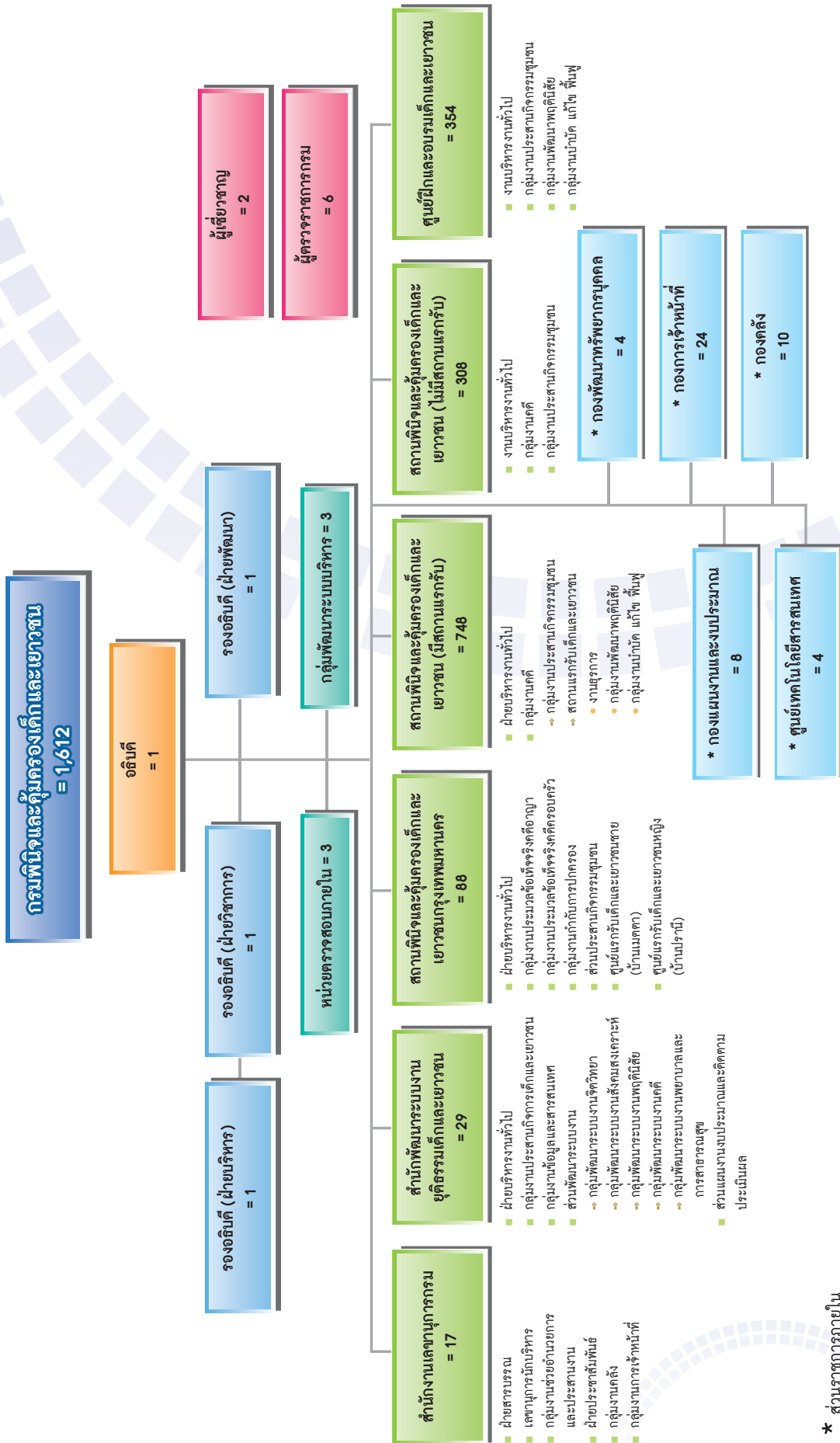
- ก) ดำเนินการด้านการสืบเสาะ ประมวลข้อเท็จจริงในคดีอาญา คดีครอบครัว กำกับการปกครอง และดูแลรักษาทรัพย์สินและสิทธิประโยชน์ของผู้เยาว์ตามคำพิพากษาหรือคำสั่งศาล
- ข) ดำเนินการด้านการควบคุม ดูแล บำบัด แก้ไข ฟื้นฟู ป้องกัน พัฒนาพฤตินิสัยและสงเคราะห์เด็ก และเยาวชนระหว่างการสอบสวนหรือการพิจารณาคดี
- ค) ดำเนินการด้านกิจกรรมชุมชนและประสานความร่วมมือเพื่อการพิทักษ์และคุ้มครองสิทธิเด็ก
- ง) ปฏิบัติงานร่วมกับหรือสนับสนุนการปฏิบัติงานของหน่วยงานอื่นที่เกี่ยวข้องหรือที่ได้รับมอบหมาย

5. สำนักพัฒนาระบบงานยุติธรรมเด็กและเยาวชน มีอำนาจหน้าที่ดังต่อไปนี้

- ก) พัฒนาระบบ รูปแบบ มาตรฐาน แนวทางปฏิบัติในด้านการพัฒนาระบบบริหารงานยุติธรรมเด็ก และเยาวชน งานคดี การจำแนก การบำบัด แก้ไข ฟื้นฟู ป้องกัน พัฒนา สงเคราะห์ และบริการทางการแพทย์และสาธารณสุข การสุภาพิบาลและอนามัยในสถานควบคุม และงานป้องกันเด็ก และเยาวชนกระทำความผิด
- ข) กำกับ ดูแล ให้คำปรึกษา แนะนำ ส่งเสริมด้านการพัฒนาระบบบริหารงานยุติธรรมเด็กและเยาวชน งานคดี การจำแนก การบำบัด แก้ไข ฟื้นฟู ป้องกัน พัฒนา สงเคราะห์และบริการทางการแพทย์และสาธารณสุข การสุภาพิบาลและอนามัยในสถานควบคุม และงานป้องกันเด็กและเยาวชนกระทำความผิด
- ค) ประสานความร่วมมือทางวิชาการด้านการบำบัด แก้ไข ฟื้นฟู ป้องกัน พัฒนาและสงเคราะห์เด็ก และเยาวชน
- ง) สนับสนุนและบำบัด แก้ไข ฟื้นฟู และสงเคราะห์เด็กและเยาวชนที่มีปัญหารุนแรงพิเศษ
- จ) ดำเนินการด้านกิจกรรมชุมชนและประสานความร่วมมือเพื่อการพิทักษ์และคุ้มครองสิทธิเด็ก
- ฉ) ดำเนินการด้านการจัดทำแผนงาน โครงการ ตลอดจนการติดตามประเมินผลและงานข้อมูลสารสนเทศของกรม
- ช) ปฏิบัติงานร่วมกับหรือสนับสนุนการปฏิบัติงานของหน่วยงานอื่นที่เกี่ยวข้องหรือที่ได้รับมอบหมาย



โครงสร้างองค์กร



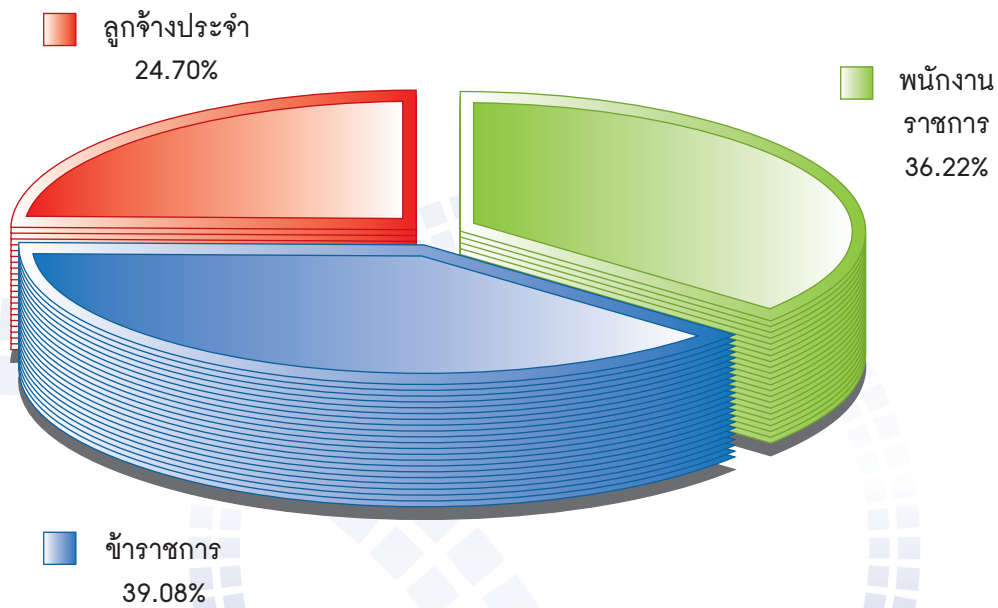
* ส่วนราชการภายใน

อัตราค่าจ้าง

ลำดับ	รายการ	กรอบอัตราค่าจ้าง	คนครอง	ว่าง
1	ข้าราชการ	1,612	1,492	120
2	ลูกจ้างประจำ	943	943	-
3	พนักงานราชการ	1,436	1,383	53
รวมทั้งสิ้น		3,991	3,818	173

หมายเหตุ : กรอบอัตราค่าจ้างที่มีคนครอง ณ วันที่ 30 กันยายน พ.ศ. 2555

ร้อยละของจำนวนบุคลากรกรมพินิจและคุ้มครองเด็กและเยาวชน ประจำปีงบประมาณ พ.ศ. 2555



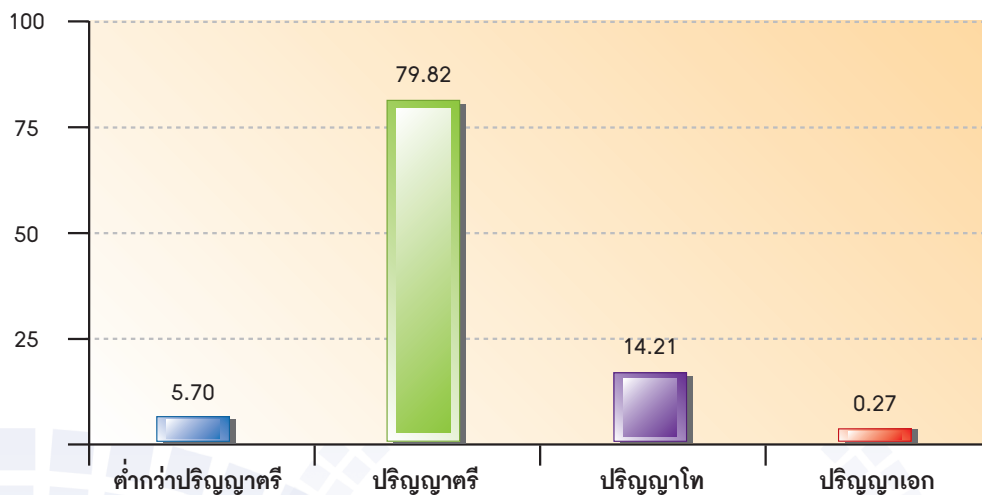
จำนวนข้าราชการกรมพินิจและคุ้มครองเด็กและเยาวชน จำแนกตามสายงาน

สายงาน	ระดับตำแหน่ง / ประเภท											รวม (คน)	คิดเป็นร้อยละ	
	บริหาร	อำนาจการ	วิชาการ					ทั่วไป						
			ผู้ทรงคุณวุฒิ	เชี่ยวชาญ	ชำนาญการพิเศษ	ชำนาญการ	ปฏิบัติการ	ทักษะพิเศษ	อาวุโส	ชำนาญงาน	ปฏิบัติงาน			
1. นักบริหารระดับสูง	1												1	0.07
2. นักบริหารระดับต้น	3												3	0.20
3. ผู้ตรวจราชการกรม		6											6	0.40
4. ผู้เชี่ยวชาญเฉพาะด้านการพัฒนาเด็กและเยาวชน				1									1	0.07
5. ผู้เชี่ยวชาญเฉพาะด้านการพัฒนาระบบงานยุติธรรมเด็กและเยาวชน				1									1	0.07
6. ผู้อำนวยการระดับสูง		18											18	1.21
7. ผู้อำนวยการระดับต้น		75											75	5.03
8. พนักงานคุมประพฤติ					36	196	99						331	22.19
9. นักวิชาการอบรมและฝึกวิชาชีพ					45	228	92						365	24.46
10. นักสังคมสงเคราะห์					4	63	54						121	8.11
11. นิติกร						2							2	0.13
12. นักทรัพยากรบุคคล					1	6	2						9	0.60
13. นักจิตวิทยา					3	68	44						115	7.71
14. นักจัดการงานทั่วไป					3	101	26						130	8.71
15. นักวิเคราะห์นโยบายและแผน					4	6							10	0.67
16. นักวิชาการคอมพิวเตอร์					1	1							2	0.13
17. นักวิชาการเงินและบัญชี						5	22						27	1.81
18. นักวิชาการตรวจสอบภายใน					1	1	1						3	0.20
19. นักวิชาการพัสดุ						2							2	0.13
20. นักวิชาการสถิติ							1						1	0.07
21. นายแพทย์						1							1	0.07
22. นักประชาสัมพันธ์						1	1						2	0.13
23. บรรณารักษ์						2							2	0.13
24. พยาบาลวิชาชีพ					2	35	22				1		60	4.02
25. พยาบาลเทคนิค											2		2	0.13
26. อนุศาสตราจารย์											3		3	0.20
27. เจ้าหน้าที่งานการเงินและบัญชี											21	36	57	3.82
28. เจ้าหน้าที่งานธุรการ										8	112	13	133	8.91
29. เจ้าหน้าที่งานอบรมและฝึกวิชาชีพ											9		9	0.60
รวม	4	99		2	100	718	364		8	148	49	1,492	100	

ข้าราชการกรมพินิจและคุ้มครองเด็กและเยาวชน จำแนกตามระดับการศึกษา

ลำดับที่	ระดับการศึกษา	จำนวน (คน)	คิดเป็นร้อยละ
1	ต่ำกว่าปริญญาตรี	85	5.70
2	ปริญญาตรี	1,191	79.82
3	ปริญญาโท	212	14.21
4	ปริญญาเอก	4	0.27
รวมทั้งสิ้น		1,492	100

ร้อยละของข้าราชการกรมพินิจและคุ้มครองเด็กและเยาวชน จำแนกตามระดับการศึกษา



ลูกจ้างประจำจำแนกตามสายงาน

สายงาน	จำนวน (คน)	คิดเป็นร้อยละ
1. หัวหน้าพนักงานพินิจ	12	1.27
2. พนักงานพินิจ	731	77.52
3. พนักงานประกอบอาหาร	40	4.24
4. พนักงานสถานที่	36	3.82
5. พนักงานแปล	2	0.21
6. ครูสอนวิชาการพิมพ์	1	0.11
7. ครูสอนดนตรี	7	0.74
8. ช่างตัดผม	23	2.44
9. พนักงานขับรถยนต์	89	9.44
10. คนสวน	2	0.21
รวมทั้งสิ้น		943
		100

ลูกจ้างประจำจำแนกตามระดับการศึกษา

ลำดับที่	ระดับการศึกษา	จำนวน (คน)	คิดเป็นร้อยละ
1	ต่ำกว่าปริญญาตรี	694	73.59
2	ปริญญาตรี	248	26.30
3	ปริญญาโท	1	0.11
รวมทั้งสิ้น		943	100

พนักงานราชการจำแนกตามสายงาน

สายงาน	จำนวน (คน)	คิดเป็นร้อยละ
1. ผู้บริหารโครงการ	1	0.07
2. นักสังคมสงเคราะห์	19	1.37
3. นักจิตวิทยา	41	2.96
4. เจ้าหน้าที่วิเคราะห์นโยบายและแผน	2	0.14
5. พนักงานคุมประพฤติ	105	7.59
6. นักวิชาการอบรมและฝึกวิชาชีพ	191	13.81
7. นักวิชาการเงินและบัญชี	82	5.93
8. เจ้าหน้าที่บริหารงานทั่วไป	54	3.90
9. นักวิชาการประชาสัมพันธ์	1	0.07
10. นักวิชาการคอมพิวเตอร์	5	0.36
11. บุคลากร	9	0.65
12. พนักงานพินิจ	727	52.57
13. เจ้าหน้าที่สำนักงาน	83	6.00
14. คนครัว	7	0.51
15. โฆษณาการ	1	0.07
16. พนักงานพิทักษ์	31	2.24
17. พนักงานบริการ	15	1.08
18. เจ้าพนักงานอบรมและฝึกวิชาชีพ	3	0.22
19. พนักงานขับรถยนต์	3	0.22
20. นักทรัพยากรบุคคล	1	0.07
21. ผู้ช่วยนักบำบัด	1	0.07
22. นักวิชาการโสตทัศนศึกษา	1	0.07
รวมทั้งสิ้น	1,383	100

พนักงานราชการจำแนกตามระดับการศึกษา

ลำดับที่	ระดับการศึกษา	จำนวน (คน)	คิดเป็นร้อยละ
1	ต่ำกว่าปริญญาตรี	899	65.00
2	ปริญญาตรี	484	35.00
รวมทั้งสิ้น		1,383	100

จากข้อมูลเกี่ยวกับจำนวนบุคลากร ณ วันที่ 30 กันยายน พ.ศ. 2555 ของกรมพินิจและคุ้มครองเด็ก และเยาวชนมีบุคลากรจำนวนทั้งสิ้น 3,818 คน โดยจำแนกเป็น ข้าราชการ จำนวน 1,492 คน คิดเป็นร้อยละ 39.08 ลูกจ้างประจำ จำนวน 943 คน คิดเป็นร้อยละ 24.70 และพนักงานราชการ จำนวน 1,383 คน คิดเป็นร้อยละ 36.22

ข้าราชการส่วนใหญ่จะปฏิบัติงานอยู่ในสายงานนักวิชาการอบรมและฝึกวิชาชีพ คิดเป็นร้อยละ 24.46 พนักงานคุมประพฤติ คิดเป็นร้อยละ 22.19 เจ้าพนักงานธุรการ คิดเป็นร้อยละ 8.91 นักจัดการงานทั่วไป คิดเป็นร้อยละ 8.71 นักสังคมสงเคราะห์ คิดเป็นร้อยละ 8.11 และนักจิตวิทยา คิดเป็นร้อยละ 7.71 หากพิจารณาจากระดับการศึกษาพบว่าข้าราชการส่วนใหญ่จบการศึกษาระดับปริญญาตรี คิดเป็นร้อยละ 79.82 ปริญญาโท คิดเป็นร้อยละ 14.21 ต่ำกว่าปริญญาตรี คิดเป็นร้อยละ 5.70 และปริญญาเอก คิดเป็นร้อยละ 0.27

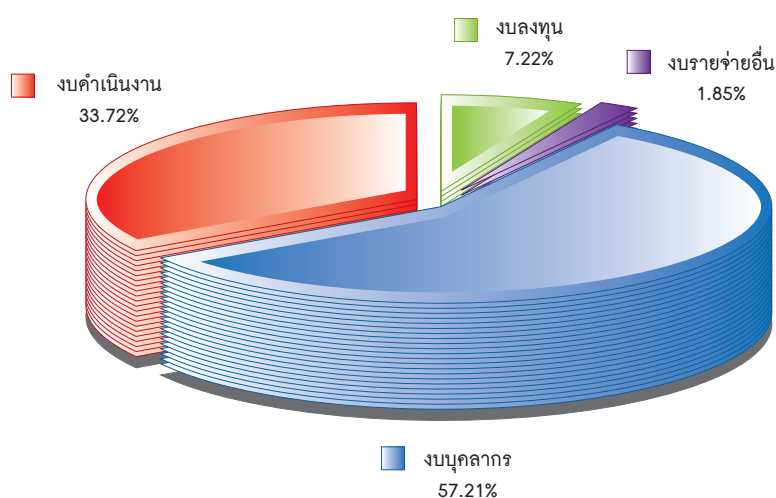
สำหรับลูกจ้างประจำส่วนใหญ่มีวุฒิการศึกษาต่ำกว่าระดับปริญญาตรี คิดเป็นร้อยละ 73.59 ระดับปริญญาตรี คิดเป็นร้อยละ 26.30 และระดับปริญญาโท คิดเป็นร้อยละ 0.11

ส่วนพนักงานราชการที่มีวุฒิการศึกษาต่ำกว่าปริญญาตรี คิดเป็นร้อยละ 65.00 และระดับปริญญาตรี คิดเป็นร้อยละ 35.00 โดยส่วนใหญ่ปฏิบัติงานในสายงานพนักงานพินิจ

งบประมาณรายจ่ายประจำปี พ.ศ. 2555
เปรียบเทียบกับงบประมาณรายจ่ายประจำปี พ.ศ. 2554
จำแนกตามงบรายจ่าย

งบรายจ่าย	งบรายจ่ายประจำปี พ.ศ. 2554 (หน่วย : บาท)	งบรายจ่ายประจำปี พ.ศ. 2555 (หน่วย : บาท)	เปรียบเทียบระหว่างปี 2555 และปี 2554	
			เพิ่ม/-ลด	ร้อยละ
งบบุคลากร	770,604,500	834,082,300	63,477,800	+8.24
■ เงินเดือน	390,219,200	425,637,000	35,417,800	+9.08
■ ค่าจ้างประจำ	184,815,700	194,708,900	9,893,200	+5.35
■ พนักงานราชการ	195,569,600	213,736,400	18,166,800	+9.29
งบดำเนินงาน	499,314,600	491,685,000	-7,629,600	-1.53
■ ค่าตอบแทนใช้สอยและวัสดุ	474,928,300	458,859,100	-16,069,200	-3.38
■ ค่าสาธารณูปโภค	24,386,300	32,825,900	8,439,600	+34.61
งบลงทุน	166,776,600	105,232,400	61,544,200	-36.90
■ ครุภัณฑ์	19,623,000	13,728,400	-5,894,600	-30.04
■ ที่ดินและสิ่งก่อสร้าง	147,153,600	91,504,000	-55,649,600	-37.82
งบรายจ่ายอื่น	21,781,900	27,000,000	5,218,100	+23.96
รวมทั้งสิ้น	1,458,477,600	1,457,999,700	-477,900	-0.03

ร้อยละของงบประมาณรายจ่ายประจำปีงบประมาณ พ.ศ. 2555
จำแนกตามงบรายจ่าย



ในปีงบประมาณ พ.ศ. 2555 กรมพินิจและคุ้มครองเด็กและเยาวชนได้รับการจัดสรรงบประมาณจำนวนทั้งสิ้น 1,457,999,700 บาท (หนึ่งพันสี่ร้อยห้าสิบล้านเจ็ดแสนเก้าหมื่นเก้าพันเจ็ดร้อยบาทถ้วน) จำแนกเป็นงบบุคลากร จำนวน 834,082,300 บาท คิดเป็นร้อยละ 57.21 งบดำเนินงาน จำนวน 491,685,000 บาท คิดเป็นร้อยละ 33.72 งบลงทุน จำนวน 105,232,400 บาท คิดเป็นร้อยละ 7.22 และงบรายจ่ายอื่น อีกจำนวน 27,000,000 บาท คิดเป็นร้อยละ 1.85

แผนปฏิบัติการประจำปีงบประมาณ พ.ศ. 2555 กรมพินิจและคุ้มครองเด็กและเยาวชน

กรมพินิจและคุ้มครองเด็กและเยาวชน ได้จัดทำแผนปฏิบัติการและแผนการใช้จ่ายงบประมาณประจำปีงบประมาณ พ.ศ. 2555 ที่มีความเชื่อมโยงกับแผนการบริหารราชการแผ่นดิน แผนยุทธศาสตร์กระทรวงยุติธรรม แผนกลยุทธ์และแผนปฏิบัติการ 4 ปี พ.ศ. 2555 - 2558 กรมพินิจและคุ้มครองเด็กและเยาวชน ทั้งนี้ ได้กำหนดประเด็นยุทธศาสตร์เพื่อตอบสนองนโยบายดังกล่าวรวม 3 ประเด็นยุทธศาสตร์ ดังต่อไปนี้

ประเด็นยุทธศาสตร์ที่ 1 : พัฒนาการพิทักษ์ผู้เยาว์

ประเด็นยุทธศาสตร์ที่ 2 : พัฒนาการปฏิบัติต่อเด็กและเยาวชน

ประเด็นยุทธศาสตร์ที่ 3 : บุคลากรมีความเป็นมืออาชีพ

ประเด็นยุทธศาสตร์	เป้าประสงค์	ตัวชี้วัดและเป้าหมาย	กลยุทธ์
ประเด็นยุทธศาสตร์ที่ 1 : พัฒนาการพิทักษ์ผู้เยาว์	1. สุขภาพของผู้เยาว์ได้รับการคุ้มครอง	1. ร้อยละผู้เยาว์และ/หรือผู้เยาว์ท้องไม่มีเรื่องร้องเรียนเกี่ยวกับการคุ้มครองสุขภาพและสิทธิประโยชน์ผู้เยาว์ตามคำสั่งศาล (เป้าหมายร้อยละ 100)	1. ผู้เยาว์ได้รับการคุ้มครองสุขภาพและอนาคตที่ทันต่อความเปลี่ยนแปลงด้วยมาตรฐานการพิทักษ์ผู้เยาว์
ประเด็นยุทธศาสตร์ที่ 2 : พัฒนาการปฏิบัติต่อเด็กและเยาวชน	1. เด็กและเยาวชนมีความพร้อมกลับคืนสู่สังคม	1. ร้อยละของเด็กและเยาวชนที่ได้รับการพัฒนาพฤตินิสัยและปล่อยตัวแล้วไม่กระทำผิดซ้ำภายใน 1 ปี (เป้าหมายร้อยละ 10)	1. พัฒนาการปฏิบัติต่อเด็กและเยาวชนด้วยเครื่องมือและวิธีการที่เหมาะสมและทันสมัย 2. ยกระดับการปฏิบัติต่อเด็กและเยาวชนแบบบูรณาการ 3. สร้างการมีส่วนร่วมกับผู้ปกครองและสังคม 4. เด็กและเยาวชนมีความสุขมากขึ้น

ประเด็นยุทธศาสตร์	เป้าประสงค์	ตัวชี้วัดและเป้าหมาย	กลยุทธ์
ประเด็นยุทธศาสตร์ที่ 3 : บุคลากรมีความเป็น มืออาชีพ	1. บุคลากรปฏิบัติงานอย่างมีประสิทธิภาพ	1. ร้อยละความพึงพอใจของผู้รับบริการที่มีการปฏิบัติของกรมพินิจฯ (เป้าหมายร้อยละ 85)	1. เพิ่มประสิทธิภาพในการปฏิบัติงาน 2. สนับสนุนการสร้างคุณค่าในระบบงาน 3. บุคลากรได้รับการประเมินผลการปฏิบัติงานอย่างเป็นธรรม 4. บุคลากรได้รับการพัฒนาตรงตามความจำเป็นในการปฏิบัติงาน 5. บุคลากรมีความผูกพันในการปฏิบัติงาน





ส่วนที่ 2

ผลการดำเนินงาน

ประจำปีงบประมาณ พ.ศ. 2555

ผลการปฏิบัติราชการที่สอดคล้องกับผลผลิตตามพระราชบัญญัติ งบประมาณรายจ่าย ประจำปีงบประมาณ พ.ศ. 2555

ผลการดำเนินงานภายใต้แผนปฏิบัติการและแผนการใช้จ่ายงบประมาณประจำปีงบประมาณ พ.ศ. 2555
จำแนกตามยุทธศาสตร์การจัดสรรงบประมาณ มีดังต่อไปนี้

ยุทธศาสตร์การจัดสรรงบประมาณ : ยุทธศาสตร์การสร้างรากฐานการพัฒนาที่สมดุลสู่สังคม

แผนงาน : แก้ไขและป้องกันปัญหาสุขภาพจิต

เป้าหมายการให้บริการหน่วยงาน : เด็กและเยาวชนที่เกี่ยวข้องกับยาเสพติดได้รับการปฏิบัติตามเกณฑ์มาตรฐาน

รายการ	หน่วยนับ	เป้าหมาย	ผลการ ดำเนินงาน
ผลผลิตที่ 1 : เด็กและเยาวชนที่เกี่ยวข้องกับยาเสพติดได้รับการบำบัด แก้ไข และฟื้นฟูสมรรถภาพ			
ตัวชี้วัดเชิงปริมาณ			
1. จำนวนเด็กและเยาวชนที่ได้รับการบำบัด แก้ไข และฟื้นฟูสมรรถภาพ ด้านยาเสพติด	ราย	18,000	13,697
ตัวชี้วัดเชิงคุณภาพ			
1. เด็กและเยาวชนที่เกี่ยวข้องกับยาเสพติดได้รับการบำบัดและ ฟื้นฟูสมรรถภาพตามโปรแกรมไม่น้อยกว่าร้อยละ	ร้อยละ	70	48.85

(หน่วย : บาท)

งบประมาณตาม พรบ. ปี 2555	อนุมัติเงินงวด	ผลเบิกจ่าย (ณ 30 กันยายน 2555)	ร้อยละการเบิกจ่าย ตาม พรบ.
62,428,400	62,428,400	57,615,574	92.29

ยุทธศาสตร์การจัดสรรงบประมาณ : ยุทธศาสตร์การบริหารกิจการบ้านเมืองที่ดี

แผนงาน : พัฒนากฎหมายและกระบวนการยุติธรรม

เป้าหมายการให้บริการหน่วยงาน : เด็ก เยาวชน และผู้เยาว์ในคดีได้รับการพิทักษ์คุ้มครองสิทธิและสวัสดิภาพ

รายการ	หน่วยนับ	เป้าหมาย	ผลการ ดำเนินงาน
ผลผลิตที่ 1 : เด็ก เยาวชน และผู้เยาว์ได้รับการพิทักษ์คุ้มครอง และปฏิบัติตามมาตรฐาน			
ตัวชี้วัดเชิงปริมาณ			
1. จำนวนเด็กและเยาวชนในคดีอาญาได้รับการสืบเสาะและ จัดทำรายงานข้อเท็จจริง	ราย	43,000	30,730
2. จำนวนผู้เยาว์ในคดีครอบครัวได้รับการสืบเสาะและจัดทำ รายงานข้อเท็จจริง	ราย	8,500	9,260
3. จำนวนผู้เยาว์ที่ได้รับการกำกับการปกครองตามคำสั่งศาล	ราย	3,200	4,696
4. จำนวนเด็กและเยาวชนที่อยู่ในการควบคุมดูแลของสถานพินิจฯ	ราย	37,000	21,931

รายการ	หน่วยนับ	เป้าหมาย	ผลการดำเนินงาน
ตัวชี้วัดเชิงคุณภาพ			
1. ร้อยละของรายงานข้อเท็จจริงคดีอาญาที่ศาลไม่ขอข้อมูลเพิ่มเติม	ร้อยละ	93	99.99
2. ร้อยละของรายงานข้อเท็จจริงคดีครอบครัวที่ศาลไม่ขอข้อมูลเพิ่มเติม	ร้อยละ	95	100
3. ร้อยละของเด็กและเยาวชนที่อยู่ในการควบคุมดูแลของสถานพินิจ ได้รับการปฏิบัติตามมาตรฐานที่กำหนด (โปรแกรมสำหรับสถานแรกรับ)	ร้อยละ	80	57.77
4. ร้อยละของเด็กและเยาวชนที่หลบหนีจากสถานแรกรับของสถานพินิจ ได้สำเร็จเฉลี่ยต่อวันไม่เกิน	ร้อยละ	0.05	0.0062

(หน่วย : บาท)

งบประมาณตาม พรบ. ปี 2555	อนุมัติเงินงวด	ผลเบิกจ่าย (ณ 30 กันยายน 2555)	ร้อยละการเบิกจ่าย ตาม พรบ.
781,450,700	791,093,400	635,866,879	80.38

ยุทธศาสตร์การจัดสรรงบประมาณ : ยุทธศาสตร์การบริหารกิจการบ้านเมืองที่ดี

แผนงาน : พัฒนากฎหมายและกระบวนการยุติธรรม

เป้าหมายการให้บริการหน่วยงาน : เด็ก เยาวชน และผู้เยาว์ได้รับการพิทักษ์ คุ้มครองสิทธิและสวัสดิภาพ

รายการ	หน่วยนับ	เป้าหมาย	ผลการดำเนินงาน
ผลลัพธ์ที่ : เด็กและเยาวชนได้รับการพัฒนาพฤตินิสัย			
ตัวชี้วัดเชิงปริมาณ			
1. จำนวนเด็กและเยาวชนที่ได้รับการควบคุม และฝึกอบรม	ราย	14,000	13,768
ตัวชี้วัดเชิงคุณภาพ			
1. ร้อยละของเด็กและเยาวชนที่ได้รับการแก้ไข บำบัดฟื้นฟูตามแผนการฝึกอบรมไม่น้อยกว่า	ร้อยละ	80	77.93
2. ร้อยละของเด็กและเยาวชนที่หลบหนีจากศูนย์ฝึกและอบรมฯ ได้สำเร็จเฉลี่ยต่อวันไม่เกิน	ร้อยละ	0.05	0.0047

(หน่วย : บาท)

งบประมาณตาม พรบ. ปี 2555	อนุมัติเงินงวด	ผลเบิกจ่าย (ณ 30 กันยายน 2555)	ร้อยละการเบิกจ่าย ตาม พรบ.
614,120,600	614,120,600	665,677,907	108.40

**ผลการปฏิติราชการตามคำรับรองการปฏิบัติราชการ
กรมพินิจและคุ้มครองเด็กและเยาวชน ประจำปีงบประมาณ พ.ศ. 2555**

**ตารางสรุปผลคะแนนของผลการประเมินการปฏิบัติราชการตามคำรับรอง
การปฏิบัติราชการ
กรมพินิจและคุ้มครองเด็กและเยาวชน กระทรวงยุติธรรม
ประจำปีงบประมาณ พ.ศ. 2555**

ตัวชี้วัดผลการปฏิบัติราชการ	หน่วยวัด	น้ำหนัก (ร้อยละ)	เกณฑ์การให้คะแนน					ผลการดำเนินงาน		
			1	2	3	4	5	ผลการ ดำเนินงาน	ค่า คะแนน ที่ได้	คะแนน ถ่วงน้ำ หนัก
มิตินายก		67.00							4.1126	
1. ระดับความสำเร็จของร้อยละเฉลี่ยถ่วงน้ำหนัก ในการบรรลุเป้าหมายตามแผนปฏิติราชการของกระทรวงและนโยบายสำคัญ/พิเศษของรัฐบาล		20.00							3.8000	
1.1 ระดับความสำเร็จของร้อยละเฉลี่ยถ่วงน้ำหนักในการบรรลุเป้าหมายตามแผนปฏิติราชการของกระทรวง		15.00							3.4000	
1.1.1 ร้อยละของประชาชนกลุ่มเป้าหมายที่มีความเชื่อมั่นต่อการอำนวยความสะดวกของกระทรวงยุติธรรม	ร้อยละ	4.00	71.00	73.00	75.00	77.00	79.00	62.40	1,000	0.0412
1.1.2 คะแนนจากผลการจัดอันดับดัชนีชี้วัดภาพลักษณ์ปัญหาหอกร์รัปชั่นประจำปี 2555 ของประเทศไทย	คะแนน	4.00	3.00	3.20	3.40	3.60	3.80	3.70	4.5000	0.1856
1.1.3 ระดับความสำเร็จของการจัดทำแผนการเตรียมความพร้อมเพื่อเข้าสู่ประชาคมอาเซียนในปี พ.ศ. 2558	ระดับ	4.00	1	2	3	4	5	5.00	5.0000	0.2062
1.1.4 ระดับความสำเร็จในการพัฒนากระบวนการยุติธรรมทางเลือกและ/หรือกระบวนการยุติธรรมเชิงสมานฉันท์ที่เหมาะสมกับบริบทของสังคมไทย	ระดับ	3.00	-	-	ขั้นตอนที่ 1	ขั้นตอนที่ 2	ขั้นตอนที่ 3	3.00	3.0000	0.0928
1.2 ระดับความสำเร็จในการขับเคลื่อนนโยบายสำคัญ/พิเศษของรัฐบาล		5.00							5.0000	
1.2.1 ระดับความสำเร็จของร้อยละเฉลี่ยถ่วงน้ำหนักในการบรรลุเป้าหมายในการดำเนินมาตรการช่วยเหลือฟื้นฟู เยียวยาผู้ได้รับผลกระทบจากสถานการณ์อุทกภัยของส่วนราชการ	ระดับ	5.00	1	2	3	4	5	5.00	5.0000	0.2577
2 ระดับความสำเร็จของร้อยละเฉลี่ยถ่วงน้ำหนักในการดำเนินการตามแผนปฏิติราชการของกระทรวงที่มีเป้าหมายร่วมกันระหว่างกระทรวง		10.00							3.9688	0.4091

ตัวชี้วัดผลการปฏิบัติราชการ	หน่วยวัด	น้ำหนัก (ร้อยละ)	เกณฑ์การให้คะแนน					ผลการดำเนินงาน		
			1	2	3	4	5	ผลการ ดำเนินงาน	ค่า คะแนน ที่ได้	คะแนน ถ่วงน้ำ หนัก
ยุทธศาสตร์ที่ 1 การป้องกันและแก้ไข ปัญหายาเสพติด	ระดับ		1	2	3	4	5	5.00	5.0000	
ยุทธศาสตร์ที่ 2 ความมั่นคงชายแดน ภาคใต้	ระดับ		1	2	3	4	5			
ยุทธศาสตร์ที่ 3 การป้องกันและ บรรเทาอุบัติเหตุทางถนน	ระดับ		1	2	3	4	5			
ยุทธศาสตร์ที่ 4 สิ่งแวดล้อม (คุณภาพน้ำ)	ระดับ		1	2	3	4	5			
ยุทธศาสตร์ที่ 5 สิ่งแวดล้อม (คุณภาพอากาศและหมอกควัน)	ระดับ		1	2	3	4	5			
ยุทธศาสตร์ที่ 6 ข้าวไทย	ระดับ		1	2	3	4	5			
ยุทธศาสตร์ที่ 7 พลังงานผสม (เอทานอล)	ระดับ		1	2	3	4	5			
ยุทธศาสตร์ที่ 8 เอคส์ (การป้องกันการติดเชื้อเอชไอวี)	ระดับ		1	2	3	4	5			
ยุทธศาสตร์ที่ 9 ยุทธศาสตร์การปรับปรุง บริการเพื่อเพิ่มขีดความสามารถ ในการประกอบธุรกิจ ของประเทศ (Doing Business)	ระดับ		1	2	3	4	5	2.94	2.9375	
มีติภายใน		30.00							3.4272	
7. ระดับความสำเร็จของการจัดทำ ต้นทุนต่อหน่วยผลผลิต	ระดับ	3.00	1	2	3	4	5	5.00	5.0000	0.1546
8. ร้อยละความสำเร็จของการเบิกจ่าย เงินงบประมาณตามแผน	ร้อยละ	2.50	85.00	87.50	90.00	92.50	95.00	98.63	5.0000	0.1289
9. ร้อยละการเบิกจ่ายเงินงบประมาณ รายจ่ายลงทุน	ร้อยละ	1.00	70.00	71.00	72.00	73.00	74.00	33.29	1.0000	0.0103
10. ร้อยละการเบิกจ่ายเงินงบประมาณ รายจ่ายภาพรวม	ร้อยละ	1.50	91.00	92.00	93.00	94.00	95.00	92.63	2.6287	0.0406
11. ระดับความสำเร็จของปริมาณ ผลผลิตที่ทำได้จริงเปรียบเทียบกับ เป้าหมายผลผลิตตามเอกสาร งบประมาณรายจ่าย	ระดับ	5.00	1	2	3	4	5	2.94	2.9448	0.1518
12. ระดับความสำเร็จของการดำเนินการ ตามมาตรการประหยัดพลังงาน ของส่วนราชการ	ระดับ	2.00	1	2	3	4	5	1.05	1.0500	0.0216
13. ระดับความสำเร็จของการพัฒนา สมรรถนะของบุคลากร	ระดับ	5.00	1	2	3	4	5	3.51	3.5100	0.1809
14. ระดับความสำเร็จของการพัฒนา ปรับปรุงสารสนเทศ	ระดับ	5.00	1	2	3	4	5	3.00	3.0000	0.1546
15. ระดับความสำเร็จของการพัฒนา ปรับปรุงวัฒนธรรมองค์กร	ระดับ	5.00	1	2	3	4	4	4.20	4.2000	0.2165
น้ำหนักรวม		97.00							ค่าคะแนนที่ได้	3.9006

ผลคะแนน ณ มีนาคม พ.ศ. 2556



ส่วนที่ 3

รายงานการเงิน ของกรมพินิจและคุ้มครองเด็กและเยาวชน

กรมบัญชีและคุ้มครองเด็กและเยาวชน
งบแสดงฐานะการเงิน
ณ วันที่ 30 กันยายน 2555

(หน่วย:บาท)

	หมายเหตุ	
สินทรัพย์		
สินทรัพย์หมุนเวียน		
เงินสดและรายการเทียบเท่าเงินสด	2	98,514,317.06
ลูกหนี้ระยะสั้น		5,451,620.24
รายได้ค้างรับ		2,268,976.86
เงินลงทุนระยะสั้น	3	-
สินค้าและวัสดุคงเหลือ		7,485,958.52
สินทรัพย์หมุนเวียนอื่น		34,914,647.95
รวมสินทรัพย์หมุนเวียน		148,635,520.63
สินทรัพย์ไม่หมุนเวียน		
ลูกหนี้ระยะยาว		-
เงินลงทุนระยะยาว	4	-
ที่ดิน อาคาร และอุปกรณ์ (สุทธิ)	5	2,286,375,646.24
สินทรัพย์โครงสร้างพื้นฐาน (สุทธิ)	6	1,749,006.32
สินทรัพย์ไม่มีตัวตน (สุทธิ)	7	84,309.08
สินทรัพย์ไม่หมุนเวียนอื่น		-
สินทรัพย์ไม่หมุนเวียน		2,288,208,961.64
รวมสินทรัพย์		2,436,844,482.27

หมายเหตุประกอบงบการเงินเป็นส่วนหนึ่งของงบการเงินนี้

กรมพินิจและคุ้มครองเด็กและเยาวชน
งบแสดงฐานะการเงิน
ณ วันที่ 30 กันยายน 2555

(หน่วย:บาท)

หนี้สิน	หมายเหตุ	
หนี้สินหมุนเวียน		
เจ้าหนี้ระยะสั้น		20,556,171.95
ค่าใช้จ่ายค้างจ่าย		13,785,671.59
รายได้แผ่นดินรอนำส่งคลัง		-
เงินทศรองราชการรับจากคลังระยะสั้น	8	30,000.00
เงินรับฝากระยะสั้น		29,568,604.26
เงินกู้ระยะสั้น	9	-
หนี้สินหมุนเวียนอื่น		5,220,903.08
รวมหนี้สินหมุนเวียน		69,161,350.88
หนี้สินไม่หมุนเวียน		
เจ้าหนี้ระยะยาว		-
รายได้รอการรับรู้ระยะยาว		2,474,663.46
เงินทศรองราชการรับจากคลังระยะยาว		4,783,500.00
เงินรับฝากระยะยาว		-
เงินกู้ระยะยาว	10	-
หนี้สินไม่หมุนเวียนอื่น		118,351.04
รวมหนี้สินไม่หมุนเวียน		7,376,514.50
รวมหนี้สิน		76,537,865.38
สินทรัพย์สุทธิ		
		2,360,306,616.89
สินทรัพย์สุทธิ		
ทุน		1,023,210,760.93
รายได้สูง (ต่ำ) กว่าค่าใช้จ่ายสะสม		1,337,095,855.96
กำไร/ขาดทุนที่ยังไม่เกิดขึ้นของเงินลงทุน		-
รวมสินทรัพย์สุทธิ		2,360,306,616.89

หมายเหตุประกอบงบการเงินเป็นส่วนหนึ่งของงบการเงินนี้

กรมพินิจและคุ้มครองเด็กและเยาวชน
งบรายได้และค่าใช้จ่าย
สำหรับปี สิ้นสุดวันที่ 30 กันยายน 2555

(หน่วย:บาท)

	หมายเหตุ	
รายได้จากการดำเนินงาน		
รายได้จากรัฐบาล		
รายได้จากเงินงบประมาณ	11	1,586,905,417.30
รายได้อื่น		-
รวมรายได้จากรัฐบาล		1,586,905,417.30
รายได้จากแหล่งอื่น		
รายได้จากการขายสินค้าและบริการ		8,200.00
รายได้จากเงินช่วยเหลือและเงินบริจาค		10,240,330.03
รายได้ดอกเบี้ย		39,612.28
รายได้เงินนอกงบประมาณ		79,521,728.73
รายได้อื่น		750,216.11
รวมรายได้จากแหล่งอื่น		90,560,087.15
รวมรายได้จากการดำเนินงาน		1,677,465,504.45
ค่าใช้จ่ายจากการดำเนินงาน		
ค่าใช้จ่ายบุคลากร	12	982,613,220.01
ค่าบำเหน็จบำนาญ		46,910,941.52
ค่าใช้จ่ายในการฝึกอบรม		35,706,515.38
ค่าใช้จ่ายในการเดินทาง		14,265,674.16
ค่าวัสดุและค่าใช้จ่ายสอย	13	388,116,506.00
ค่าสาธารณูปโภค	14	48,295,467.68
ค่าเสื่อมราคาและค่าตัดจำหน่าย	15	86,195,861.46
ค่าใช้จ่ายเงินอุดหนุน		-
ค่าใช้จ่ายอื่น		1,511,039.70
รวมค่าใช้จ่ายจากการดำเนินงาน		1,603,615,225.91
รายได้สูง (ต่ำ) กว่าค่าใช้จ่ายจากการดำเนินงาน		73,850,278.54

หมายเหตุประกอบงบการเงินเป็นส่วนหนึ่งของงบการเงินนี้

กรมพินิจและคุ้มครองเด็กและเยาวชน
งบรายได้และค่าใช้จ่าย (ต่อ)
สำหรับปี สิ้นสุดวันที่ 30 กันยายน 2555

(หน่วย:บาท)

	หมายเหตุ	
รายได้/ค่าใช้จ่ายที่ไม่เกิดจากการดำเนินงาน		
กำไร/ขาดทุนสุทธิจากการจำหน่ายสินทรัพย์		760,292.58
รายการอื่นๆ ที่ไม่เกิดจากการดำเนินงาน		-
รวมรายได้/ค่าใช้จ่ายที่ไม่เกิดจากการดำเนินงาน		760,292.58
รายได้สูง(ต่ำ) กว่าค่าใช้จ่ายจากกิจกรรมตามปกติ		73,089,985.96
รายการพิเศษ		12,092.23
รายได้สูง (ต่ำ) กว่าค่าใช้จ่ายสุทธิ		73,102,078.19

หมายเหตุประกอบงบการเงินเป็นส่วนหนึ่งของงบการเงินนี้

หมายเหตุประกอบงบการเงิน

1. สรุปนโยบายการบัญชีที่สำคัญ
2. เงินสดและรายการเทียบเท่าเงินสด
3. เงินลงทุนระยะสั้น
4. เงินลงทุนระยะยาว
5. ที่ดิน อาคาร และอุปกรณ์ (สุทธิ)
6. สินทรัพย์โครงสร้างพื้นฐาน (สุทธิ)
7. สินทรัพย์ไม่มีตัวตน (สุทธิ)
8. เงินอุดหนุนราชการรับจากคลังระยะสั้น
9. เงินกู้ระยะสั้น
10. เงินกู้ระยะยาว
11. รายได้จากงบประมาณ
12. ค่าใช้จ่ายบุคลากร
13. ค่าวัสดุและค่าใช้จ่าย
14. ค่าสาธารณูปโภค
15. ค่าเสื่อมราคาและค่าตัดจำหน่าย
16. รายงานฐานะเงินงบประมาณรายจ่ายปีปัจจุบัน
17. รายงานฐานะเงินงบประมาณรายจ่ายปีก่อน
18. รายงานรายได้แผ่นดิน
19. รายได้ภาษีทางตรง
20. รายได้ภาษีทางอ้อม

กรมพินิจและคุ้มครองเด็กและเยาวชน

หมายเหตุประกอบงบการเงิน

สำหรับปี สิ้นสุดวันที่ 30 กันยายน 2555

หมายเหตุที่ 1 - สรุปนโยบายการบัญชีที่สำคัญ

1.1 หลักเกณฑ์ในการจัดทำงบการเงิน

งบการเงินนี้จัดทำขึ้นตามหลักเกณฑ์คงค้าง ซึ่งเป็นไปตามข้อกำหนดในหลักการและนโยบายบัญชีสำหรับหน่วยงานภาครัฐฉบับที่ 2 ตามประกาศกระทรวงการคลังเมื่อวันที่ 6 มกราคม 2546 การจัดประเภทและการแสดงรายการในงบการเงินถือปฏิบัติตามหนังสือกรมบัญชีกลาง ค่วนที่สุด ที่ กค0423.2/ว410 ลงวันที่ 21 พฤศจิกายน 2551 เรื่อง รูปแบบรายงานการเงินของหน่วยงานภาครัฐ

1.2 หน่วยงานที่เสนอรายงาน

งบการเงินนี้เป็นการแสดงภาพรวมในระดับกรมซึ่งรวมรายการทางบัญชีที่เกิดขึ้นในหน่วยงานภายใต้กรมพินิจและคุ้มครองเด็กและเยาวชน จำนวน 94 แห่ง ประกอบด้วย

1. กรมพินิจและคุ้มครองเด็กและเยาวชน (หน่วยเบิกจ่ายสำนักงานเลขาธิการกรม)
2. สถานพินิจและคุ้มครองเด็กและเยาวชนกรุงเทพมหานคร
3. สถานพินิจและคุ้มครองเด็กและเยาวชนจังหวัดพระนครศรีอยุธยา
4. สถานพินิจและคุ้มครองเด็กและเยาวชนจังหวัดนนทบุรี
5. สถานพินิจและคุ้มครองเด็กและเยาวชนจังหวัดปทุมธานี
6. สถานพินิจและคุ้มครองเด็กและเยาวชนจังหวัดสระบุรี
7. สถานพินิจและคุ้มครองเด็กและเยาวชนจังหวัดชลบุรี
8. สถานพินิจและคุ้มครองเด็กและเยาวชนจังหวัดระยอง
9. สถานพินิจและคุ้มครองเด็กและเยาวชนจังหวัดจันทบุรี
10. สถานพินิจและคุ้มครองเด็กและเยาวชนจังหวัดสมุทรปราการ
11. สถานพินิจและคุ้มครองเด็กและเยาวชนจังหวัดนครราชสีมา
12. สถานพินิจและคุ้มครองเด็กและเยาวชนจังหวัดบุรีรัมย์
13. สถานพินิจและคุ้มครองเด็กและเยาวชนจังหวัดอุบลราชธานี
14. สถานพินิจและคุ้มครองเด็กและเยาวชนจังหวัดอุดรธานี
15. สถานพินิจและคุ้มครองเด็กและเยาวชนจังหวัดขอนแก่น
16. สถานพินิจและคุ้มครองเด็กและเยาวชนจังหวัดร้อยเอ็ด
17. สถานพินิจและคุ้มครองเด็กและเยาวชนจังหวัดนครพนม
18. สถานพินิจและคุ้มครองเด็กและเยาวชนจังหวัดเชียงใหม่
19. สถานพินิจและคุ้มครองเด็กและเยาวชนจังหวัดลำปาง
20. สถานพินิจและคุ้มครองเด็กและเยาวชนจังหวัดพิษณุโลก
21. สถานพินิจและคุ้มครองเด็กและเยาวชนจังหวัดนครสวรรค์

22. สถานพินิจและคุ้มครองเด็กและเยาวชนจังหวัดนครปฐม
23. สถานพินิจและคุ้มครองเด็กและเยาวชนจังหวัดสุพรรณบุรี
24. สถานพินิจและคุ้มครองเด็กและเยาวชนจังหวัดกาญจนบุรี
25. สถานพินิจและคุ้มครองเด็กและเยาวชนจังหวัดราชบุรี
26. สถานพินิจและคุ้มครองเด็กและเยาวชนจังหวัดภูเก็ต
27. สถานพินิจและคุ้มครองเด็กและเยาวชนจังหวัดนครศรีธรรมราช
28. สถานพินิจและคุ้มครองเด็กและเยาวชนจังหวัดสุราษฎร์ธานี
29. สถานพินิจและคุ้มครองเด็กและเยาวชนจังหวัดสงขลา
30. สถานพินิจและคุ้มครองเด็กและเยาวชนจังหวัดตรัง
31. สถานพินิจและคุ้มครองเด็กและเยาวชนจังหวัดสตูล
32. สถานพินิจและคุ้มครองเด็กและเยาวชนจังหวัดนราธิวาส
33. สถานพินิจและคุ้มครองเด็กและเยาวชนจังหวัดปัตตานี
34. สถานพินิจและคุ้มครองเด็กและเยาวชนจังหวัดเชียงใหม่
35. สถานพินิจและคุ้มครองเด็กและเยาวชนจังหวัดสิงห์บุรี
36. สถานพินิจและคุ้มครองเด็กและเยาวชนจังหวัดอำนาจเจริญ
37. สถานพินิจและคุ้มครองเด็กและเยาวชนจังหวัดอ่างทอง
38. สถานพินิจและคุ้มครองเด็กและเยาวชนจังหวัดฉะเชิงเทรา
39. สถานพินิจและคุ้มครองเด็กและเยาวชนจังหวัดศรีสะเกษ
40. สถานพินิจและคุ้มครองเด็กและเยาวชนจังหวัดลำพูน
41. สถานพินิจและคุ้มครองเด็กและเยาวชนจังหวัดเพชรบูรณ์
42. สถานพินิจและคุ้มครองเด็กและเยาวชนจังหวัดสุโขทัย
43. สถานพินิจและคุ้มครองเด็กและเยาวชนจังหวัดเพชรบุรี
44. สถานพินิจและคุ้มครองเด็กและเยาวชนจังหวัดสมุทรสาคร
45. สถานพินิจและคุ้มครองเด็กและเยาวชนจังหวัดยะลา
46. สถานพินิจและคุ้มครองเด็กและเยาวชนจังหวัดสุรินทร์
47. สถานพินิจและคุ้มครองเด็กและเยาวชนจังหวัดลพบุรี
48. สถานพินิจและคุ้มครองเด็กและเยาวชนจังหวัดตราด
49. สถานพินิจและคุ้มครองเด็กและเยาวชนจังหวัดสระแก้ว
50. สถานพินิจและคุ้มครองเด็กและเยาวชนจังหวัดหนองบัวลำภู
51. สถานพินิจและคุ้มครองเด็กและเยาวชนจังหวัดแพร่
52. สถานพินิจและคุ้มครองเด็กและเยาวชนจังหวัดชัยภูมิ
53. สถานพินิจและคุ้มครองเด็กและเยาวชนจังหวัดกำแพงเพชร
54. สถานพินิจและคุ้มครองเด็กและเยาวชนจังหวัดเลย
55. สถานพินิจและคุ้มครองเด็กและเยาวชนจังหวัดหนองคาย
56. สถานพินิจและคุ้มครองเด็กและเยาวชนจังหวัดกาฬสินธุ์
57. สถานพินิจและคุ้มครองเด็กและเยาวชนจังหวัดสกลนคร
58. สถานพินิจและคุ้มครองเด็กและเยาวชนจังหวัดอุดรธานี

59. สถานพินิจและคุ้มครองเด็กและเยาวชนจังหวัดมุกดาหาร
60. สถานพินิจและคุ้มครองเด็กและเยาวชนจังหวัดอุทัยธานี
61. สถานพินิจและคุ้มครองเด็กและเยาวชนจังหวัดน่าน
62. สถานพินิจและคุ้มครองเด็กและเยาวชนจังหวัดสมุทรสงคราม
63. สถานพินิจและคุ้มครองเด็กและเยาวชนจังหวัดประจวบคีรีขันธ์
64. สถานพินิจและคุ้มครองเด็กและเยาวชนจังหวัดกระบี่
65. สถานพินิจและคุ้มครองเด็กและเยาวชนจังหวัดพัทลุง
66. สถานพินิจและคุ้มครองเด็กและเยาวชนจังหวัดชัยนาท
67. สถานพินิจและคุ้มครองเด็กและเยาวชนจังหวัดปราจีนบุรี
68. สถานพินิจและคุ้มครองเด็กและเยาวชนจังหวัดชัยโสธร
69. สถานพินิจและคุ้มครองเด็กและเยาวชนจังหวัดนครนายก
70. สถานพินิจและคุ้มครองเด็กและเยาวชนจังหวัดมหาสารคาม
71. สถานพินิจและคุ้มครองเด็กและเยาวชนจังหวัดแม่ฮ่องสอน
72. สถานพินิจและคุ้มครองเด็กและเยาวชนจังหวัดพิจิตร
73. สถานพินิจและคุ้มครองเด็กและเยาวชนจังหวัดพะเยา
74. สถานพินิจและคุ้มครองเด็กและเยาวชนจังหวัดตาก
75. สถานพินิจและคุ้มครองเด็กและเยาวชนจังหวัดพังงา
76. สถานพินิจและคุ้มครองเด็กและเยาวชนจังหวัดระนอง
77. สถานพินิจและคุ้มครองเด็กและเยาวชนจังหวัดชุมพร
78. ศูนย์ฝึกและอบรมเด็กและเยาวชนชายบ้านกรูณา
79. ศูนย์ฝึกและอบรมเด็กและเยาวชนชายบ้านมุทิตา
80. ศูนย์ฝึกและอบรมเด็กและเยาวชนชายบ้านอุเบกขา
81. ศูนย์ฝึกและอบรมเด็กและเยาวชนหญิงบ้านปรานี
82. ศูนย์ฝึกและอบรมเด็กและเยาวชนสิรินธร
83. ศูนย์ฝึกและอบรมเด็กและเยาวชนเขต 1 จังหวัดระยอง
84. ศูนย์ฝึกและอบรมเด็กและเยาวชนเขต 2 จังหวัดราชบุรี
85. ศูนย์ฝึกและอบรมเด็กและเยาวชนเขต 3 จังหวัดนครราชสีมา
86. ศูนย์ฝึกและอบรมเด็กและเยาวชนเขต 4 จังหวัดขอนแก่น
87. ศูนย์ฝึกและอบรมเด็กและเยาวชนเขต 5 จังหวัดอุบลราชธานี
88. ศูนย์ฝึกและอบรมเด็กและเยาวชนเขต 6 จังหวัดนครสวรรค์
89. ศูนย์ฝึกและอบรมเด็กและเยาวชนเขต 7 จังหวัดเชียงใหม่
90. ศูนย์ฝึกและอบรมเด็กและเยาวชนเขต 8 จังหวัดสุราษฎร์ธานี
91. ศูนย์ฝึกและอบรมเด็กและเยาวชนเขต 9 จังหวัดสงขลา
92. ศูนย์ฝึกและอบรมเด็กและเยาวชนบ้านบึง
93. ศูนย์ฝึกและอบรมเด็กและเยาวชนพระนครศรีอยุธยา
94. สถานพินิจและคุ้มครองเด็กและเยาวชนจังหวัดบึงกาฬ

1.3 ขอบเขตของข้อมูลในรายงาน

รายการที่ปรากฏในงบการเงินรวมถึงสินทรัพย์ หนี้สิน รายได้ และค่าใช้จ่ายซึ่งเป็นของรัฐบาล ในภาพรวมแต่ให้หน่วยงานเป็นผู้รับผิดชอบในการดูแลรักษาและบริหารจัดการให้แก่รัฐบาลภายใต้อำนาจ หน้าที่ ตามกฎหมายและรวมถึงสินทรัพย์ หนี้สิน รายได้และค่าใช้จ่ายซึ่งเป็นของหน่วยงานที่ใช้เพื่อประโยชน์ในการ ดำเนินงานของหน่วยงานเองไม่ว่ารายการดังกล่าวจะเป็นรายการที่เกิดจากเงินในงบประมาณหรือเงินนอกงบประมาณ ซึ่งเป็นรายการที่เกิดขึ้น ทั้งที่หน่วยงานในส่วนกลางและหน่วยงานในส่วนภูมิภาคภายใต้สังกัด

1.4 การรับรู้รายได้

- รายได้จากเงินงบประมาณรับรู้เมื่อได้รับอนุมัติคำขอเบิกเงินจากกรมบัญชีกลาง
- รายได้เงินนอกงบประมาณรับรู้เมื่อเกิดรายได้
- รายได้แผ่นดินรับรู้เมื่อได้รับเงิน
- รายได้แผ่นดินประเภทภาษีแสดงในงบการเงินด้วยยอดสุทธิจากการจ่ายคืนภาษีแล้ว
- รายได้แผ่นดินแสดงเป็นรายการต่างหากจากรายได้และค่าใช้จ่ายจากกิจกรรมปกติของ หน่วยงานในงบรายได้และค่าใช้จ่าย

1.5 วัสดุคงเหลือ

แสดงในราคาทุนและตีราคาวัสดุคงเหลือโดยวิธีเข้าก่อนออกก่อน

1.6 เงินลงทุนระยะสั้น

แสดงในราคาทุน ส่วนใหญ่เป็นเงินฝากประจำที่มีระยะเวลาไม่เกิน 1 ปี

1.7 เงินลงทุนระยะยาว

เงินลงทุนในรัฐวิสาหกิจแสดงตามวิธีส่วนได้เสีย ส่วนใหญ่เป็นเงินที่รัฐบาลนำไปลงทุนในรัฐวิสาหกิจ ซึ่งรัฐบาลสามารถมีอิทธิพลอย่างมีสาระสำคัญเหนือรัฐวิสาหกิจนั้น

เงินลงทุนระยะยาวแสดงในราคาทุน

1.8 เงินลงทุนระยะยาว

- ที่ดิน แสดงในราคาประเมินเป็นที่ดินราชพัสดุที่อยู่ในความดูแลของกรมธนารักษ์
- อาคาร แสดงในราคาทุนหักค่าเสื่อมราคาสะสม ประกอบด้วยอาคารที่หน่วยงานมีกรรมสิทธิ์ และอาคารที่หน่วยงานไม่มีกรรมสิทธิ์แต่ได้ครอบครองและนำมาใช้ประโยชน์ในการดำเนินงาน
- อุปกรณ์ แสดงในราคาทุนหักค่าเสื่อมราคาสะสม
อุปกรณ์ที่ได้มาก่อนปี 2540 ไม่นำมาบัญชีกับบัญชี แต่บันทึกไว้ในทะเบียนคุมสินทรัพย์
อุปกรณ์ที่ได้มาตั้งแต่ปีงบประมาณ 2540-2545 บันทึกเฉพาะที่มีมูลค่าตั้งแต่ 3,000 บาทขึ้นไป
อุปกรณ์ที่ได้มาตั้งแต่ปีงบประมาณ 2546 เป็นต้นไป บันทึกเฉพาะที่มีมูลค่าตั้งแต่ 5,000 บาทขึ้นไป

1.9 สิ้นทรัพย์ไม่มีตัวตน

แสดงในราคาทุนหักค่าตัดจำหน่ายสะสม

1.10 ค่าเสื่อมราคาและค่าตัดจำหน่าย

ค่าเสื่อมราคาและค่าตัดจำหน่ายคำนวณจากราคาทุนของอาคารและอุปกรณ์ และสิ้นทรัพย์ไม่มีตัวตน โดยวิธีเส้นตรงตามอายุการใช้งานโดยประมาณของสิ้นทรัพย์ ดังนี้

1. อาคารถาวร	30 ปี
2. อาคารชั่วคราว	10 ปี
3. สิ่งก่อสร้าง	
3.1 ใช้คอนกรีตเสริมเหล็ก	20 ปี
3.2 ใช้ไม้หรือวัสดุอื่นๆ เป็นส่วนประกอบหลัก	10 ปี
4. ครุภัณฑ์สำนักงาน	8 ปี
5. ครุภัณฑ์ยานยนต์และขนส่ง	5 ปี
6. ครุภัณฑ์ไฟฟ้าและวิทยุ (ยกเว้น เครื่องกำเนิดไฟฟ้าให้มีอายุการใช้งาน 15 ปี)	5 ปี
7. ครุภัณฑ์โฆษณาและเผยแพร่	5 ปี
8. ครุภัณฑ์การเกษตร	
8.1 เครื่องมือและอุปกรณ์	2 ปี
8.2 เครื่องจักรกล	5 ปี
9. ครุภัณฑ์โรงงาน	
9.1 เครื่องมือและอุปกรณ์	2 ปี
9.2 เครื่องจักรกล	5 ปี
10. ครุภัณฑ์ก่อสร้าง	
10.1 เครื่องมือและอุปกรณ์	2 ปี
10.2 เครื่องจักรกล	5 ปี
11. ครุภัณฑ์สำรวจ	8 ปี
12. ครุภัณฑ์วิทยาศาสตร์และการแพทย์	5 ปี
13. ครุภัณฑ์คอมพิวเตอร์	3 ปี
14. ครุภัณฑ์การศึกษา	3 ปี
15. ครุภัณฑ์งานบ้านงานครัว	3 ปี
16. ครุภัณฑ์กีฬา / กายภาพ	3 ปี
17. ครุภัณฑ์ดนตรี / นาฏศิลป์	3 ปี
18. ครุภัณฑ์อาวุธ	8 ปี
19. ครุภัณฑ์สนาม	3 ปี

กรมพินิจและคุ้มครองเด็กและเยาวชน
หมายเหตุประกอบงบการเงิน
สำหรับปี สิ้นสุดวันที่ 30 กันยายน 2555

(หน่วย:บาท)

หมายเหตุที่ 2 - เงินสดและรายการเทียบเท่าเงินสด		
เงินสดในมือ		(384,273.71)
เงินฝากสถาบันการเงิน		80,343,058.09
เงินฝากคลัง		13,736,032.68
รายการเทียบเท่าเงินสดอื่น		4,819,500.00
รวม เงินสดและรายการเทียบเท่าเงินสด		98,514,317.06
หมายเหตุที่ 3 - เงินลงทุนระยะสั้น		
เงินฝากประจำ		-
เงินลงทุนในตราสารทุน		-
เงินลงทุนอื่น		-
รวม เงินลงทุนระยะสั้น		-
หมายเหตุที่ 4 - เงินลงทุนระยะยาว		
เงินลงทุนในรัฐวิสาหกิจ		-
เงินลงทุนในตราสารทุนอื่น		-
เงินลงทุนอื่น		-
รวม เงินลงทุนระยะยาว		-
หมายเหตุที่ 5 - ที่ดิน อาคาร และอุปกรณ์ (สุทธิ)		
ที่ดิน		-
อาคารและสิ่งปลูกสร้าง		2,123,798,780.65
หัก ค่าเสื่อมราคาสะสม		(673,183,680.46)
อาคารและสิ่งปลูกสร้าง (สุทธิ)		1,450,615,100.19
อุปกรณ์		473,525,961.93
หัก ค่าเสื่อมราคาสะสม		(314,673,505.71)
อุปกรณ์(สุทธิ)		158,852,456.22
งานระหว่างก่อสร้าง		676,908,089.83
รวม ที่ดิน อาคาร และอุปกรณ์ (สุทธิ)		2,286,375,646.24

กรมพินิจและคุ้มครองเด็กและเยาวชน

หมายเหตุประกอบงบการเงิน

สำหรับปี สิ้นสุดวันที่ 30 กันยายน 2555

(หน่วย:บาท)

หมายเหตุที่ 6 - สินทรัพย์โครงสร้างพื้นฐาน (สุทธิ)

สินทรัพย์โครงสร้างพื้นฐาน

2,368,654.00

หัก ค่าเสื่อมราคาสะสม

(619,647.68)

รวม สินทรัพย์โครงสร้างพื้นฐาน (สุทธิ)

1,749,006.32

หมายเหตุที่ 7 - สินทรัพย์ไม่มีตัวตน (สุทธิ)

โปรแกรมคอมพิวเตอร์

68,531,055.00

หัก ค่าตัดจำหน่ายสะสม

(68,446,745.92)

โปรแกรมคอมพิวเตอร์ (สุทธิ)

84,309.08

สินทรัพย์ไม่มีตัวตนอื่น

-

หัก ค่าตัดจำหน่ายสะสม

-

สินทรัพย์ไม่มีตัวตนอื่น (สุทธิ)

-

รวม สินทรัพย์ไม่มีตัวตน (สุทธิ)

84,309.08

หมายเหตุที่ 8 - สินทรัพย์ไม่มีตัวตน (สุทธิ)

เงินทროงเพื่อช่วยเหลือผู้ประสบภัยพิบัติกรณีฉุกเฉิน

-

เงินทროงเพื่อโครงการเงินกู้จากต่างประเทศ

-

เงินทროงอื่น

-

รวม เงินทროงราชการรับจากคลังระยะสั้น

หมายเหตุที่ 9 - เงินกู้ระยะสั้น

เงินกู้ระยะสั้นที่เป็นสกุลเงินบาท

เงินกู้โดยการออกตราสาร

-

เงินยืมจากหน่วยงานภาครัฐ

-

รวม เงินกู้ระยะสั้นที่เป็นสกุลเงินบาท

-

เงินกู้ระยะสั้นที่เป็นสกุลเงินต่างประเทศ

เงินกู้ที่เป็นสกุลเงินต่างประเทศ

-

รวม เงินกู้ระยะสั้นที่เป็นสกุลเงินต่างประเทศ

-

รวม เงินกู้ระยะสั้น

-

กรมพินิจและคุ้มครองเด็กและเยาวชน

หมายเหตุประกอบงบการเงิน

สำหรับปี สิ้นสุดวันที่ 30 กันยายน 2555

(หน่วย:บาท)

หมายเหตุที่ 10 - เงินกู้ระยะยาว

เงินกู้ระยะยาวที่เป็นสกุลเงินบาท

เงินกู้โดยการออกตราสาร

-

เงินกู้อื่น

-

รวม เงินกู้ระยะยาวที่เป็นสกุลเงินบาท

-

เงินกู้ระยะยาวที่เป็นสกุลเงินต่างประเทศ

เงินกู้ที่เป็นสกุลเงินต่างประเทศ

-

รวม เงินกู้ระยะยาวที่เป็นสกุลเงินต่างประเทศ

-

รวม เงินกู้ระยะยาว

-

หมายเหตุที่ 11 - รายได้จากงบประมาณ

รายได้จากงบบุคลากร

844,744,022.37

รายได้จากงบดำเนินงาน

482,828,103.14

รายได้จากงบลงทุน

97,308,836.02

รายได้จากงบอุดหนุน

-

รายได้จากงบกลาง

141,238,415.40

รายได้จากงบรายจ่ายอื่น

32,515,490.24

รายได้หน่วยงานรับเงินกู้จากรัฐบาล

-

หัก เบิกเงินส่งคืนงบประมาณ

11,729,449.87

รวม รายได้จากงบประมาณ

1,586,905,417.30

กรมพินิจและคุ้มครองเด็กและเยาวชน

หมายเหตุประกอบงบการเงิน

สำหรับปี สิ้นสุดวันที่ 30 กันยายน 2555

(หน่วย:บาท)

หมายเหตุที่ 12 - ค่าใช้จ่ายบุคลากร

เงินเดือน	373,521,662.89
ค่าล่วงเวลา	27,694,806.00
เงินตอบแทนพิเศษของผู้ได้รับเงินเต็มขั้น	1,459,607.67
เงินค่าตอบแทนพนักงานราชการ	205,943,887.36
เงินค่าครองชีพ	23,702,074.41
ค่าเบี้ยเลี้ยง	17,360.00
เงินเดือนและค่าจ้างอื่น	3,781,730.24
เงินประจำตำแหน่ง	13,403,567.21
ค่าจ้าง	161,597,506.50
เงินรางวัล	649,140.05
เงินช่วยค่ารักษาพยาบาลประเภทผู้ป่วยนอก-รพ.รัฐ	45,424,091.86
เงินช่วยค่ารักษาพยาบาลประเภทผู้ป่วยใน-รพ.รัฐ	21,236,717.24
เงินช่วยค่ารักษาพยาบาลประเภทผู้ป่วยนอก-รพ.เอกชน	754,657.00
เงินช่วยค่ารักษาพยาบาลประเภทผู้ป่วยใน-รพ.เอกชน	246,218.96
เงินช่วยการศึกษาบุตร	6,160,271.00
เงินช่วยเหลือบุตร	55,605.00
เงินช่วยเหลือพิเศษกรณีเสียชีวิต	52,770.00
เงินชดเชยสมาชิก กบข.	6,744,362.48
เงินสมทบ กบข.	11,096,234.52
เงินสมทบ กสจ.	4,573,787.87
เงินสมทบกองทุนประกันสังคม	7,993,504.14
ค่าเช่าบ้าน	9,129,212.13
ค่าตอบแทนเหมาจ่ายแทนการจัดหารถประจำตำแหน่ง	1,164,903.10
เงินเพิ่ม	49,236,895.35
ค่าตอบแทนพิเศษชายแดนภาคใต้	3,642,457.92
ค่าใช้จ่ายบุคลากรอื่น	3,330,189.11
รวม ค่าใช้จ่ายบุคลากร	982,613,220.01

กรมพินิจและคุ้มครองเด็กและเยาวชน

หมายเหตุประกอบงบการเงิน

สำหรับปี สิ้นสุดวันที่ 30 กันยายน 2555

(หน่วย:บาท)

หมายเหตุที่ 13 - ค่าวัสดุและค่าใช้จ่าย

ค่าวัสดุ	258,803,022.61
ค่าซ่อมแซมและบำรุงรักษา	16,656,016.21
ค่าเชื้อเพลิง	17,912,668.35
ค่าจ้างเหมาบริการ-บุคคลภายนอก	57,045,784.71
ค่าจ้างเหมาบริการ-หน่วยงานภาครัฐ	3,786,084.93
ค่าตอบแทนตามตำแหน่ง	23,075.00
ค่าตอบแทนเฉพาะงาน	1,747,271.00
เงินช่วยเหลือแก่ผู้ช่วยราชการ	-
ค่าตอบแทนอาสาสมัคร	-
ค่าตอบแทนผู้มีสิทธิสังกัดท้องถิ่น	-
ค่าตอบแทนอื่น	2,196,767.00
ค่าธรรมเนียมทางกฎหมาย	423,677.56
ค่าธรรมเนียมธนาคาร	7,030.00
ค่าจ้างที่ปรึกษา	838,203.83
ค่าเบี้ยประกันภัย	142,196.52
ค่าครุภัณฑ์มูลค่าต่ำกว่าเกณฑ์	4,427,853.87
ค่าใช้จ่ายในการประชุม	3,860,224.50
ค่ารับรองและพิธีการ	529,114.75
ค่าเช่าอสังหาริมทรัพย์-หน่วยงานภาครัฐ	540,520.00
ค่าเช่าอสังหาริมทรัพย์-บุคคลภายนอก	10,287,553.64
ค่าเช่าเบ็ดเตล็ด-หน่วยงานภาครัฐ	750.00
ค่าเช่าเบ็ดเตล็ด-บุคคลภายนอก	1,519,606.77
เงินชดเชยค่างานก่อสร้าง	8,500.00
ค่าใช้จ่ายหลักส่งเป็นรายได้แผ่นดิน	29,638.33
ค่าประชาสัมพันธ์	1,274,556.85
ชดเชยค่าเสียหาย	-
ค่าใช้จ่ายอื่น ๆ	6,056,389.57
รวม ค่าวัสดุและค่าใช้จ่าย	388,116,506.00

กรมพินิจและคุ้มครองเด็กและเยาวชน

หมายเหตุประกอบงบการเงิน

สำหรับปี สิ้นสุดวันที่ 30 กันยายน 2555

(หน่วย:บาท)

หมายเหตุที่ 14 - ค่าสาธารณูปโภค

ค่าไฟฟ้า	31,580,882.70
ค่าน้ำประปาและน้ำบาดาล	8,796,074.47
ค่าโทรศัพท์	5,482,802.57
ค่าบริการสื่อสารและโทรคมนาคม	375,198.44
ค่าบริการไปรษณีย์โทรเลขและขนส่ง	2,060,509.50
รวม ค่าสาธารณูปโภค	48,295,467.68

หมายเหตุที่ 15 - ค่าเสื่อมราคาและค่าตัดจำหน่าย

อาคารและสิ่งปลูกสร้าง	56,284,104.49
อุปกรณ์	29,354,856.93
สินทรัพย์โครงสร้างพื้นฐาน	123,536.84
สินทรัพย์ไม่มีตัวตน	-
โปรแกรมคอมพิวเตอร์	433,363.20
รวม ค่าเสื่อมราคาและค่าตัดจำหน่าย	86,195,861.46

กรมปศุสัตว์และคุ้มครองเด็กและเยาวชน

หมายเหตุประกอบงบการเงิน

สำหรับปี สิ้นสุดวันที่ 30 กันยายน 2555

(หน่วย:บาท)

หมายเหตุที่ 16 - รายงานฐานะเงินงบประมาณรายจ่ายปีปัจจุบัน (2555)

รายการ	งบสุทธิ	การสำรองเงิน	ใบสั่งซื้อ/สัญญา	เบิกจ่าย	คงเหลือ
แผนงบประมาณ : แก้ไขและป้องกันปัญหาเสพติด					
ผลผลิต : เค้กและเยาวชนที่เกี่ยวข้องกับวิชาเสพติดได้รับการบำบัด แก้ไข และฟื้นฟูสมรรถภาพ					
งบบุคลากร	36,430,700.00	-	-	28,277,456.30	8,153,243.70
งบดำเนินงาน	11,569,940.74	-	3,507,400.00	6,963,500.96	1,099,039.78
งบลงทุน	-	-	-	-	-
งบอุดหนุน	-	-	-	-	-
งบรายจ่ายอื่น	14,427,759.26	-	-	14,427,758.47	0.79
รวม	62,428,400.00	-	3,507,400.00	49,668,715.73	9,252,284.27

กรมพินิจและคุ้มครองเด็กและเยาวชน

หมายเหตุประกอบงบการเงิน

สำหรับปี สิ้นสุดวันที่ 30 กันยายน 2555

(หน่วย:บาท)

หมายเหตุที่ 16 - รายงานฐานะเงินงบประมาณรายจ่ายปีปัจจุบัน (2555)

รายการ	งบสุทธิ	การสำรองเงิน	ใบตั้งซื้อ/สัญญา	เบิกจ่าย	คงเหลือ
แผนงบประมาณ : พัฒนากฎหมายและกระบวนการยุติธรรม					
ผลิต : เด็ก เยาวชน และผู้เยาว์ได้รับการคุ้มครองและปฏิบัติตามมาตรฐาน					
งบบุคลากร	555,269,300.00	-	-	63,655,929.19	491,613,370.81
งบดำเนินงาน	221,554,286.30	10,000,000.00	6,821,258.71	204,334,891.15	398,136.44
งบลงทุน	13,766,713.70	4,157,178.70	2,998,749.65	6,594,126.46	16,658.89
งบอุดหนุน	-	-	-	-	-
งบรายจ่ายอื่น	503,100.00	-	500,000.00	3,100.00	-
รวม	791,093,400.00	14,157,178.70	10,320,008.36	274,588,046.80	492,028,166.14

กรมพัฒนาและคุ้มครองเด็กและเยาวชน

หมายเหตุประกอบงบการเงิน

สำหรับปี สิ้นสุดวันที่ 30 กันยายน 2555

(หน่วย:บาท)

หมายเหตุที่ 16 - รายงานฐานะเงินงบประมาณรายจ่ายปีปัจจุบัน (2555)

รายการ	งบสุทธิ	การสำรองเงิน	ใบสั่งซื้อ/สัญญา	เบิกจ่าย	คงเหลือ
แผนงบประมาณ : พัฒนากฎหมายและกระบวนการยุติธรรม					
ผลผลิต : เด็กและเยาวชนที่ได้รับการพัฒนาพฤตินิสัย					
งบบุคลากร	252,025,000.00	-	-	388,191,199.43	(136,166,199.43)
งบดำเนินงาน	249,164,928.61	-	2,941,025.30	243,520,188.90	2,703,714.41
งบลงทุน	103,010,800.00	48,654,700.00	21,913,246.20	32,285,186.37	157,667.43
งบอุดหนุน	-	-	-	-	-
งบรายจ่ายอื่น	9,919,871.39	-	-	9,919,824.39	47.00
รวม	614,120,600.00	48,654,700.00	24,854,271.50	673,916,399.09	(133,304,770.59)

กรมพินิจและคุ้มครองเด็กและเยาวชน

หมายเหตุประกอบงบการเงิน

สำหรับปี สิ้นสุดวันที่ 30 กันยายน 2555

(หน่วย:บาท)

หมายเหตุที่ 17 - รายงานฐานะเงินงบประมาณรายจ่ายปีก่อน

รายการ	เงินกันไว้		เบิกจ่าย	คงเหลือ
	เบิกเหลือในปี (สุทธิ)			
แผนงานงบประมาณ : พัฒนากฎหมายและกระบวนการยุติธรรม				
ผลผลิต : เด็ก เยาวชน และผู้เยาว์ได้รับการสืบเสาะพินิจและประมวลข้อเท็จจริง				
งบบุคลากร				-
งบดำเนินงาน	1,000,000.00		1,000,000.00	-
งบลงทุน	1,368,200.00		1,368,200.00	-
งบอุดหนุน				-
งบรายจ่ายอื่น				-
รวม	2,368,200.00		2,368,200.00	-

รายการ	เงินกันไว้		เบิกจ่าย	คงเหลือ
	เบิกเหลือในปี (สุทธิ)			
แผนงานงบประมาณ : พัฒนากฎหมายและกระบวนการยุติธรรม				
ผลผลิต : เด็ก เยาวชน และผู้เยาว์ได้รับการควบคุมดูแล บำบัด แก้ไข พิ้นฟูและพัฒนาพฤตินิสัย				
งบบุคลากร				-
งบดำเนินงาน	10,930,950.45		8,930,950.45	2,000,000.00
งบลงทุน	119,023,750.50		58,236,817.84	60,786,932.66
งบอุดหนุน				-
งบรายจ่ายอื่น				-
รวม	129,954,700.95		67,167,768.29	62,786,932.66

กรมพินิจและคุ้มครองเด็กและเยาวชน

หมายเหตุประกอบงบการเงิน

สำหรับปี สิ้นสุดวันที่ 30 กันยายน 2555

(หน่วย:บาท)

รายการ	เงินกันไว้	เบิกจ่าย	คงเหลือ
	เบิกเหลือในปี (สุทธิ)		
รวมแผนงบประมาณ : แก้ไขและป้องกันปัญหา			
ยาเสพติดและพัฒนานาฏหมายและกระบวนการ			
ยุติธรรม			
งบบุคลากร			-
งบดำเนินงาน	11,930,950.45	9,930,950.45	2,000,000.00
งบลงทุน	120,391,950.50	59,605,017.84	60,786,932.66
งบอุดหนุน			-
งบรายจ่ายอื่น			-
รวม	132,322,900.95	69,535,968.29	62,786,932.66

หมายเหตุที่ 18 - รายงานรายได้แผ่นดิน

รายได้แผ่นดินที่จัดเก็บ

รายได้แผ่นดิน-ภาษี

 ภาษีทางตรง

-

 ภาษีทางอ้อม

-

 ภาษีอื่น

-

รวมรายได้ภาษี

-

รายได้แผ่นดิน-นอกจากภาษี

 รายได้จากการขายสินค้าและบริการ

1,969,285.12

 รายได้อื่น

2,732,070.70

รวมรายได้้นอกจากภาษี

4,701,355.82

รวมรายได้แผ่นดินที่จัดเก็บ

4,701,355.82

บวก รายได้แผ่นดินถอนคืนจากคลัง

34,991.80

รายได้แผ่นดินจัดสรรตามกฎหมาย

12,092.23

รายได้แผ่นดินสุทธิจากยอดถอนคืนและจัดสรรตามกฎหมาย

4,654,271.79

รายได้แผ่นดินนำส่งคลัง

4,654,271.79

ปรับปรุงรายได้แผ่นดินรอนำส่งคลัง

-

-

กรมพินิจและคุ้มครองเด็กและเยาวชน

หมายเหตุประกอบงบการเงิน

สำหรับปี สิ้นสุดวันที่ 30 กันยายน 2555

(หน่วย:บาท)

หมายเหตุที่ 19 - รายได้ภาษีทางตรง

ภาษีเงินได้บุคคลธรรมดา

-

ภาษีเงินได้นิติบุคคล

-

ภาษีเงินได้ปิโตรเลียม

-

ภาษีเงินได้อื่น

-

รวม รายได้ภาษีทางตรง

-

หมายเหตุที่ 20 - รายได้ภาษีทางอ้อม

ภาษีการขายทั่วไป

ภาษีมูลค่าเพิ่ม

-

ภาษีธุรกิจเฉพาะ

-

อากรแสตมป์

-

ภาษีการขายทั่วไปอื่น

-

รวม ภาษีการขายทั่วไป

-

ภาษีขายเฉพาะ

ภาษีสรรพสามิต

-

ภาษีบริการเฉพาะ

-

รวม ภาษีขายเฉพาะ

-

อากรขาเข้าและอากรขาออก

อากรขาเข้า

-

อากรขาออก

-

ค่าธรรมเนียมศุลกากรอื่นและค่าปรับ

-

รวม อากรขาออกและอากรขาเข้า

-

รวม รายได้ภาษีทางอ้อม

-

ต้นทุนผลิตและต้นทุนกิจกรรม

ตารางที่ 1 รายงานต้นทุนรวมของหน่วยงาน โดยแยกประเภทตามแหล่งเงิน

(หน่วย:บาท)

ประเภทค่าใช้จ่าย	เงินใน งบประมาณ	เงินนอก งบประมาณ	งบกลาง	รวม
1. ค่าใช้จ่ายบุคลากร	978,309,414.41	140,000.00	4,163,805.60	982,613,220.01
2. ค่าใช้จ่ายด้านการฝึกอบรม	32,902,986.33	2,803,529.05		35,706,515.38
3. ค่าใช้จ่ายเดินทาง	13,678,056.90	587,617.26		14,265,674.16
4. ค่าตอบแทน ใช้สอยวัสดุ และสาธารณูปโภค	420,722,493.86	15,791,697.03		436,514,190.89
5. ค่าเสื่อมราคาและค่าตัดจำหน่าย	84,812,923.69	1,382,082.79	854.98	86,195,861.46
6. ค่าใช้จ่ายค่าจำหน่ายจากการขายสินทรัพย์	760,292.58			760,292.58
7. ค่าใช้จ่ายอื่น	1,512,871.60			1,512,871.60
รวมต้นทุนผลิต	1,532,699,039.37	20,704,926.13	4,164,660.58	1,557,568,626.08

หมายเหตุ : (อธิบายความแตกต่างค่าใช้จ่ายในระบบ GFMS และต้นทุนที่นำมาคำนวณต้นทุนผลิต)

ค่าใช้จ่ายในระบบ GFMS	1,672,675,981.46	
บวก ต้นทุนที่เกี่ยวข้องในการผลิตผลิต	-	
หัก ต้นทุนที่ไม่เกี่ยวข้องในการผลิตผลิต		
5101040102 บำนาญปกติ	24,187,772.87	
5101040103 บำนาญพิเศษ	48,453.00	
5101040104 เงินช่วยเหลือรายเดือนผู้รับเบี้ยหวัดบำนาญ	523,866.80	
5101040105 เงินช่วยผู้รับเบี้ยหวัดบำนาญ	2,544,661.20	
5101040106 เงินบำเหน็จ	3,989,757.00	
5101040107 เงินบำเหน็จตกทอด	1,891,419.10	
5101040108 เงินบำเหน็จดำรงชีพ	2,789,296.10	
5101040119 เงินชดเชยกรณีเลิกจ้าง	2,111,350.00	
5101040120 บำเหน็จรายเดือนสำหรับการเบิกเงินบำเหน็จลูกจ้าง	3,509,160.00	
5101040202 เงินช่วยการศึกษา	197,158.50	
5101040204 ค่ารักษาพยาบาลผู้ป่วยนอก-รพ.รัฐ-เบี้ยหวัด/บำนาญ	4,038,706.75	
5101040205 ค่ารักษาพยาบาลผู้ป่วยใน-รพ.รัฐ-เบี้ยหวัด/บำนาญ	1,068,835.20	
5101040207 ค่ารักษาพยาบาลผู้ป่วยใน-รพ.เอกชน-เบี้ยหวัด/บำนาญ	10,505.00	
5101010112 TE-หน่วยงานส่งเงินเบิกเกินส่งคืนให้กรมบัญชีกลาง	11,729,449.87	
5101010102 TE-หน่วยงานโอนเงินนอกงบประมาณให้กรมบัญชีกลาง	15,446,177.96	
5101010103 TE-หน่วยงานโอนเงินรายได้แผ่นดินให้กรมบัญชีกลาง	4,689,263.59	
5101010105 TE-ปรับเงินฝากคลัง	7,809,546.81	
5101010118 TE-ภายในกรมเดียวกัน	28,521,975.63	115,107,355.38
		1,557,568,626.08

ตารางที่ 2 รายงานต้นทุนตามศูนย์ต้นทุนแยกตามประเภทค่าใช้จ่าย

(หน่วย:บาท)

รหัส ศูนย์ต้นทุน	ชื่อศูนย์ต้นทุน	พนักงาน						พนักงาน					รวม					
		ค่าใช้จ่าย บุคลากร	ค่าใช้จ่ายด้าน การฝึกอบรม	ค่าใช้จ่าย เดินทาง	ค่าตอบแทน ให้สอน	ค่าเสื่อมราคา และค่าตัด จำหน่าย	ค่าใช้จ่าย จากการขาย สินค้า	ค่าใช้จ่ายอื่น	รวม	ค่าใช้จ่าย บุคลากร	ค่าใช้จ่ายด้าน การฝึกอบรม	ค่าใช้จ่าย เดินทาง		ค่าตอบแทน ให้สอน	ค่าเสื่อมราคา และ ค่าตัดราคา			
ศูนย์ ต้นทุนหลัก																		
ศูนย์ปฏิบัติการและเตรียมตัวและขยายงาน																		
1600600021	1.ศูนย์ฝึกฯ บ้านภวนา	22,741,945.50		189,043.00	17,406,114.19	8,195,146.75									48,532,249.44	1,495,929.80	85,763.95	1,581,693.76
1600600026	2.ศูนย์ฝึกฯ บ้านภูซึกา	13,543,202.88		29,965.00	7,276,103.46	168,556.06									21,017,827.40	892,378.68	85,763.95	978,142.63
1600600031	3.ศูนย์ฝึกฯ บ้านอุบเมทา	15,668,992.07	27,255.00		6,503,235.13	388,120.07		62,800.00							22,650,402.27	1,210,382.86	85,763.95	1,296,146.81
1600600036	4.ศูนย์ฝึกฯ บ้านปรานี	12,695,071.52		31,631.00	6,373,733.35	88,661.16									19,189,097.03	867,921.51	71,567.66	999,489.17
1600600041	5.ศูนย์ฝึกฯ สิรินคร	13,234,722.86	241,600.00	36,725.00	4,412,193.23	491,512.58									18,416,753.67	1,026,060.29	71,567.66	1,097,627.95
1600600046	6.ศูนย์ฝึกฯ เขต 1 (จังหวัดระยอง)	17,765,674.50	756,930.00	169,514.00	14,189,659.96	180,235.42									33,062,013.88	1,156,518.85	71,567.66	1,228,086.50
1600600052	7.ศูนย์ฝึกฯ เขต 2 (จังหวัดราชบุรี)	18,093,002.97	30,000.00	310,621.00	15,709,242.26	265,042.51		79,790.00							34,487,698.74	1,629,208.53	107,351.49	1,736,560.02
1600600058	8.ศูนย์ฝึกฯ เขต 3 (จังหวัดนครราชสีมา)	17,258,651.30		129,145.00	12,305,993.03	465,955.31		615,327.00							30,775,091.64	1,235,876.01	71,567.66	1,307,443.66
1600600064	9. ศูนย์ฝึกฯ เขต 4 (จังหวัดขอนแก่น)	17,943,350.41	49,701.50	246,332.00	13,617,417.83	9,492,225.98									41,349,027.72	1,709,256.35	71,567.66	1,780,824.01
1600600070	10. ศูนย์ฝึกฯ เขต 5 (จังหวัดอุบลราชธานี)	17,876,670.73	25,000.00	247,616.00	10,949,124.54	231,048.19									29,329,459.46	1,393,496.79	71,567.66	1,465,064.45
1600600076	11. ศูนย์ฝึกฯ เขต 6 (จังหวัดนครสวรรค์)	20,429,034.39		233,795.00	19,025,096.77	535,368.65		2,000.00							40,225,294.81	1,551,980.89	71,567.66	1,623,548.55
1600600082	12. ศูนย์ฝึกฯ เขต 7 (จังหวัดเชียงใหม่)	20,413,149.50	42,340.00	418,502.00	17,444,722.64	861,897.67									39,480,631.81	1,286,876.70	85,763.95	1,374,640.66
1600600088	13. ศูนย์ฝึกฯ เขต 8 (จังหวัดสุราษฎร์ธานี)	18,343,881.90	51,776.00	397,253.00	11,932,830.32	508,238.74		24,921.18							31,258,901.14	1,630,359.62	85,763.95	1,716,123.58
1600600094	14. ศูนย์ฝึกฯ เขต 9 (จังหวัดสงขลา)	15,702,808.06	1,010,142.50	287,441.35	12,927,631.66	1,069,020.36		32,000.00							31,029,043.93	1,209,922.43	85,763.95	1,314,716.98
1600600717	15.ศูนย์ฝึกฯ บ้านมิ่ง	10,786,914.10		89,856.00	9,219,886.78	2,598,531.87		689.77							22,695,878.52	502,154.09	71,567.66	573,721.75
1600600711	16.ศูนย์ฝึกฯ พระนครศรีอยุธยา	7,237,428.33	265,000.00	8,270.00	4,520,167.39	696,521.16		6.00							12,727,392.88	81,371.57	71,567.66	152,939.23
1600600572	17.ศูนย์ฝึกฯ บ้านกาญจนาภิเษก	5,519,858.88	122,596.90	1,495.00	3,820,634.73	65,579.79									9,530,165.30			-
สถานศึกษา ที่รับนักเรียน																		
1600600113	18.สถานพินิจฯ กรุงเทพมหานคร	47,439,421.04	7,750.00	15,034.00	11,177,815.61	1,145,632.57									59,785,653.22	3,044,169.65	278,879.39	3,323,049.04
1600600100	19.สถานพินิจฯ สมุทรปราการ	12,034,034.87	310,310.00	86,955.00	5,235,872.65	3,942,603.71		10,189.38							21,619,965.61	872,640.99	85,763.95	958,404.94
1600600108	20.สถานพินิจฯ มณฑลบุรี	11,302,127.84		36,521.00	1,526,598.29	186,910.33		1,000.00							13,053,157.46	815,381.25	71,567.66	886,948.91
1600600116	21.สถานพินิจฯ ปทุมธานี	12,311,029.31		31,914.00	4,708,016.18	803,189.13		25,960.00							17,880,108.62	1,103,921.03	71,567.66	1,175,488.69

รหัส ศูนย์ต้นทุน	ชื่อศูนย์ต้นทุน	ทางตรง						ทางอ้อม					รวม
		ค่าใช้จาย บุคลากร	ค่าใช้จาย ค่าบริการ	ค่าใช้จาย ค่าเช่า	ค่าเสื่อมราคา และค่าตัด จำหน่าย	ค่าใช้จาย จากการขาย สินทรัพย์	ค่าใช้จาย อื่น	รวม	ค่าใช้จาย บุคลากร	ค่าใช้จาย ค่าบริการ	ค่าใช้จาย ค่าเช่า	ค่าเสื่อมราคา และ ค่าตัดราคา	
1600600124	22.สถานพินิจฯ พระนครหรืออยุธยา	13,334,456.51	48,656.00	3,502,524.91	437,129.63		17,347,273.05	1,052,071.42				99,960.25	1,152,031.67
1600600148	23.สถานพินิจฯ สระบุรี	11,547,955.90	22,789.00	4,170,520.61	856,867.40		16,598,132.91	842,025.49				85,763.95	927,789.44
1600600156	24.สถานพินิจฯ สกลบุรี	13,562,484.15	52,908.00	7,505,699.04	2,056,015.98	5,000.00	23,182,107.17	946,530.47				85,763.95	1,032,294.42
1600600164	25.สถานพินิจฯ ราชบุรี	10,641,601.72	280.00	2,916,707.81	289,261.40		13,878,372.93	789,312.56					789,312.56
1600600172	26.สถานพินิจฯ จันทบุรี	11,067,667.02	43,160.00	2,408,740.89	2,225,812.06		15,763,219.97	1,103,863.48				71,567.66	1,175,431.13
1600600188	27.สถานพินิจฯ นครราชสีมา	13,505,553.33	46,472.00	3,076,674.00	3,818,017.92		20,446,717.25	1,025,830.07				85,763.95	1,111,594.02
ศูนย์ ต้นทุนหลัก													
สถานพินิจฯ ที่ไม่กรับ													
1600600196	28.สถานพินิจฯ บุรีรัมย์	12,940,893.00	24,254.00	3,561,225.55	3,075,000.28	18,821.62	19,874,122.45	1,078,140.11				85,763.95	1,163,904.07
1600600220	29.สถานพินิจฯ อุบลราชธานี	13,763,629.43	25,000.00	5,356,315.52	4,554,199.52		23,985,439.47	979,289.81				14,196.30	987,486.10
1600600236	30.สถานพินิจฯ ขอนแก่น	10,762,656.75	90,272.00	2,202,692.13	469,191.65	10,189.38	13,537,501.91	868,094.18					868,094.18
1600600244	31.สถานพินิจฯ อุตรดิตถ์	12,798,355.58	41,500.00	3,184,184.66	305,390.79		16,462,386.03	1,104,036.14				71,567.66	1,175,603.80
1600600252	32.สถานพินิจฯ ร้อยเอ็ด	13,097,565.70	227,434.00	3,319,806.89	716,183.86	18,821.62	17,381,643.97	1,193,699.54				71,567.66	1,300,630.75
1600600260	33.สถานพินิจฯ นครพนม	10,848,999.32	50,808.00	3,902,653.03	3,171,946.99	18,257.54	18,112,019.88	711,164.05				71,567.66	782,731.71
1600600268	34.สถานพินิจฯ เชียงใหม่	13,628,096.10	252,798.00	3,790,584.47	4,799,182.06	34,448.29	22,505,108.92	815,035.93				71,567.66	886,603.58
1600600284	35.สถานพินิจฯ ลำปาง	12,207,664.89	28,000.00	3,204,824.17	1,063,425.78	5.00	16,633,661.84	920,231.56				71,567.66	991,799.21
1600600451	36.สถานพินิจฯ เชียงราย	11,540,268.06	36,854.00	3,913,763.94	157,565.02	19,601.74	16,020,394.86	526,841.48				85,763.95	612,605.43
1600600292	37.สถานพินิจฯ นครสวรรค์	11,918,495.73	117,826.00	3,468,786.77	4,709,984.67	21,852.89	20,226,946.06	814,633.04				71,567.66	886,200.70
1600600308	38.สถานพินิจฯ พิษณุโลก	14,020,038.08	28,000.00	3,292,716.98	474,099.16		17,905,662.22	1,103,921.03				85,763.95	1,189,684.98
1600600324	39.สถานพินิจฯ ราชบุรี	10,641,102.52	46,422.00	3,572,009.88	421,651.87	9,676.84	14,690,863.11	815,899.24				71,567.66	887,466.90
1600600332	40.สถานพินิจฯ กาญจนบุรี	8,631,632.26	50,252.00	3,950,212.29	428,913.48		13,115,080.03	342,921.76				85,763.95	428,685.74
1600600340	41.สถานพินิจฯ สุพรรณบุรี	12,934,587.17	35,000.00	2,693,336.69	800,579.06		16,571,592.92	1,181,609.11				71,567.66	1,253,176.77
1600600348	42.สถานพินิจฯ นครปฐม	13,286,467.45	17,977.00	2,796,951.36	399,021.47	18,244.54	16,518,661.82	1,052,244.09				71,567.66	1,123,811.74
1600600372	43.สถานพินิจฯ นครศรีธรรมราช	14,851,656.94	121,422.00	3,106,017.47	956,853.74	24,166.62	19,250,221.77	1,261,887.14				85,763.95	1,347,651.09

รหัส บัญชีต้นทุน	ชื่อบัญชีต้นทุน	ทางตรง						ทางอ้อม					รวม
		ค่าใช้จ่าย บุคลากร	ค่าใช้จ่าย การฝึกอบรม	ค่าใช้จ่ย เดินทาง	ค่าตอบแทน ให้สอน	ค่าเสื่อมราคา และค่าหัก จำหน่าย	ค่าใช้จ่ย จากภายนอก สัมพัทธ์	ค่าใช้จ่ย อเนกประสงค์	ค่าใช้จ่ย เบ็ดเตล็ด	ค่าใช้จ่ย ค่าน้ำ	ค่าใช้จ่ย ค่าน้ำประปา	ค่าใช้จ่ย ค่าน้ำเสีย	
1600600380	44.สถานพินิจฯ บุ๊คเก็ต	12,271,362.13	523,151.00	390,763.00	2,212,162.65	329,410.74	6,150.70	15,733,000.22	1,026,175.40	71,567.66			1,097,743.06
1600600388	45.สถานพินิจฯ ธุรการผู้ธานี	11,966,344.20	249,688.00	116,646.00	2,367,649.85	374,073.73		15,074,401.78	920,691.99	14,196.30			934,888.29
1600600396	46.สถานพินิจฯ สงขลา	12,213,087.75	1,030,683.45	207,957.00	3,595,759.79	463,293.58	1,500.00	17,512,281.57	894,220.42	71,567.66	3,500.00		969,288.08
1600600404	47.สถานพินิจฯ สตูล	10,714,832.49	64,225.00	280,816.00	3,428,731.66	292,117.16	46,280.00	14,845,823.93	762,956.10	99,960.25			862,916.35
1600600412	48.สถานพินิจฯ ศรีง	12,749,225.09		227,683.00	2,151,511.01	884,442.18	37,200.00	16,059,472.09	1,182,529.98	85,763.95			1,268,293.93
1600600420	49.สถานพินิจฯ นิตกานี	12,869,106.94		276,629.00	2,955,454.56	2,271,907.99	18,821.62	18,491,920.11	658,623.79	171,527.91			830,151.69
1600600436	50.สถานพินิจฯ นราธิวาส	12,556,549.40	698,025.00	211,699.00	2,235,307.90	1,184,004.43		16,885,565.73	578,748.64	171,527.91			750,276.54
สถานพินิจฯ ที่ไม่สถานแรกกับ													
1600600132	51.สถานพินิจฯ อ่างทอง	4,761,338.32	38,506.00	17,990.00	938,874.47	448,081.93	9,745.57	6,214,556.29	316,162.44	14,196.30			330,358.74
1600600450	52.สถานพินิจฯ ลพบุรี	5,822,803.75	47,817.00	176,747.00	3,874,144.44	1,434,514.35	15,061.74	11,435,518.28	184,380.13	157,331.61			341,711.74
1600600140	53.สถานพินิจฯ สิงห์บุรี	5,640,574.95	651,985.00	52,831.00	1,285,112.46	276,133.14	16,300.00	7,922,936.55	315,299.12				315,299.12
1600600472	54.สถานพินิจฯ สันนาท	2,151,902.80		21,046.00	747,984.08	45,771.25	5,036.04	2,971,740.17	236,862.83				236,862.83
1600600445	55.สถานพินิจฯ ครครา	4,812,155.86	49,325.00	81,681.00	1,013,022.00	33,145.74		5,994,309.60	131,724.76				131,724.76
1600600180	56.สถานพินิจฯ ฉะเชิงเทรา	5,273,104.89	39,000.00	42,619.00	1,197,340.90	57,788.29	10,032.39	6,626,325.47	288,942.66				288,942.66
1600600480	57.สถานพินิจฯ ปราจีนบุรี	2,584,870.52	17,576.00	24,500.00	1,307,027.70	32,128.66	8,403.28	3,974,506.16	158,081.22				158,081.22
1600600488	58.สถานพินิจฯ นครนายก	2,068,755.70	19,688.00	3,185.00	1,273,986.82	53,434.02		3,419,049.54	184,034.80				184,034.80
1600600447	59.สถานพินิจฯ สระแก้ว	5,255,143.50		34,606.00	1,426,822.00	56,875.04	14,988.96	6,788,435.50	157,851.00				157,851.00
1600600204	60.สถานพินิจฯ สุรินทร์	5,902,480.75		103,703.00	1,286,396.18	510,501.76	10,171.30	7,813,252.99	289,000.21	28,392.59			317,392.80
1600600212	61.สถานพินิจฯ ศรีสะเกษ	6,349,393.50		139,163.00	1,549,389.07	525,112.40	10,018.92	8,573,076.89	368,012.05				368,012.05
1600600496	62.สถานพินิจฯ ยโสธร	2,520,894.85		85,622.00	1,117,864.16	73,300.06		3,797,681.07	289,460.65				289,460.65
1600600448	63.สถานพินิจฯ ชัยภูมิ	4,609,210.60	97,075.00		1,424,930.62	71,964.62		6,203,180.84	315,529.34				343,921.93
1600600228	64.สถานพินิจฯ อ่างทอง	4,563,384.95	35,000.00	107,336.00	673,793.74	395,515.75	254,354.79	6,029,385.23	446,793.66				446,793.66
1600600444	65.สถานพินิจฯหนองบัวลำภู	4,681,770.65	32,000.00	92,021.00	802,509.91	121,643.37		5,729,944.93	210,909.25	14,196.30			225,105.55
1600600453	66.สถานพินิจฯ เอย	3,883,030.30		65,470.00	1,513,649.30	70,227.75	13,090.34	5,545,467.69	157,908.56				157,908.56
1600600454	67.สถานพินิจฯหนองคาย	4,311,838.40	85,473.00	203,046.00	2,387,703.49	47,530.92		7,035,591.81	157,793.45				157,793.45

รหัส ศูนย์ต้นทุน	ชื่อศูนย์ต้นทุน	ทางตรง						ทางอ้อม					รวม	
		ค่าใช้จาย บุคลากร	ค่าใช้จาย การฝึกอบรม	ค่าใช้จาย เดินทาง	ค่าตอบแทน ให้สอย	ค่าเสื่อมราคา และค่าตัด จำหน่าย	ค่าใช้จาย จากภาษี สินทรัพย์	ค่าใช้จายอื่น	รวม	ค่าใช้จาย บุคลากร	ค่าใช้จาย การฝึกอบรม	ค่าใช้จาย เดินทาง		ค่าตอบแทน ให้สอย
1600600504	68.สถานพินิจฯ มหาสารคาม	2,422,663.72	688,950.00	129,805.40	1,380,469.60	67,030.78		4,688,919.50	236,517.51					236,517.51
1600600455	69.สถานพินิจฯ กาฬสินธุ์	4,505,185.23	40,480.00	94,004.00	1,324,294.82	134,899.55		6,098,863.60	367,896.94					367,896.94
1600600456	70.สถานพินิจฯ สกลนคร	3,871,184.31	43,699.00	37,960.00	1,191,748.17	43,400.87		5,187,992.35	263,219.30					263,219.30
1600600457	71.สถานพินิจฯ มุกดาหาร	2,507,580.26	23,000.00	81,408.00	926,541.67	95,502.44		3,634,032.37	210,506.37					210,506.37
1600600276	72.สถานพินิจฯ ลำพูน	4,774,216.75		114,418.00	1,015,181.34	204,976.14	10,189.38	6,118,981.61	289,115.32					289,115.32
1600600458	73.สถานพินิจฯ อุตรดิตถ์	2,990,389.42	29,200.00	84,544.00	1,127,835.38	57,831.34		4,289,800.14	105,598.51					105,598.51
1600600446	74.สถานพินิจฯ เพชร	5,213,010.18	4,089.00	78,518.00	1,250,650.08	170,021.62	10,050.86	6,726,339.74	157,678.34					157,678.34
1600600459	75.สถานพินิจฯ น่าน	2,327,706.02		160,069.00	1,282,511.60	149,573.53	30,800.00	3,950,660.15	184,034.80					184,034.80
1600600512	76.สถานพินิจฯ พะเยา	2,934,746.80		102,438.00	1,229,617.92	48,133.34		4,314,936.06	210,333.71					210,333.71
1600600520	77.สถานพินิจฯ แม่ฮ่องสอน	2,160,521.52	3,000.00	169,014.00	996,182.40	53,488.58	33,041.00	3,415,247.50	105,425.85	19,102.00				124,527.85
1600600460	78.สถานพินิจฯ อุทัยธานี	2,792,626.92	20,000.00	30,164.00	842,378.87	40,079.64	1.00	3,725,250.73	210,161.04					210,161.04
1600600449	79.สถานพินิจฯ กำแพงเพชร	4,365,984.00	612,743.00	87,136.00	1,411,584.27	30,890.03		6,508,337.30	184,149.91					184,149.91
1600600528	80.สถานพินิจฯ ตาก	2,658,698.00	31,500.00	85,107.00	1,524,529.84	112,405.90	16,232.11	4,428,836.85	157,851.00					157,851.00
1600600300	81.สถานพินิจฯ สุโขทัย	4,869,882.01	67,927.00	2,500.00	1,172,552.53	287,609.11	10,339.14	6,410,809.79	262,758.86			14,196.30		276,955.16
1600600536	82.สถานพินิจฯ พิจิตร	2,567,247.60		52,694.00	1,035,286.00	69,901.15	600.00	3,725,728.75	184,265.02					184,265.02
1600600316	83.สถานพินิจฯ เพชรบูรณ์	5,018,500.68	114,227.00		1,439,492.69	52,540.41	10,106.27	6,634,867.05	315,299.12			14,196.30		329,495.42
1600600356	84.สถานพินิจฯ สมุทรสาคร	4,732,757.52	100,000.00	36,878.00	1,350,937.03	41,296.16		6,261,868.71	236,862.83			28,392.59		265,255.43
1600600461	85.สถานพินิจฯ สมุทรสงคราม	1,900,452.36	11,900.00		1,058,276.21	67,736.87	9,410.81	3,074,426.25	184,207.46					184,207.46
1600600364	86.สถานพินิจฯ เพชรบุรี	6,167,941.68	20,000.00	32,880.00	1,338,211.55	284,663.71	10,189.38	7,853,866.32	315,299.12					315,299.12
1600600462	87.สถานพินิจฯ ปรากฏศรีจันทร์	2,894,697.72		68,348.00	1,519,254.48	91,017.59		4,573,317.79	236,862.83					236,862.83
1600600463	88.สถานพินิจฯ กระจับ	2,555,759.84	36,370.00	114,820.00	1,309,414.95	42,185.61	9,410.81	4,067,961.21	210,448.82					210,448.82
1600600544	89.สถานพินิจฯ พังงา	2,879,534.37		90,455.00	1,382,341.92	85,139.60	18,815.89	4,458,286.70	157,908.56					157,908.56
1600600552	90.สถานพินิจฯ ระนอง	2,511,744.47		123,204.00	2,118,293.94	71,836.50	5,000.00	4,829,048.91	79,069.39					79,069.39
1600600560	91.สถานพินิจฯ ชุมพร	2,882,147.60	2,500.00	59,386.00	996,269.66	78,776.97	4,458.98	4,013,980.21	131,379.43					131,379.43
1600600464	92.สถานพินิจฯ พัทลุง	2,594,076.20	63,600.00	122,680.00	1,393,981.47	59,449.61	9,413.81	4,143,741.11	236,459.95				936.49	237,396.44

รหัส บัญชีต้นทุน	ชื่อบัญชีต้นทุน	พงศกร						พวงมณี					รวม		
		ค่าใช้จ่าย บุคลากร	ค่าใช้จ่าย ค่าจ้าง เหมาจ่าย	ค่าตอบแทน ให้โดย	ค่าเสื่อมราคา และค่าตัด จำหน่าย	ค่าใช้จ่าย จากการขาย สินทรัพย์	ค่าใช้จ่ายอื่น	ค่าใช้จ่าย บุคลากร	ค่าใช้จ่าย กรณีอบรม	ค่าใช้จ่าย เดินทาง	ค่าตอบแทน ให้โดย	ค่าเสื่อมราคา และ ค่าตัดราคา			
1600600428	93.สถานพินิจฯ ยะลา	5,464,723.70	643,030.00	261,272.00	1,777,605.50	422,843.74	0.00					236,690.17	49,980.12		286,670.29
1600600723	94.สถานพินิจฯ ปัตตานี	888,280.48	23,180.00	326,362.00	1,970,317.67	16,948.46						102,718.61			102,718.61
ศูนย์คุ้มครองคนไม่สมบูรณ์															
1600600002	1. ฝ่ายสารบรรณ	1,184,041.20		110.00	22,457.52	18,859.38						402,139.96	116,828.06	2,529,699.48	4,401,892.11
1600600003	2. กลุ่มงานช่วยเหลือคนพิการ	1,970,934.24		3,175.00	68,438.67	15,759.82						295,030.24	87,621.05	2,168,942.29	3,591,962.22
1600600004	3. ฝ่ายประชาสัมพันธ์	1,101,186.05		1,240.00	545,637.21	70,230.12						537,462.67	175,242.09	3,987,386.08	6,679,027.37
1600600005	4. กลุ่มงานคลัง	6,072,354.27	601,304.15	170,190.00	372,120.25	1,379,267.13						2,952,216.54	905,417.49	20,630,561.71	34,288,531.26
1600600006	5. กลุ่มงานกรเจ้าหน้าที่	5,604,797.08	404,349.95	314,124.00	451,185.18	69,892.55						3,057,412.17	905,417.49	20,848,343.89	34,611,509.07
1600600008	6. ฝ่ายบริหารงานทั่วไป สำนักพัฒนา ระบบงานยุติธรรมฯ	2,518,138.40		380.00	17,716.61	23,294.16						2,331,901.65	1,614.04	4,580,859.04	7,076,194.30
1600600009	7. กลุ่มงานประสานกิจการฯ	1,641,429.82	110,225.00	110.00	1,204.00	7,607.04								560,905.40	662,706.16
1600600010	8. กลุ่มงานข้อมูลและสารสนเทศ	1,942,285.78		263,732.00	57,161.91	636,367.08						679,601.69	11,822.62	2,013,190.70	2,816,030.66
1600600011	9. ส่วนพัฒนาระบบงาน	4,725,940.42	2,054,447.35	49,407.00	225,554.19	21,449.24								253,579.21	355,379.98
1600600012	10. ส่วนแผนงานงบประมาณฯ	1,912,167.99	9,200.00	2,315.00	85,684.65	22,885.18						582,023.26	421.05	1,145,086.85	1,844,989.01
1600600568	11. ผู้ตรวจราชการกรม	5,680,242.00		151,967.00	65,586.56	35,063.33						251,563.27	210.53	594,053.61	955,456.71
1600600569	12. กองพัฒนามหาวิทยาลัยเกษตร		155,495.00	53,242.00	11,683.47	22,262.51						555,724.35	421.05	1,110,141.93	1,783,745.18
1600600570	13. หน่วยตรวจสอบภายใน	1,573,109.50	5,700.00	155,775.00	6,688.21	6,844.38						529,425.45	421.05	1,081,073.65	1,728,377.99
1600600571	14. กลุ่มพัฒนาระบบบริหาร	1,053,031.60		9,920.00	71,713.70	11,518.71						454,337.33	350.88	1,080,471.73	1,650,008.27
รวมต้นทุนผลิต		908,937,880.57	13,044,941.80	11,971,809.85	369,404,741.51	83,840,690.54	760,292.68	1,512,871.60	1,389,673,228.45	73,675,339.44	22,661,573.58	2,293,864.81	66,909,449.38	2,355,170.92	167,895,397.63

ตารางที่ 3 รายงานต้นทุนกิจกรรมย่อยแยกตามแหล่งเงิน

(หน่วย:บาท)

กิจกรรมย่อย	เงินงบประมาณ	เงินนอกงบประมาณ	งบกลาง	ค่าเสื่อมราคา	ต้นทุนรวม	ปริมาณ	หน่วยนับ	ต้นทุนต่อหน่วย
กิจกรรมย่อยของหน่วยงานหลัก								
1. สืบเสาะ ประมวลข้อเท็จจริงในคดีอาญา	335,522,381.42	25,549.93	739,620.91	22,095,011.07	358,382,563.32	30,730	จำนวนราย	11,662.30
2. สืบเสาะ ประมวลข้อเท็จจริงในคดีครอบครัว	100,388,007.73	7,056.56	184,905.23	6,237,231.25	106,817,200.77	9,260	จำนวนราย	11,535.33
3. กำกับ ดูแลรักษาทรัพย์สิน และสิทธิประโยชน์ของผู้เยาว์ตามคำพิพากษาหรือคำสั่งศาล	91,737,336.25	6,722.02	184,905.23	5,880,492.01	97,809,455.50	4,696	จำนวนราย	20,828.25
4. ประสานความร่วมมือเพื่อการแก้ไข บำบัด แก้ไขฟื้นฟูส่งเสริมเด็กและเยาวชนก่อนศาลมีคำพิพากษา	40,243,863.42	3,193.74	92,452.74	2,761,876.38	43,101,386.16	30,730	จำนวนราย	1,402.58
5. ควบคุมดูแลเด็กและเยาวชนก่อนศาลมีคำพิพากษา	183,199,743.77	12,440.42	369,810.45	10,690,766.30	194,272,760.94	21,931	จำนวนราย	8,858.36
6. แก้ไข บำบัด ฟื้นฟูเด็กและเยาวชนก่อนศาลมีคำพิพากษา	95,111,062.53	8,912.14	277,357.84	7,572,150.67	102,969,483.18	21,931	จำนวนราย	4,695.16
7. ประสานความร่วมมือเพื่อการแก้ไข บำบัด ฟื้นฟูส่งเสริมเด็กและเยาวชนหลังศาลมีคำพิพากษา	20,428,236.57	667.27	43,335.13	1,316,034.64	21,788,273.61	13,768	จำนวนราย	1,582.53
8. ควบคุมดูแลเด็กและเยาวชนหลังศาลมีคำพิพากษา	273,921,683.78	6,672.70	433,351.25	13,160,346.44	287,522,054.17	13,768	จำนวนราย	20,883.36
9. แก้ไข บำบัด ฟื้นฟูเด็กและเยาวชนหลังศาลมีคำพิพากษา	184,379,105.21	6,005.43	390,016.13	11,844,311.79	196,619,438.56	13,768	จำนวนราย	14,280.90
กิจกรรมย่อยของหน่วยงานสนับสนุน								
1. กิจกรรมด้านการเงินและบัญชี	16,380,193.98	3,959,623.39	157,832.53	907,236.12	21,404,886.03	2,416	จำนวนรายการเอกสาร	8,859.64
2. กิจกรรมด้านพัสดุ	8,170,186.99	1,979,811.70	78,916.26	453,618.06	10,682,533.01	181	จำนวนครั้ง	59,019.52
3. กิจกรรมด้านบริหารบุคลากร	32,377,970.47	7,918,689.21	346,240.48	505,097.67	41,147,997.83	4,161	จำนวนบุคลากร	9,888.97
4. กิจกรรมด้านพัฒนบริหารบุคลากร	1,630,568.73	1,098.18	11,36.85	130,853.39	1,773,884.16	24,420	จำนวนชั่วโมง/คนการฝึกอบรม	72.64
5. กิจกรรมด้านการตรวจสอบภายใน	3,285,367.78	1,098.18	11,36.85	115,435.26	3,413,265.08	426	จำนวนวันคนงานตรวจสอบ	8,012.36

กิจกรรมย่อย	เงินในงบประมาณ	เงินนอกงบประมาณ	งบกลาง	ค่าเสื่อมราคา	ต้นทุนรวม	ปริมาณ	หน่วยนับ	ต้นทุนต่อหน่วย
6. กิจกรรมด้านเทคโนโลยีสารสนเทศภายในหน่วยงาน	3,839,592.75	1,153.09	60,122.69	410,604.60	4,311,473.13	550	จำนวนเครื่องคอมพิวเตอร์	7,839.04
7. กิจกรรมด้านเครือข่ายอินเทอร์เน็ตและเว็บไซต์	3,836,287.75	1,153.09	60,122.69	410,604.60	4,308,168.13	7	จำนวนระบบ	615,452.59
8. กิจกรรมด้านแผนงาน	8,093,589.92	3,339.63	147,423.75	208,336.72	8,452,690.03	14	จำนวนคำนำ	603,763.57
9. กิจกรรมด้านพัฒนาระบบบริหารราชการ	2,931,173.34	915.15	9,469.88	118,977.91	3,060,536.28	2	คำนำ	1,5030,268.14
10. กิจกรรมงานด้านสารบรรณ	4,438,997.69	1,021,694.41	66,218.06	163,680.06	5,690,590.21	24,576	จำนวนหนังสือเข้าออก	231.55
11. กิจกรรมด้านยานพาหนะ	6,550,433.59	1,583,849.36	63,133.01	362,894.45	8,560,310.41	173,185	จำนวนकिโดเมตร	49.43
12. กิจกรรมด้านการพัฒนาและส่งเสริมงานยุติธรรมเกี่ยวกับเด็กและเยาวชน	9,330.00	-	-	-	9,330.00	2	จำนวนคน	4,665.00
13. กิจกรรมด้านงานเลขานุการผู้บริหารและงานรัฐพิธีหรือพิธีการต่าง ๆ	4,666,380.87	766,270.80	78,417.43	149,825.52	5,660,894.62	4,234	จำนวนเรื่อง	1,337.01
14. กิจกรรมด้านงานประชาสัมพันธ์	6,566,337.54	1,532,541.61	74,132.84	236,560.76	8,409,572.75	3	จำนวนเรื่อง	2,803,190.92
15. กิจกรรมด้านอาคารสถานที่	1,632,198.40	395,962.34	15,783.25	90,723.61	2,134,667.60	1		2,134,667.60
16. กิจกรรมด้านประสานความร่วมมือทางวิชาการ บำบัด แก้ไข ฟื้นฟู ป้องกัน พัฒนา สงเคราะห์ เด็กและเยาวชน	4,715,674.48	27,508.44	98,683.77	89,773.42	4,931,640.11	11	จำนวนโครงการ	448,330.92
17. กิจกรรมด้านพัฒนาระบบรูปแบบมาตรฐาน แนวทางปฏิบัติงานด้านคดี	3,784,360.57	27,087.47	86,017.68	74,661.04	3,972,126.76	2	จำนวนเรื่อง	1,986,063.38
18. กิจกรรมด้านพัฒนาระบบรูปแบบมาตรฐาน แนวทางปฏิบัติงานการจำแนก บำบัด แก้ไข ฟื้นฟู และพัฒนาพฤตินิสัย	3,369,448.73	23,277.97	77,126.87	68,498.54	3,538,352.10	9	จำนวนเรื่อง	393,150.23
19. กิจกรรมด้านการตรวจราชการ	6,676,601.43	549.09	5,681.93	140,259.15	6,823,091.60	66	จำนวนงาน	103,380.18
รวมต้นทุนผลิต	1,447,886,115.68	19,322,843.34	4,163,805.60	86,195,861.46	1,557,568,626.08	394,848		3,944.73

ตารางที่ 4 รายงานต้นทุนกิจกรรมหลักแยกตามแหล่งเงิน

(หน่วยบาท)

กิจกรรมย่อย	เงินในงบประมาณ	เงินนอกงบประมาณ	งบกลาง	ค่าเสื่อมราคา	ต้นทุนรวม	ปริมาณ	หน่วยนับ	ต้นทุนต่อหน่วย
1. บำบัด แก๊ซ ฟีนฟูสมรรถภาพด้านยาเสพติด แก่เด็กและเยาวชน	47,965,113.78	354,560.16	106,849.66	2,470,089.48	50,896,613.08	13,697	จำนวนราย	3,715.89
2. กำกับการปกครองผู้เยาว์	127,802,239.86	3,763,015.18	495,194.40	7,613,982.52	139,674,431.96	13,956	จำนวนราย	10,008.20
3. สืบเสาะพินิจเด็ก เยาวชนและผู้เยาว์เพื่อการรายงานและประมวลข้อเท็จจริงในคดีอาญาและครอบครัว	808,965,790.91	13,343,059.22	2,599,234.51	50,661,447.61	875,569,532.25	105,393	จำนวนราย	8,307.66
4. ควบคุม ดูแล บำบัด แก๊ซ ฟีนฟูและพัฒนาพฤติกรรมผู้เสียเด็กและเยาวชน	463,152,971.14	1,862,208.78	962,527.03	25,450,341.85	491,428,048.80	27,536	จำนวนราย	17,846.75
รวมต้นทุนผลผลิต	1,447,886,115.69	19,322,843.34	4,163,805.60	86,195,861.46	1,557,568,626.09	160,582		9,699.52

ตารางที่ 5 รายงานต้นทุนผลประโยชน์แยกตามแหล่งเงิน

(หน่วย:บาท)

กิจกรรมย่อย	เงินในงบประมาณ	เงินนอกงบประมาณ	งบกลาง	ค่าเสื่อมราคา	ต้นทุนรวม	ปริมาณ	หน่วยนับ	ต้นทุนต่อหน่วย
1. ประสานความร่วมมือเพื่อการพิทักษ์และคุ้มครองสิทธิเด็กและเยาวชน	23,982,556.89	177,280.08	53,424.83	1,235,044.74	25,448,306.54	4,294	จำนวนราย	5,926.48
2. ควบคุมดูแล บำบัด แก้ไข ฟื้นฟู ป้องกัน พัฒนาพฤติกรรมเสี่ยงและส่งเสริมเด็กและเยาวชน	23,982,556.89	177,280.08	53,424.83	1,235,044.74	25,448,306.54	9,403	จำนวนราย	2,706.40
3. ประสานความร่วมมือเพื่อการพิทักษ์และคุ้มครองสิทธิเด็กและเยาวชน	17,609,715.47	867,573.90	92,940.41	1,037,392.36	19,607,622.14	9,260	จำนวนราย	2,117.45
4. กำกับดูแลรักษาทรัพย์สินและสิทธิประโยชน์ของผู้เยาว์ตามคำพิพากษาของศาล	110,192,524.39	2,895,441.28	402,253.99	6,576,590.16	120,066,809.81	4,696	จำนวนราย	25,567.89
5. สืบเสาะและประมวลข้อเท็จจริงในคดีอาญาและคดีครอบครัว	472,820,765.43	5,810,045.01	1,359,223.66	29,724,438.62	509,714,472.71	39,990	จำนวนราย	12,746.05
6. ประสานความร่วมมือเพื่อการพิทักษ์และคุ้มครองสิทธิเด็กและเยาวชน	41,089,336.09	2,024,339.10	216,860.96	2,420,582.17	45,751,118.33	43,472	จำนวนราย	1,052.43
7. ควบคุมดูแล บำบัด แก้ไข ฟื้นฟู ป้องกัน พัฒนาพฤติกรรมเสี่ยงและส่งเสริมเด็กและเยาวชน	295,055,689.39	5,508,675.11	1,023,149.89	18,516,426.82	320,103,941.21	21,931	จำนวนราย	14,595.96
8. ประสานความร่วมมือเพื่อการพิทักษ์และคุ้มครองสิทธิเด็กและเยาวชน	24,502,758.62	638,436.46	91,321.21	1,469,718.65	26,702,234.95	13,768	จำนวนราย	1,939.44
9. ควบคุมดูแล บำบัด แก้ไข ฟื้นฟู ป้องกัน พัฒนาพฤติกรรมเสี่ยงและส่งเสริมเด็กและเยาวชน	438,650,212.52	1,223,772.32	871,205.82	23,980,623.20	464,725,813.86	13,768	จำนวนราย	33,754.05
รวมต้นทุนผลิต	1,447,886,115.68	19,322,843.34	4,163,805.60	86,195,861.46	1,557,568,626.09	160,582		9,699.52

ตารางที่ 6 รายงานต้นทุนการผลิตหลักแยกตามแหล่งเงิน

(หน่วยบาท)

กิจกรรมย่อย	เงินในงบประมาณ	เงินนอกงบประมาณ	งบกลาง	ค่าเสื่อมราคา	ต้นทุนรวม	ปริมาณ	หน่วยนับ	ต้นทุนต่อหน่วย
1. เด็กและเยาวชนที่เกี่ยวข้องกับยาเสพติดได้รับการบำบัด แก่ใจ และฟื้นฟูสมรรถภาพ	47,965,113.77	354,560.16	106,849.66	2,470,089.49	50,896,613.08	13,697	จำนวนราย	3,715.89
2. ผู้เยาว์ในคดีครอบครัวได้รับการบำบัดการปกครอง	127,802,239.85	3,763,015.18	495,194.40	7,613,982.52	139,674,431.95	13,956	จำนวนราย	10,008.20
3. เด็ก เยาวชน และผู้เยาว์ได้รับการสืบเสาะพินิจและประมวลข้อเท็จจริง	808,965,790.91	13,343,059.22	2,599,234.51	50,661,447.61	875,569,532.25	105,393	จำนวนราย	8,307.66
4. เด็กและเยาวชนได้รับการควบคุมดูแล บำบัด แก้ไขฟื้นฟู และพัฒนาพฤตินิสัย	463,152,971.14	1,862,208.78	962,527.04	25,450,341.85	491,428,048.81	27,536	จำนวนราย	17,846.75
รวมต้นทุนผลิต	1,447,886,115.68	19,322,843.34	4,163,805.60	86,195,861.46	1,557,568,626.09	160,582		9,699.52

การวิเคราะห์ทางการเงิน
การย่อส่วนตามแนวดิ่ง (Common Size)
วิเคราะห์งบแสดงฐานะการเงิน
ณ วันที่ 30 กันยายน 2555

	(บาท)	อัตราย่อส่วนตามแนวดิ่ง
สินทรัพย์		
สินทรัพย์หมุนเวียน		
เงินสดและรายการเทียบเท่าเงินสด	98,514,317.06	4.04%
ลูกหนี้ระยะสั้น	5,451,620.24	0.22%
รายได้ค้างรับ	2,268,976.86	0.09%
สินค้าและวัสดุคงเหลือ	7,485,958.52	0.31%
สินทรัพย์หมุนเวียนอื่น	34,914,647.95	1.43%
รวมสินทรัพย์หมุนเวียน	148,635,520.63	6.10%
สินทรัพย์ไม่หมุนเวียน		
ที่ดิน อาคาร และอุปกรณ์ (สุทธิ)	2,286,375,646.24	93.83%
สินทรัพย์โครงสร้างพื้นฐาน (สุทธิ)	1,749,006.32	0.07%
สินทรัพย์ไม่มีตัวตน (สุทธิ)	84,309.08	0.00%
สินทรัพย์ไม่หมุนเวียน	2,288,208,961.64	93.90%
รวมสินทรัพย์	2,436,844,482.27	100.00%
หนี้สิน		
หนี้สินหมุนเวียน		
เจ้าหนี้ระยะสั้น	20,556,171.95	0.84%
ค่าใช้จ่ายค้างจ่าย	13,785,671.59	0.57%
เงินทศรองราชการรับจากคลังระยะสั้น	30,000.00	0.00%
เงินรับฝากระยะสั้น	29,568,604.26	1.21%
หนี้สินหมุนเวียนอื่น	5,220,903.08	0.21%
รวมหนี้สินหมุนเวียน	69,161,350.88	2.84%

การวิเคราะห์ทางการเงิน
การย่อส่วนตามแนวคิด (Common Size)
วิเคราะห์งบแสดงฐานะการเงิน
ณ วันที่ 30 กันยายน 2555

	(บาท)	อัตราย่อส่วนตามแนวคิด
หนี้สินไม่หมุนเวียน		
รายได้รอการรับรู้ระยะยาว	2,474,663.46	0.10%
เงินทดรองราชการรับจากคลังระยะยาว	4,783,500.00	0.20%
หนี้สินไม่หมุนเวียนอื่น	118,351.04	0.00%
รวมหนี้สินไม่หมุนเวียน	7,376,514.50	0.30%
รวมหนี้สิน	76,537,865.38	3.14%
สินทรัพย์สุทธิ	2,360,306,616.89	96.86%
สินทรัพย์สุทธิ		
ทุน	1,023,210,760.93	41.99%
รายได้สูง (ต่ำ) กว่าค่าใช้จ่ายสะสม	1,337,095,855.96	54.87%
กำไร/ขาดทุนที่ยังไม่เกิดขึ้นของเงินลงทุน	-	0.00%
รวมสินทรัพย์สุทธิ	2,360,306,616.89	96.86%

การวิเคราะห์ตามแนวคิดของสินทรัพย์

จากอัตราส่วนตามแนวคิดข้างต้นจะเห็นได้ว่ากรมพินิจและคุ้มครองเด็กและเยาวชนมีสัดส่วนสินทรัพย์ในปีงบประมาณ พ.ศ. 2555 ดังนี้

- สินทรัพย์หมุนเวียน มีสัดส่วนเท่ากับ 6.10% ของสินทรัพย์ทั้งหมด ซึ่งมีรายละเอียดดังนี้
 1. เงินสดและรายการเทียบเท่าเงินสด มีสัดส่วนเท่ากับ 4.04% ของสินทรัพย์ทั้งหมด
 2. ลูกหนี้ระยะสั้น มีสัดส่วนเท่ากับ 0.22% ของสินทรัพย์ทั้งหมด
 3. รายได้ค้างรับ มีสัดส่วนเท่ากับ 0.09% ของสินทรัพย์ทั้งหมด
 4. สินค้าและวัสดุคงเหลือ มีสัดส่วนเท่ากับ 0.31% ของสินทรัพย์ทั้งหมด
 5. สินทรัพย์หมุนเวียนอื่น มีสัดส่วนเท่ากับ 1.43% ของสินทรัพย์ทั้งหมด
- สินทรัพย์ไม่หมุนเวียน มีสัดส่วนเท่ากับ 93.90% ของสินทรัพย์ทั้งหมด ซึ่งมีรายละเอียดดังนี้
 1. ที่ดิน อาคาร และอุปกรณ์ (สุทธิ) มีสัดส่วนเท่ากับ 93.83% ของสินทรัพย์ทั้งหมด
 2. สินทรัพย์โครงสร้างพื้นฐาน (สุทธิ) มีสัดส่วนเท่ากับ 0.07% ของสินทรัพย์ทั้งหมด
 3. สินทรัพย์ไม่มีตัวตน (สุทธิ) มีสัดส่วนเท่ากับ 0.00% ของสินทรัพย์ทั้งหมด

ในภาพรวมจะเห็นว่าสินทรัพย์ของกรมพินิจและคุ้มครองเด็กและเยาวชน ประกอบด้วยสินทรัพย์หมุนเวียน คิดเป็น 6.10% และสินทรัพย์ไม่หมุนเวียน คิดเป็น 93.90% ของสินทรัพย์ทั้งหมด

การวิเคราะห์ตามแนวคิดของหนี้สินและทุน

จากอัตราส่วนตามแนวคิดข้างต้นจะเห็นได้ว่ากรมพินิจและคุ้มครองเด็กและเยาวชนมีสัดส่วนของหนี้สินและทุนในปีงบประมาณ พ.ศ. 2555 ดังนี้

- หนี้สินหมุนเวียน มีสัดส่วนเท่ากับ 2.84% ของสินทรัพย์ทั้งหมด ซึ่งมีรายละเอียดดังนี้
 1. เจ้าหนี้ระยะสั้น มีสัดส่วนเท่ากับ 0.84% ของสินทรัพย์ทั้งหมด
 2. ค่าใช้จ่ายค้างจ่าย มีสัดส่วนเท่ากับ 0.57% ของสินทรัพย์ทั้งหมด
 3. เงินทศรองราชการรับจากคลังระยะสั้น มีสัดส่วนเท่ากับ 0.00% ของสินทรัพย์ทั้งหมด
 4. เงินรับฝากระยะสั้น มีสัดส่วนเท่ากับ 1.21% ของสินทรัพย์ทั้งหมด
 5. หนี้สินหมุนเวียนอื่น มีสัดส่วนเท่ากับ 0.21% ของสินทรัพย์ทั้งหมด
- หนี้สินไม่หมุนเวียน มีสัดส่วนเท่ากับ 0.30% ของสินทรัพย์ทั้งหมด ซึ่งมีรายละเอียดดังนี้
 1. รายได้รอการรับรู้ระยะยาว มีสัดส่วนเท่ากับ 0.10% ของสินทรัพย์ทั้งหมด
 2. เงินทศรองราชการรับจากคลังระยะยาว มีสัดส่วนเท่ากับ 0.20% ของสินทรัพย์ทั้งหมด
 3. สินทรัพย์สุทธิ ประกอบด้วย ทุนของหน่วยงานคิดเป็น 41.99% ของหนี้สินและทุน และรายได้สูง (ต่ำกว่าค่าใช้จ่ายสะสม) คิดเป็น 54.87% ของหนี้สินและทุน รวมสินทรัพย์เท่ากับ 96.86% ของหนี้สินและทุน

ในภาพรวมจะเห็นว่าหนี้สินและทุนของกรมพินิจและคุ้มครองเด็กและเยาวชน ประกอบด้วย หนี้สินเท่ากับ 3.14% ของหนี้สินและทุน และส่วนของทุนเท่ากับ 96.86% ของหนี้สินและทุน

วิเคราะห์งบแสดงฐานะการเงิน

ณ วันที่ 30 กันยายน 2555

	(บาท)	อัตราย่อยส่วนตามแนวดิ่ง
รายได้จากการดำเนินงาน		
รายได้จากรัฐบาล		
รายได้จากเงินงบประมาณ	1,586,905,417.30	94.60%
รายได้อื่น	-	0.00%
รวมรายได้จากรัฐบาล	1,586,905,417.30	94.60%
รายได้จากแหล่งอื่น		
รายได้จากการขายสินค้าและบริการ	8,200.00	0.00%
รายได้จากเงินช่วยเหลือและเงินบริจาค	10,240,330.03	0.61%
รายได้ดอกเบี้ย	39,612.28	0.00%
รายได้เงินนอกงบประมาณ	79,521,728.73	4.74%
รายได้อื่น	750,216.11	0.04%
รวมรายได้จากแหล่งอื่น	90,560,087.15	5.40%
รวมรายได้จากการดำเนินงาน	1,677,465,504.45	100.00%
ค่าใช้จ่ายจากการดำเนินงาน		
ค่าใช้จ่ายบุคลากร	982,613,220.01	58.58%
ค่าบำเหน็จบำนาญ	46,910,941.52	2.80%
ค่าใช้จ่ายในการฝึกอบรม	35,706,515.38	2.13%
ค่าใช้จ่ายในการเดินทาง	14,265,674.16	0.85%
ค่าวัสดุและค่าใช้จ่ายสอย	388,116,506.00	23.14%
ค่าสาธารณูปโภค	48,295,467.68	2.88%
ค่าเสื่อมราคาและค่าตัดจำหน่าย	86,195,861.46	5.14%
ค่าใช้จ่ายเงินอุดหนุน	-	0.00%
ค่าใช้จ่ายอื่น	1,511,039.70	0.09%
รวมค่าใช้จ่ายจากการดำเนินงาน	1,603,615,225.91	95.60%
รายได้สูง (ต่ำ) กว่าค่าใช้จ่ายจากการดำเนินงาน	73,850,278.54	4.40%

วิเคราะห์งบแสดงฐานะการเงิน

ณ วันที่ 30 กันยายน 2555

	(บาท)	อัตราส่วนส่วนตามแนวดิ่ง
รายได้/ค่าใช้จ่ายที่ไม่เกิดจากการดำเนินงาน		
กำไร/ขาดทุนสุทธิจากการจำหน่ายสินทรัพย์	760,292.58	0.05%
รายการอื่นๆ ที่ไม่เกิดจากการดำเนินงาน	-	0.00%
รวมรายได้/ค่าใช้จ่ายที่ไม่เกิดจากการดำเนินงาน	760,292.58	0.05%
รายได้สูง (ต่ำ) กว่าค่าใช้จ่ายจากกิจกรรมตามปกติ	73,089,985.96	4.36%
รายการพิเศษ	12,092.23	0.00%
รายได้สูง (ต่ำ) กว่าค่าใช้จ่ายสุทธิ	73,102,078.19	4.36%

การวิเคราะห์ตามแนวคิดของรายได้

จากอัตราย่อยส่วนตามแนวคิดข้างต้นจะเห็นว่ากรมพินิจและคุ้มครองเด็กและเยาวชนมีสัดส่วนของรายได้จากการดำเนินงานในปีงบประมาณ พ.ศ. 2555 ดังต่อไปนี้

- รายได้จากรัฐบาลมีสัดส่วนเท่ากับ 94.60% ของรายได้ทั้งหมด
 1. รายได้จากงบประมาณ มีสัดส่วนเท่ากับ 94.60%
- รายได้จากแหล่งอื่นมีสัดส่วนเท่ากับ 5.40% ของรายได้ทั้งหมด ประกอบด้วย
 1. รายได้จากการขายสินค้าและบริการ มีสัดส่วนเท่ากับ 0.00% ของรายได้ทั้งหมด
 2. รายได้จากเงินช่วยเหลือและบริจาค มีสัดส่วนเท่ากับ 0.61% ของรายได้ทั้งหมด
 3. รายได้คอกเบี้ย มีสัดส่วนเท่ากับ 0.00% ของรายได้ทั้งหมด
 4. รายได้เงินนอกงบประมาณ มีสัดส่วนเท่ากับ 4.74% ของรายได้ทั้งหมด
 5. รายได้อื่น มีสัดส่วนรายได้เท่ากับ 0.04% ของรายได้ทั้งหมด

ในภาพรวมจะเห็นได้ว่ารายได้ของกรมพินิจและคุ้มครองเด็กและเยาวชน ประกอบด้วยรายได้จากรัฐบาลคิดเป็น 94.60% ของรายได้ทั้งหมด และรายได้จากแหล่งอื่น คิดเป็น 5.40% ของรายได้ทั้งหมด

การวิเคราะห์ตามแนวคิดของค่าใช้จ่าย

จากอัตราย่อยส่วนตามแนวคิดข้างต้นจะเห็นว่ากรมพินิจและคุ้มครองเด็กและเยาวชนมีสัดส่วนของค่าใช้จ่ายจากการดำเนินงานในปีงบประมาณ พ.ศ. 2555 ดังต่อไปนี้

- ค่าใช้จ่ายจากการดำเนินงาน มีสัดส่วนเท่ากับ 95.60% ของรายได้ทั้งหมด
 1. ค่าใช้จ่ายบุคลากร มีสัดส่วนเท่ากับ 58.58% ของรายได้ทั้งหมด
 2. ค่าบำนาญบ้านานาญ มีสัดส่วนเท่ากับ 2.80% ของรายได้ทั้งหมด
 3. ค่าใช้จ่ายในการฝึกอบรม มีสัดส่วนเท่ากับ 2.13% ของรายได้ทั้งหมด
 4. ค่าใช้จ่ายในการเดินทาง มีสัดส่วนเท่ากับ 0.85% ของรายได้ทั้งหมด
 5. ค่าวัสดุและค่าใช้จ่ายสอย มีสัดส่วนเท่ากับ 23.14% ของรายได้ทั้งหมด
 6. ค่าสาธารณูปโภค มีสัดส่วนเท่ากับ 2.88% ของรายได้ทั้งหมด
 7. ค่าเสื่อมราคาและค่าตัดจำหน่าย มีสัดส่วนเท่ากับ 5.14% ของรายได้ทั้งหมด
 8. ค่าใช้จ่ายอื่น มีสัดส่วนเท่ากับ 0.09% ของรายได้ทั้งหมด

ในภาพรวมจะเห็นว่าค่าใช้จ่ายของกรมพินิจและคุ้มครองเด็กและเยาวชน ประกอบด้วยค่าใช้จ่ายจากการดำเนินงานเท่ากับ 95.60% ของค่าใช้จ่ายทั้งหมด



ส่วนที่ 4

ผลการดำเนินงานที่สำคัญ

โครงการที่สำคัญในปีงบประมาณ พ.ศ. 2555

โครงการประชุมสภา กระบวนการยุติธรรมสำหรับเด็กและเยาวชน ระดับภาคพื้นเอเชีย-แปซิฟิก ครั้งที่ 1





การจัดการประชุมสภากระบวนการยุติธรรมสำหรับเด็กและเยาวชนระดับภาคพื้นเอเชีย-แปซิฟิก ครั้งที่ 1 ซึ่งเป็นการประชุมด้านกระบวนการยุติธรรมเด็กและเยาวชนครั้งแรกในระดับภาคพื้นเอเชีย-แปซิฟิก โดยที่กรมพินิจและคุ้มครองเด็กและเยาวชนได้รับความร่วมมือจากสถาบันกำกับดูแลกระบวนการยุติธรรมเด็กและเยาวชนระหว่างประเทศ (International Juvenile Justice Observatory : IJJO) ซึ่งเป็นองค์กรที่เกี่ยวข้องกับเด็กและเยาวชน โดยมีวัตถุประสงค์เพื่อเผยแพร่แลกเปลี่ยนเรียนรู้และเชื่อมโยงความรู้ระดับนานาชาติเกี่ยวกับการปฏิบัติต่อเด็กและเยาวชนในกระบวนการยุติธรรม ตลอดจนจะได้แลกเปลี่ยนประสบการณ์ด้านการพัฒนากระบวนการยุติธรรมเด็กและเยาวชน ซึ่งการประชุมประกอบไปด้วย 2 ส่วน คือ 1. การประชุมวิชาการระดับภูมิภาค : การพัฒนาไปสู่ความเป็นเลิศในกระบวนการยุติธรรมเด็กและเยาวชนของประเทศไทยและประเทศในแถบภูมิภาคเอเชีย-แปซิฟิก เมื่อวันที่ 12-13 มิถุนายน พ.ศ. 2555 และ 2. การประชุมก่อตั้งสภากระบวนการยุติธรรมเด็กและเยาวชนระดับภาคพื้นเอเชีย-แปซิฟิก ครั้งที่ 1 เมื่อวันที่ 14 มิถุนายน พ.ศ. 2555

กรมพินิจและคุ้มครองเด็กและเยาวชน จึงจัดการประชุมนานาชาติขึ้นเพื่อเป็นการเชื่อมโยงองค์ความรู้ขององค์กรที่เกี่ยวข้องกับเด็กและเยาวชนที่มีความเสี่ยง โดยจัดเวทีแลกเปลี่ยนประสบการณ์ด้านการพัฒนากระบวนการยุติธรรมเด็กและเยาวชนจากสหวิชาชีพและผู้เชี่ยวชาญสาขาวิชาต่างๆ ในระดับนานาชาติ รวบรวมข้อมูลการดำเนินงานและวิธีการต่างๆ แบบองค์รวม และสนับสนุนให้เกิดการพัฒนานโยบาย กฎหมาย ข้อบังคับและกระบวนการดำเนินงานในระดับนานาชาติภายใต้กรอบการเชื่อมโยงอย่างไร้พรมแดน ทั้งนี้ เพื่อเป็นการพัฒนาและยกระดับมาตรฐานในการปฏิบัติต่อเด็กและเยาวชนในกระบวนการยุติธรรม



โครงการฝึกอบรมเชิงปฏิบัติการละคร

ภายใต้โครงการศึกษาวิจัยเพื่อพัฒนาแนวทางการฟื้นฟูจิตใจ และพฤติกรรมของเด็กและเยาวชนโดยใช้ศิลปะการละคร สุข - สุข - กล้วย

(Learning Life Through Drama : Self Development Program for Juveniles)



การบำบัดแก้ไขฟื้นฟูเด็กและเยาวชนสามารถทำได้หลายรูปแบบขึ้นอยู่กับวัตถุประสงค์และความสอดคล้องกับสภาพปัญหาและความจำเป็นของเด็กและเยาวชนในแต่ละราย จากการดำเนินโครงการกำลังใจในพระคำริ พระเจ้าหลานเธอพระองค์เจ้าพัชรกิติยาภา ทำให้พระองค์ตระหนักถึงสภาพปัญหาและความสำคัญในการคิดค้น และพัฒนาแนวทางการบำบัดแก้ไขฟื้นฟูให้กับเด็กและเยาวชนในประเทศไทยที่ประพฤตินิสัยผิดพลัด พลังเฉลียว และประมาทในการดำเนินชีวิต ซึ่งความผิดพลัดดังกล่าวถือเป็นบทเรียนที่สำคัญ พระองค์จึงทรงมีพระราชดำริ ให้กระทรวงยุติธรรมศึกษาการนำศาสตร์แห่งละครบำบัดไปปรับใช้กับเด็กและเยาวชนที่อยู่ในความดูแลของ กรมพินิจและคุ้มครองเด็กและเยาวชน

กรมพินิจและคุ้มครองเด็กและเยาวชนได้ดำเนินการร่วมกับคณะละครมรดกใหม่ โดยอาจารย์ชลประคัลภ์ จันทร์เรือง ซึ่งเป็นผู้เชี่ยวชาญด้านการละครชั้นนำของเมืองไทยกำหนดรูปแบบและการกิจกรรมละครบำบัดเพื่อฟื้นฟูภาวะจิตใจและพฤติกรรมของเด็กและเยาวชน นับเป็นรูปแบบการบำบัดแก้ไขฟื้นฟูเด็กและเยาวชนแนวใหม่ ซึ่งละครถือเป็นศิลปะแห่งการเล่าเรื่องและศิลปะแห่งการใช้ชีวิตประกอบด้วยการรู้จักคนอื่น การรู้จักโลกและการรู้จักตนเอง โดยให้เด็กและเยาวชนได้ร่วมเป็นผู้ชมและผู้แสดงบทบาทต่างๆ ตามบทละคร ตามจินตนาการ ตามความคิดและความรู้สึกภายในจิตใจ การนำละครมาใช้กับเด็กและเยาวชนจึงเป็นการเปิดพื้นที่ให้มีกระบวนการดำเนินกิจกรรมที่สนับสนุนให้เกิดการเติบโตทางจิตใจในเด็กและเยาวชนแต่ละราย อีกทั้งช่วยให้เด็กและเยาวชนเห็นคุณค่าและมีความภาคภูมิใจในตนเอง เกิดทัศนคติเชิงบวกสามารถวางเป้าหมายในชีวิต ตลอดจนมีการเปลี่ยนแปลงพฤติกรรมไปในทางที่ดีขึ้นได้ โดยใช้หลักการฝึกฝนวิถีชีวิตนักการละครตามปรัชญา 6 ข้อได้แก่ การสร้างความเป็นหนึ่งเดียว ลดความเป็นส่วนตัว เห็นแก่ส่วนรวม แน่วแน่ที่จะทำสิ่งยากให้สำเร็จ เน้นการค้นพบความรู้เมื่อลงมือปฏิบัติมากกว่าการยึดติดกับความสำเร็จของงาน มีความสุข กับชีวิตที่เรียบง่ายที่สุดเพื่อที่จะทำประโยชน์สุขแก่ผู้อื่นมากที่สุด ทบทวนตนเองถ้าหาญที่จะใช้ความผิดพลัดเป็นบทเรียน แก่ตนเองและผู้อื่น และมีอุดมการณ์ด้วยการเริ่มต้นเปลี่ยนแปลงตนเองโดยศิลปะการละคร ช่วยส่งเสริมให้เด็กและเยาวชน รู้จักตนเอง รู้จักผู้อื่น และรู้จักโลกผ่านศิลปะการเล่าเรื่องราวและศิลปะการใช้ชีวิต





โครงการส่งเสริมคุณธรรมจริยธรรม สำหรับเด็กและเยาวชนของกรมพินิจและคุ้มครองเด็กและเยาวชน เพื่อเฉลิมพระเกียรติแด่สมเด็จพระนางเจ้าสิริกิติ์ พระบรมราชินีนาถ และสมเด็จพระบรมโอรสาธิราชฯ สยามมกุฎราชกุมาร



การส่งเสริมคุณธรรมจริยธรรมสำหรับเด็กและเยาวชนของกรมพินิจและคุ้มครองเด็กและเยาวชน เพื่อให้เด็กและเยาวชนมีความรู้ความเข้าใจในหลักคุณธรรมจริยธรรมและสามารถนำไปปรับใช้ในชีวิตประจำวัน อีกทั้งมีแนวทางในการประพฤติปฏิบัติตนอยู่ในกฎระเบียบของสถานพินิจฯ และศูนย์ฝึกฯ เป็นการสร้างความภาคภูมิใจ ในการทำความดีให้กับตนเองและผู้อื่น โดยในปี พ.ศ. 2555 ได้ดำเนินการร่วมกับมูลนิธิทวนสุวรรณศาสน์จุฬาราชมนตรี อีกทั้งเป็นการเฉลิมพระเกียรติแด่สมเด็จพระนางเจ้าสิริกิติ์ พระบรมราชินีนาถ ในวโรกาสที่ทรงเจริญพระชนมพรรษา ครบ 80 พรรษา และสมเด็จพระบรมโอรสาธิราชฯ สยามมกุฎราชกุมาร ทรงมีพระชนมายุครบ 60 พรรษา เพื่อให้เด็กและเยาวชนได้ศึกษาและน้อมนำพระราชจริยาวัตรและหลักการปกครองด้วยทศพิธราชธรรมซึ่งเป็น ธรรมที่พระมหากษัตริย์ทรงปฏิบัติเพื่อประโยชน์สุขแก่พสกนิกร

กรมพินิจและคุ้มครองเด็กและเยาวชนเล็งเห็นว่าการส่งเสริมคุณธรรมจริยธรรมในการดำเนินชีวิต ให้กับ เด็กและเยาวชนเพื่อให้เด็กและเยาวชนมีความรู้ความเข้าใจอย่างถ่องแท้ และน้อมนำหลักคุณธรรมจริยธรรม มาพัฒนาตนเอง ซึ่งจะทำให้เด็กและเยาวชนมีหลักยึดเหนี่ยวที่จะประพฤติปฏิบัติตนอย่างถูกต้องเหมาะสมและ ไม่หวนกลับไปกระทำความผิดซ้ำอีก นอกจากนี้ยังมีกิจกรรมการแข่งขันทำความดีสำหรับเด็กและเยาวชนต้นแบบ ทางคุณธรรมจริยธรรมและปฏิบัติศาสนกิจของเด็กและเยาวชนมุสลิมเพื่อให้ผู้ปฏิบัติธำรงรักษาในการทำความดี โดยการถือศีลอดในเดือนรอมฎอน ทั้งนี้ โครงการส่งเสริมคุณธรรมจริยธรรมสำหรับเด็กและเยาวชนได้ดำเนินการ ในสถานพินิจฯ และศูนย์ฝึกและอบรมเด็กและเยาวชนทั่วประเทศรวมทั้งสิ้นจำนวน 51 แห่ง

กิจกรรมในปีงบประมาณ พ.ศ. 2555

กิจกรรมของหน่วยงาน



การสัมมนาเชิงปฏิบัติการเพื่อสร้างเครื่องมือในการแก้ไขบำบัด พื้นฟูเด็กและเยาวชนที่กระทำผิดแก่ผู้พิพากษาสมทบศาลเยาวชนและครอบครัวกลางเพื่อถ่ายทอดความรู้และให้คำปรึกษาในการแก้ไขปัญหาเด็กและเยาวชน เมื่อวันที่ 5 มกราคม พ.ศ. 2555

กรมพินิจและคุ้มครองเด็กและเยาวชน ร่วมกับคณะบุคลากรผู้ทรงคุณวุฒิจากกรมสุขภาพจิต กระทรวงสาธารณสุข ได้หารือแนวทางร่วมกันในการพัฒนาเครื่องมือคัดกรองเด็กก้าวพลาดให้มีประสิทธิภาพมากขึ้นเมื่อวันที่ 18 มกราคม พ.ศ. 2555 ณ ห้องประชุมกรมสุขภาพจิต กระทรวงสาธารณสุข จังหวัดนนทบุรี



การฝึกอบรมเชิงปฏิบัติการหลักสูตร "การเพิ่มประสิทธิภาพผู้ปฏิบัติงานด้านการเงินการคลัง" สำหรับสถานพินิจและคุ้มครองเด็กและเยาวชนที่ไม่มีสถานแรกรับ รุ่น 1 เมื่อวันที่ 8 กุมภาพันธ์ พ.ศ. 2555 ณ โรงแรมปรีณัตน์ส์ พาร์ค สวีท เขตดินแดง กรุงเทพมหานคร

กรมพินิจและคุ้มครองเด็กและเยาวชน มีการฝึกอบรมเชิงปฏิบัติการหลักสูตร "การเพิ่มประสิทธิภาพผู้ปฏิบัติงานด้านการเงินการคลัง" สำหรับสถานพินิจและคุ้มครองเด็กและเยาวชนที่ไม่มีสถานแรกรับรุ่น 2 ระหว่างวันที่ 15 -17 กุมภาพันธ์ พ.ศ. 2555 ณ โรงแรมปรินซ์ตันส์ พาร์ค สวีท เขตดินแดง กรุงเทพมหานคร



การพัฒนาบทบาทหน้าที่ ของคณะกรรมการสหวิชาชีพตามพระราชบัญญัติศาลเยาวชนและครอบครัว และวิธีพิจารณาคดีเยาวชนและครอบครัว พ.ศ. 2553 เมื่อวันที่ 9 มีนาคม พ.ศ. 2555 ณ โรงแรมเจ้าพระยาปาร์ค เขตดินแดง กรุงเทพมหานคร

นายพงศ์สุระ ไกรนรา รองอธิบดีกรมพินิจและคุ้มครองเด็กและเยาวชน เป็นประธานพิธีมอบเครื่องหมายลูกแบคส์ 2 ท่อน ในโครงการ "ฝึกอบรมผู้บังคับบัญชาลูกเสือระดับผู้นำขั้นความรู้ชั้นสูง" รุ่นที่ 325, 407, 428 (เพิ่มเติม) เมื่อวันที่ 23 มีนาคม พ.ศ. 2555 ณ ศูนย์ฝึกและอบรมเด็กและเยาวชน สิรินคร ตำบลคลองโยง อำเภอสามพราน จังหวัดนครปฐม





งานครบรอบ 50 ปีสถานพินิจฯ จังหวัดสงขลา โดยมีนายพีรสิทธิ์ พันธ์เพ็ง รองผู้ว่าราชการจังหวัดสงขลา เป็นผู้กล่าวต้อนรับ ภายในงานจัดในรูปแบบงานออกร้านและการแต่งกายย้อนยุค การเล่าเรื่องราวผ่านวีดิทัศน์ "ย้อนวันวานสถานพินิจฯ จังหวัดสงขลา" และ "ผม ผู้เฒ่าเล่าเรื่อง" โดยนายฉ่ำ คงสม อดีตหัวหน้าสถานฝึกและอบรม และนางสมจิต คงสม อดีตครูช่างสตรี ที่ได้ร่วมบุกเบิกและพัฒนากันมาตั้งแต่ยุคเปิดทำการเมื่อ พ.ศ. 2505 โดยมีการแสดงการรำวงเวียนครกซึ่งเป็นการรำวงแบบโบราณ และการแสดงของสถานพินิจฯ 7 จังหวัดในศูนย์ฝึกและอบรมฯ เขต 9 เมื่อวันที่ 4 เมษายน พ.ศ. 2555



การสืบสานวัฒนธรรมไทย ของพรผู้ใหญ่ วันสงกรานต์ เมื่อวันที่ 19 เมษายน พ.ศ. 2555 ณ ศูนย์ราชการเฉลิมพระเกียรติ 80 พรรษา อาคารราชบุรีดิเรกฤทธิ์ ชั้น 5 ถนนแจ้งวัฒนะ แขวงทุ่งสองห้อง เขตหลักสี่ กรุงเทพมหานคร

กรมพินิจและคุ้มครองเด็กและเยาวชน ร่วมกิจกรรมกีฬาภายในกระทรวงยุติธรรม ประจำปี พ.ศ. 2555 เมื่อวันที่ 21 เมษายน พ.ศ. 2555 ณ สนามกีฬามหาวิทยาลัยธุรกิจบัณฑิตย์ ถนนประชาชื่น เขตหลักสี่ กรุงเทพมหานคร





การอบรมเจ้าหน้าที่เพื่อปฏิบัติหน้าที่นักประชาสัมพันธ์องค์กร รุ่นที่ 5 "การเป็นนักประชาสัมพันธ์มีอาชีพ" เมื่อวันที่ 27 มิถุนายน พ.ศ. 2555 ณ โรงแรมอมารี แอร์พอร์ต เขตคอนเมือง กรุงเทพมหานคร

กรมพินิจและคุ้มครองเด็กและเยาวชน มีการเสริมสร้างคุณธรรมจริยธรรมให้กับบุคลากรของกรมพินิจฯ เมื่อวันที่ 18 กรกฎาคม พ.ศ. 2555 ณ วัดปัญญาบันฑิตาราม ตำบลคลองหก อำเภอลองหลวง จังหวัดปทุมธานี



การประชุมวิชาการยาเสพติดแห่งชาติ ครั้งที่ 13 ปี พ.ศ. 2555 เรื่อง "ร่วมแรง ร่วมใจฝ่าวิกฤติยาบ้าไอซ์ ด้วยพลังแผ่นดิน" จัดโดยกรมการแพทย์ กระทรวงสาธารณสุข ในการนี้ ศูนย์ฝึกและอบรมเด็กและเยาวชนพระนครศรีอยุธยา เข้ารับนิตินกรรมประกาศจากพลเอกพีจิตร กุลละวณิชย์ องคมนตรี เนื่องจากได้ผ่านการรับรองคุณภาพ สถานบำบัดฟื้นฟูสมรรถนะผู้ติดยาเสพติด เมื่อวันที่ 18 กรกฎาคม พ.ศ. 2555 ณ ห้องประชุมอิมแพคคอนเวนชั่น เซ็นเตอร์ อำเภอปากเกร็ด จังหวัดนนทบุรี





กรมพินิจและคุ้มครองเด็กและเยาวชน มีการฝึกอบรมหลักสูตร "การพัฒนาประสิทธิภาพ และการเสริมสร้างทักษะการทำงานเป็นทีม (Team Work)" ระหว่างวันที่ 25 - 27 กรกฎาคม พ.ศ. 2555 ณ โรงแรมวังยาว ริเวอร์ไซด์ รีสอร์ท ตำบลสาริกา อำเภอเมือง จังหวัดนครนายก



การประชุมเสวนาวิชาการ เรื่อง "ความรุนแรงในเด็กและเยาวชนกับข้อเสนอทิศทางการแก้ไขและพัฒนา" เมื่อวันที่ 7 สิงหาคม พ.ศ. 2555 ณ โรงแรมมิราเคิลแกรนด์ คอนเวนชั่น ถนนวิภาวดีรังสิต เขตหลักสี่ กรุงเทพมหานคร



การฝึกอบรมระบบสารสนเทศงานคดีอาญา เพื่อให้การปฏิบัติงานด้านคดีอาญาเด็กและเยาวชนสามารถลดขั้นตอนที่ซ้ำซ้อนหรือไม่จำเป็นลงได้ด้วยการนำเทคโนโลยีสารสนเทศมาสนับสนุน และเป็นไปตามขั้นตอนของพรบ. ศาลเยาวชนฯ พ.ศ. 2553 ซึ่งผู้บริหารกรมพินิจฯ มีนโยบายที่จะนำระบบสารสนเทศมาเป็นเครื่องมือในการขับเคลื่อนการประเมินผลจากการสัมภาษณ์เด็กและเยาวชน การจัดเก็บและแลกเปลี่ยนข้อมูลระหว่างหน่วยงานระหว่างวันที่ 10-11 กันยายน พ.ศ. 2555 ณ มหาวิทยาลัยราชภัฏสวนดุสิต เขตดุสิต กรุงเทพมหานคร



สำนักงานศาลแพ่งได้ศึกษาดูงานกระบวนการยุติธรรมเด็กและเยาวชนกรมพินิจและคุ้มครองเด็กและเยาวชน เมื่อวันที่ 25 กันยายน พ.ศ. 2555 ณ ห้องประชุมกระทรวงยุติธรรม 2 ชั้น 8 อาคารราชบุรีดิเรกฤทธิ์ ศูนย์ราชการเฉลิมพระเกียรติ 80 พรรษา ถนนแจ้งวัฒนะ แขวงทุ่งสองห้อง เขตหลักสี่ กรุงเทพมหานคร

กิจกรรมของเด็กและเยาวชน



เด็กและเยาวชนจากศูนย์ฝึกและอบรมฯ (เชียงใหม่ ขอนแก่น อุบลราชธานี สุราษฎร์ธานี และ บ้านปรานี) แสดงละครเรื่อง "พระอาทิตย์ในมือผม" เมื่อวันที่ 18 กุมภาพันธ์ พ.ศ. 2555 ณ เวทีกลาง สวนสันติชัยปราการ ถนนพระอาทิตย์ เขตพระนคร กรุงเทพมหานคร

การปฏิบัติธรรมบำเพ็ญประโยชน์เฉลิมพระเกียรติเนื่องในโอกาสสมหามงคลเฉลิมพระชนมพรรษา



พระบาทสมเด็จพระเจ้าอยู่หัว ทรงเจริญพระชนมพรรษาครบ 85 พรรษา สมเด็จพระนางเจ้าสิริกิติ์ พระบรมราชินีนาถ ทรงเจริญพระชนมพรรษาครบ 80 พรรษา และ สมเด็จพระบรมโอรสาธิราชฯ สยามมกุฎราชกุมาร ทรงมีพระชนมายุครบ 60 พรรษา เมื่อวันที่ 31 พฤษภาคม พ.ศ. 2555 ณ สถาบันแม่ชีไทย ตำบลศาลายา อำเภอพุทธมณฑล จังหวัดนครปฐม จัดโดย ศูนย์ฝึกและอบรมเด็กและเยาวชนหญิงบ้านปรานี





การประชุมคณะกรรมการผู้สรรเสริญพระรัตนตรัยทำนองสรภัญญะและการแข่งขันตอบปัญหาธรรมะของเด็กและเยาวชนรอบชิงชนะเลิศ ประจำปี พ.ศ. 2555 ระหว่างวันที่ 25 - 26 มิถุนายน พ.ศ. 2555 ณ วัดยานนาวา ถนนเจริญกรุง แขวงยานนาวา เขตสาทร กรุงเทพมหานคร



กรมพินิจและคุ้มครองเด็กและเยาวชนร่วมกับ การรถไฟแห่งประเทศไทย จัดโครงการ "พาน้องนั่งรถไฟ ครั้งที่ 9" ระหว่างวันที่ 4 - 6 กรกฎาคม พ.ศ. 2555 ณ โรงเรียนนายร้อยพระจุลจอมเกล้า ตำบลพรหมณี อำเภอเมือง จังหวัดนครนายก โดยนำเด็กและเยาวชน จากศูนย์ฝึกและอบรมฯ เขต 3 จังหวัดนครราชสีมา จำนวน 60 คนเข้าร่วมโครงการเพื่อให้เด็กและเยาวชน ผ่อนคลายความตึงเครียดและเป็นการส่งเสริมให้เกิด ความสามัคคีในหมู่คณะ





การแข่งขันมวยไทยแอโรบิค (คีตมวยไทย) ประจำปี พ.ศ. 2555 รอบชิงชนะเลิศระดับประเทศ เมื่อวันที่ 25 กรกฎาคม พ.ศ. 2555 ณ ลานเอนกประสงค์ อาคารราชบุรีดิเรกฤทธิ์ ชั้น 2 ศูนย์ราชการเฉลิมพระเกียรติ 80 พรรษา ถนนแจ้งวัฒนะ แขวงทุ่งสองห้อง เขตหลักสี่ กรุงเทพมหานคร



ศูนย์ฝึกและอบรม บ้านกรุนาคว่า แชมป์ฟุตบอลและประกวดกองเชียร์ในโครงการเป็นหนึ่งด้วยกีฬา ไม่ต้องพึ่งพายาเสพติด ประจำปี พ.ศ. 2555 ระหว่างวันที่ 27 - 28 สิงหาคม พ.ศ. 2555 ณ อาคารในร่มบริษัท ทีโอที จำกัด (มหาชน) ถนนแจ้งวัฒนะ แขวงทุ่งสองห้อง เขตหลักสี่ กรุงเทพมหานคร



สรุปผลการปฏิบัติตามพระราชบัญญัติข้อมูลข่าวสารของราชการ พ.ศ. 2540 ในรอบปีงบประมาณ พ.ศ. 2555 กรมพินิจและคุ้มครองเด็กและเยาวชน

ในปีงบประมาณ พ.ศ. 2555 กรมพินิจและคุ้มครองเด็กและเยาวชนได้ดำเนินการเพื่อให้เป็นไปตามพระราชบัญญัติข้อมูลข่าวสารของราชการ พ.ศ. 2540 ด้านต่างๆ ดังต่อไปนี้

1. จัดสถานที่เพื่อจัดตั้งศูนย์ข้อมูลข่าวสารของกรมพินิจและคุ้มครองเด็กและเยาวชนสำหรับให้บริการข้อมูลข่าวสารตามมาตรา 9 เพื่อให้ประชาชนสามารถเข้าตรวจสอบข้อมูลข่าวสารได้โดยสะดวกที่บริเวณคาน้ำหน้าของห้องภายในสำนักงานเลขาธิการกรม ศูนย์ราชการเฉลิมพระเกียรติ 80 พรรษาฯ อาคารราชบุรีดิเรกฤทธิ์ ชั้น 5 ถนนแจ้งวัฒนะ แขวงทุ่งสองห้อง เขตหลักสี่ กรุงเทพมหานคร

2. จัดระบบข้อมูลข่าวสารตามพระราชบัญญัติข้อมูลข่าวสารของทางราชการ พ.ศ. 2540 มาตรา 9 ตามหลักเกณฑ์และวิธีการที่คณะกรรมการกำหนด โดยมีการจัดทำดัชนีข้อมูลข่าวสารที่จัดไว้ให้บริการซึ่งประชาชนสามารถเข้าตรวจสอบข้อมูลข่าวสารของกรมพินิจและคุ้มครองเด็กและเยาวชน เช่น ผลการพิจารณาที่มีผลต่อเอกชนโดยตรง นโยบายหรือการตีความ แผนงาน โครงการและงบประมาณรายจ่ายประจำปี

3. จัดให้มีเจ้าหน้าที่ประจำศูนย์ข้อมูลข่าวสารกรมพินิจและคุ้มครองเด็กและเยาวชนเพื่อให้บริการแก่ประชาชนและเจ้าหน้าที่

4. ปฏิบัติตามมติคณะรัฐมนตรีเมื่อวันที่ 28 ธันวาคม 2547 ในการให้บริการข้อมูลข่าวสาร แก่ประชาชนด้วยความรวดเร็ว โดยมีเรื่องที่สามารถตอบสนองหรือให้บริการได้ภายในกำหนดร้อยละ 100 โดยไม่มีเรื่องร้องเรียนไปยังคณะกรรมการข้อมูลข่าวสารของราชการ

5. เผยแพร่ความรู้ความเข้าใจเกี่ยวกับสิทธิการรับรู้ข้อมูลข่าวสารให้บุคลากรกรมพินิจและคุ้มครองเด็กและเยาวชน และประชาชนทราบผ่านช่องทางต่างๆ ได้แก่ แผ่นพับประชาสัมพันธ์ศูนย์ข้อมูลข่าวสารกรมพินิจและคุ้มครองเด็กและเยาวชนประชาสัมพันธ์เผยแพร่ความรู้เรื่องสิทธิของประชาชนตามพระราชบัญญัติข้อมูลข่าวสารของทางราชการ พ.ศ. 2540 ทางวารสารสารพินิจ, ข่าวกรมพินิจฯ, บอร์ดประชาสัมพันธ์ และเว็บเพจของศูนย์ข้อมูลข่าวสารกรมพินิจและคุ้มครองเด็กและเยาวชน

6. จัดอบรมให้ความรู้เพื่อส่งเสริมและพัฒนาความรู้ความเข้าใจเกี่ยวกับกฎหมายข้อมูลข่าวสารและการปฏิบัติหน้าที่ในการให้บริการข้อมูลข่าวสารตามบทบัญญัติของกฎหมายแก่ผู้ปฏิบัติงานด้านธุรการ ของบุคลากรในสังกัดกรมพินิจและคุ้มครองเด็กและเยาวชน

7. สำรวจความคิดเห็นของประชาชนผู้ให้บริการ ณ ศูนย์ข้อมูลข่าวสารกรมพินิจและคุ้มครองเด็กและเยาวชนเพื่อนำมาปรับปรุงการบริหารจัดการด้านการเปิดเผยข้อมูลข่าวสาร

8. เผยแพร่ข้อมูลเกี่ยวกับการประกวดราคา ประกาศสอบราคาที่หัวหน้าส่วนราชการลงนามแล้วบนเว็บไซต์กรมพินิจและคุ้มครองเด็กและเยาวชน

9. จัดทำสรุปผลการจัดซื้อจัดจ้างเป็นรายเดือนตามแบบ สขร.1 และเผยแพร่บนเว็บไซต์ ของกรมพินิจและคุ้มครองเด็กและเยาวชนทุกเดือน

10. นำข้อมูลข่าวสารตามมาตรา 9 ลงเผยแพร่ในเว็บไซต์ของหน่วยงาน



ส่วนที่ 5

ข้อมูลคดีเด็กและเยาวชน

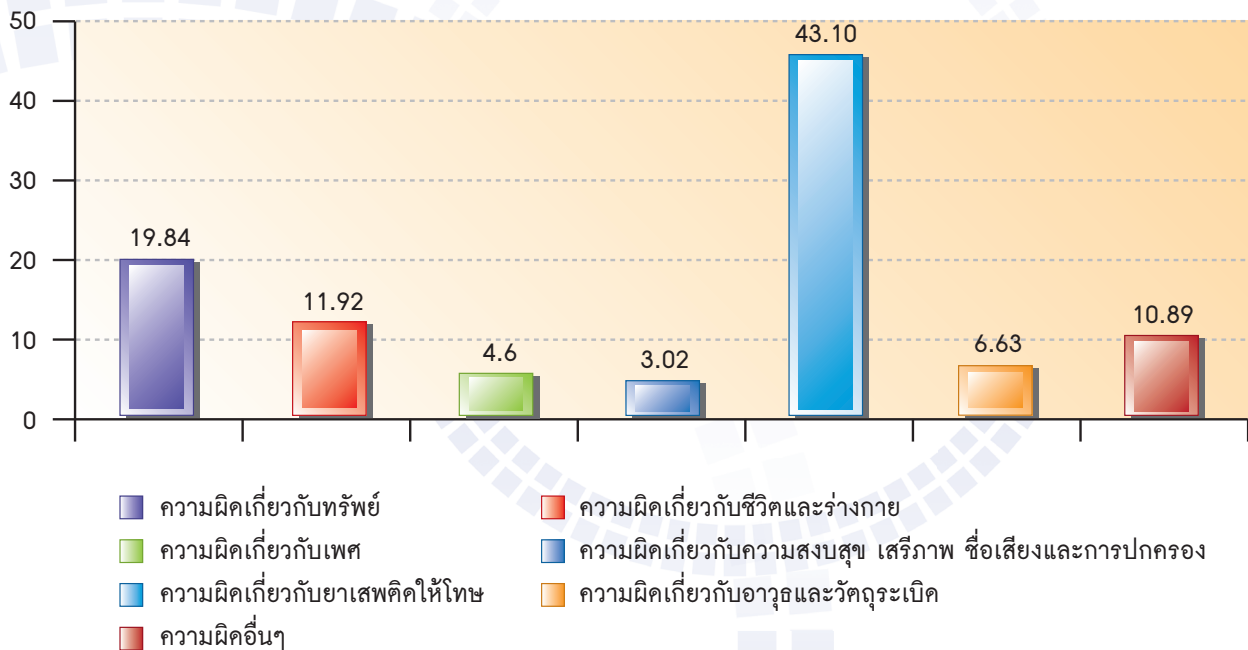
สถิติคดีเด็กและเยาวชน

ตารางที่ 1 จำนวนและร้อยละของเด็กและเยาวชนที่ถูกดำเนินคดีในสถานพินิจ ทั่วประเทศ
จำแนกตามฐานความผิด ปี พ.ศ. 2555

(หน่วย : คดี)

ฐานความผิด	จำนวน	ร้อยละ
ความผิดเกี่ยวกับทรัพย์สิน	6,800	19.84
ความผิดเกี่ยวกับชีวิตและร่างกาย	4,086	11.92
ความผิดเกี่ยวกับเพศ	1,576	4.60
ความผิดเกี่ยวกับความสงบสุข เสรีภาพ ชื่อเสียงและการปกครอง	1,034	3.02
ความผิดเกี่ยวกับยาเสพติดให้โทษ	14,773	43.10
ความผิดเกี่ยวกับอาวุธและวัตถุระเบิด	2,274	6.63
ความผิดอื่น ๆ	3,733	10.89
รวม	34,276	100.00

ร้อยละของคดีเด็กและเยาวชนที่ถูกดำเนินคดีในสถานพินิจ ทั่วประเทศ
จำแนกตามฐานความผิด ปี พ.ศ. 2555

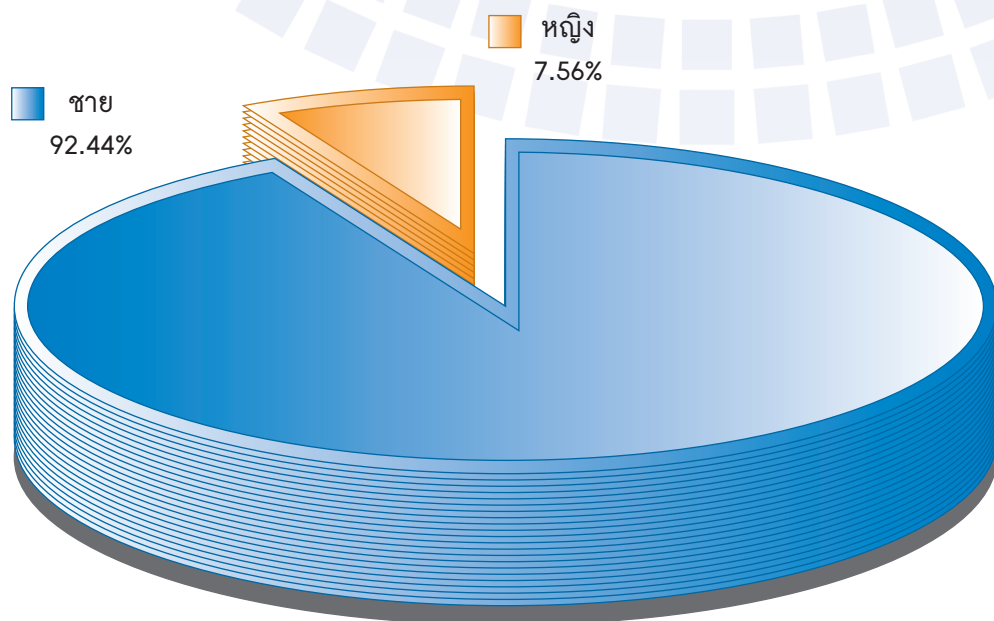


ตารางที่ 2 จำนวนและร้อยละของเด็กและเยาวชนที่ถูกดำเนินคดีในสถานพินิจฯ ทั่วประเทศ
 จำแนกตามเพศ ปี พ.ศ. 2555

(หน่วย : คดี)

เพศ	จำนวน	ร้อยละ
ชาย	31,684	92.44
หญิง	2,592	7.56
รวม	34,276	100.00

ร้อยละของคดีเด็กและเยาวชนที่ถูกดำเนินคดีในสถานพินิจฯ ทั่วประเทศ
 จำแนกตามเพศ ปี พ.ศ. 2555

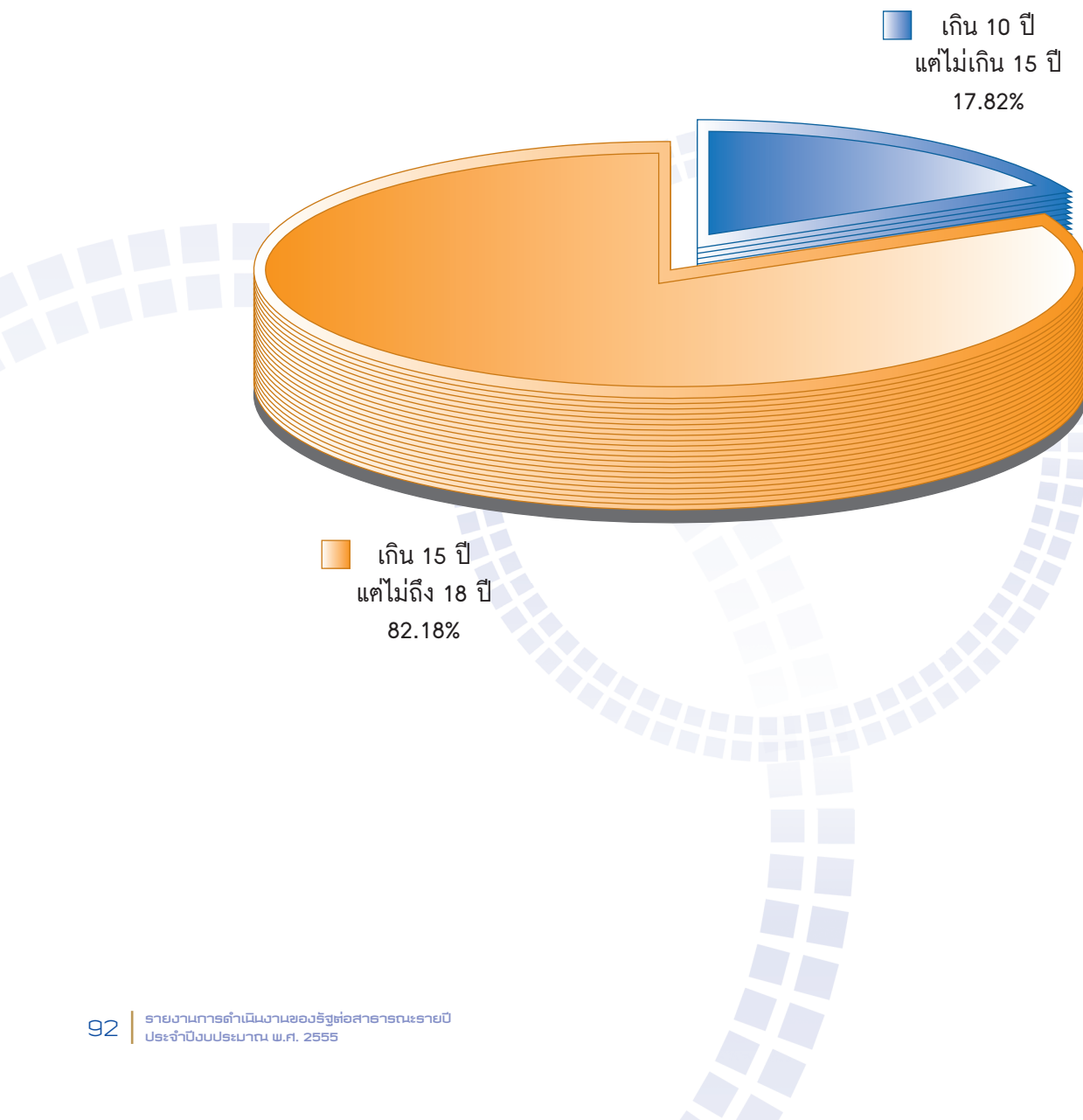


ตารางที่ 3 จำนวนและร้อยละของเด็กและเยาวชนที่ถูกดำเนินคดีในสถานพินิจฯ ทั่วประเทศ
จำแนกตามอายุขณะกระทำความผิด ปี พ.ศ. 2555

(หน่วย : คดี)

อายุ (ปี)	จำนวน	ร้อยละ
เกิน 10 ปี แต่ไม่เกิน 15 ปี	6,108	17.82
เกิน 15 ปี แต่ไม่ถึง 18 ปี	28,168	82.18
รวม	34,276	100.00

ร้อยละของคดีเด็กและเยาวชนที่ถูกดำเนินคดีในสถานพินิจฯ ทั่วประเทศ
จำแนกตามอายุขณะกระทำความผิด ปี พ.ศ. 2555

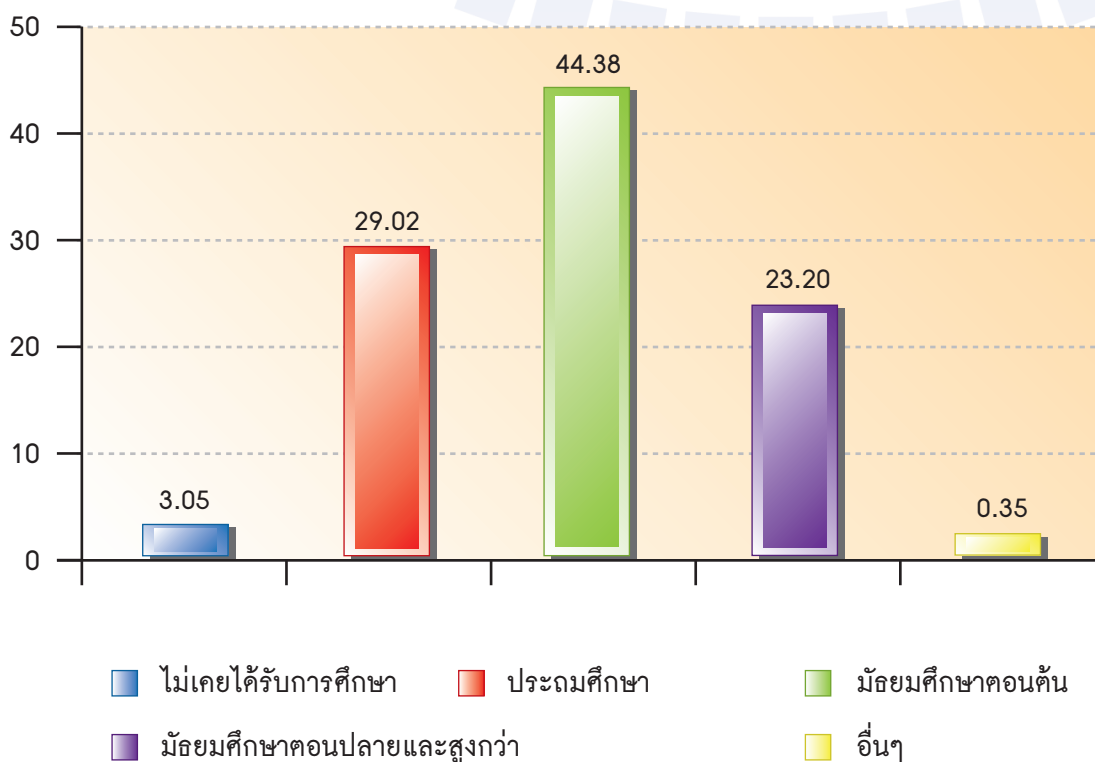


ตารางที่ 4 จำนวนและร้อยละของเด็กและเยาวชนที่ถูกดำเนินคดีในสถานพินิจฯ ทั่วประเทศ
จำแนกตามระดับการศึกษา ปี พ.ศ. 2555

(หน่วย : คดี)

ระดับการศึกษา	จำนวน	ร้อยละ
ไม่เคยได้รับการศึกษา	1,047	3.05
ประถมศึกษา	9,946	29.02
มัธยมศึกษาตอนต้น	15,212	44.38
มัธยมศึกษาตอนปลายและสูงกว่า	7,951	23.20
อื่น ๆ	120	0.35
รวม	34,276	100.00

ร้อยละของคดีเด็กและเยาวชนที่ถูกดำเนินคดีในสถานพินิจฯ ทั่วประเทศ
จำแนกตามระดับการศึกษา ปี พ.ศ. 2555

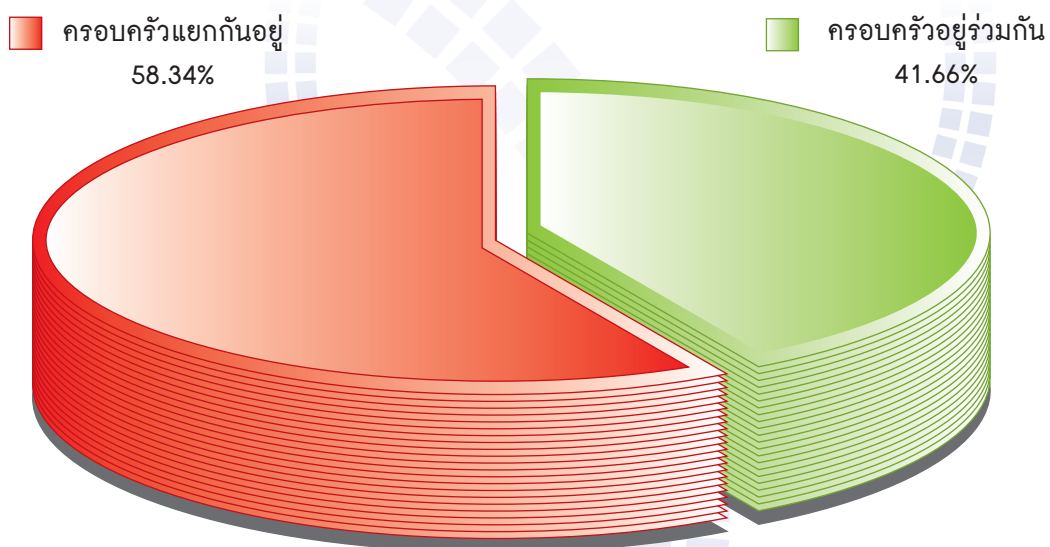


ตารางที่ 5 จำนวนและร้อยละของเด็กและเยาวชนที่ถูกดำเนินคดีในสถานพินิจฯ ทั่วประเทศ
จำแนกตามลักษณะการอยู่อาศัย ปี พ.ศ. 2555

(หน่วย : คดี)

ลักษณะการอยู่อาศัย	จำนวน	ร้อยละ
ครอบครัวอยู่ร่วมกัน (อยู่กับบิดามารดา)	14,281	41.66
ครอบครัวแยกกันอยู่	19,995	58.34
■ อยู่กับบิดา	3,873	11.30
■ อยู่กับมารดา	7,987	23.30
■ อยู่กับบิดาเลี้ยง	115	0.34
■ อยู่กับมารดาเลี้ยง	97	0.28
■ อยู่กับคู่สมรส	4,174	12.18
■ อยู่กับปู่/ย่า/ตา/ยาย	2,126	6.20
■ อยู่กับพี่น้อง/ญาติ	307	0.90
■ อยู่กับนายจ้าง	102	0.30
■ เร่ร่อน	248	0.72
■ คามลำพัง	194	0.57
■ อยู่กับเพื่อน	194	0.57
■ อื่น ๆ	363	1.06
รวม	34,276	100.00

ร้อยละของคดีเด็กและเยาวชนที่ถูกดำเนินคดีในสถานพินิจฯ ทั่วประเทศ
จำแนกตามลักษณะการอยู่อาศัย ปี พ.ศ. 2555

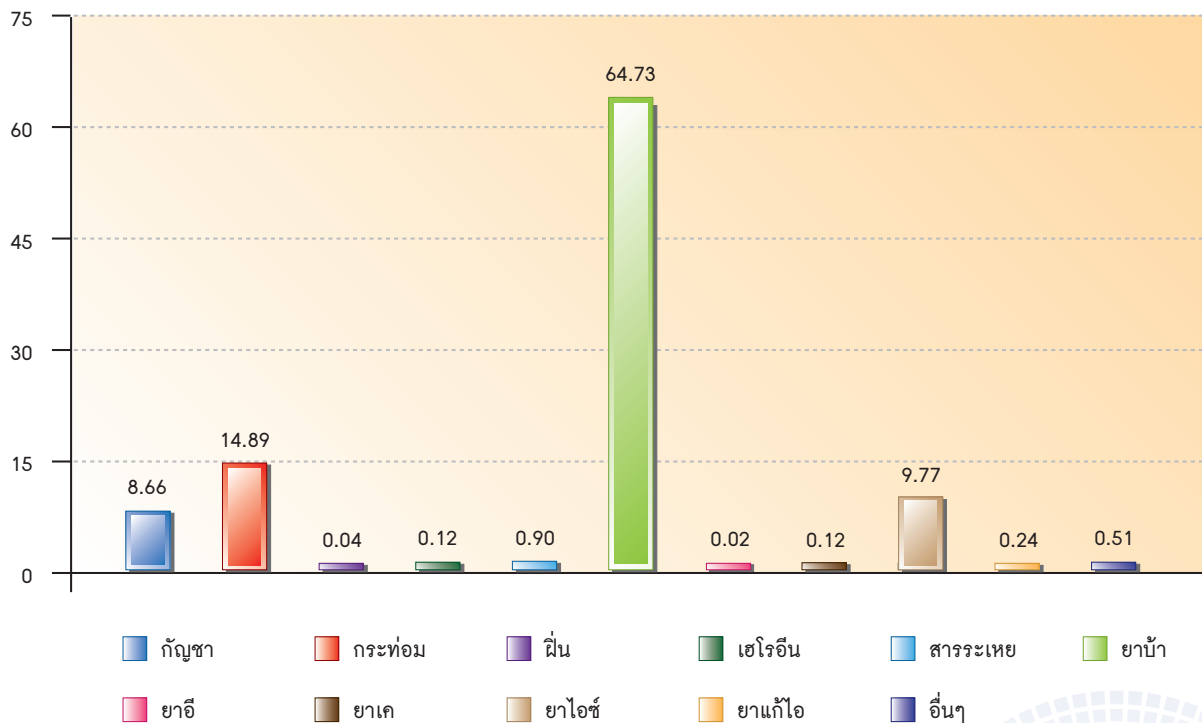


ตารางที่ 6 จำนวนและร้อยละของคดีเด็กและเยาวชนที่กระทำผิด
 ในฐานความผิดเกี่ยวกับยาเสพติด จำแนกตามประเภทยาเสพติด ปี พ.ศ. 2555

(หน่วย : คดี)

ประเภทยาเสพติด	จำนวน	ร้อยละ
กัญชา	1,279	8.66
กระท่อม	2,199	14.89
ฝิ่น	6	0.04
เฮโรอีน	17	0.12
สารระเหย	133	0.90
ยาบ้า (เมทแอมเฟตามีน)	9,563	64.73
ยาอี	3	0.02
ยาเค	18	0.12
ยาไอซ์	1,444	9.77
ยาแก้ไอ	36	0.24
อื่น ๆ	75	0.51
รวม	14,773	100.00

ร้อยละของคดีเด็กและเยาวชนที่ถูกดำเนินคดีในสถานพินิจฯ ทั่วประเทศ
 จำแนกตามประเภทยาเสพติด ปี พ.ศ. 2555



ตารางที่ 7 จำนวนและร้อยละของคดีครอบครัวที่รับใหม่เกี่ยวกับการคุ้มครองผู้เยาว์
จำแนกตามกิจกรรม ปี พ.ศ. 2555

(หน่วย : คดี)

เรื่อง	จำนวน	ร้อยละ
ขอทำนิติกรรมแทนผู้เยาว์	728	8.21
ขอให้รับรองบุตร	2,502	28.21
ขอเป็นผู้ปกครอง	530	5.98
ขอถอนอำนาจปกครอง / เรียกค่าอุปการะเลี้ยงดูผู้เยาว์	792	8.93
ขอเปลี่ยนตัวผู้ปกครอง	37	0.42
เรียกบุตรคืน	172	1.94
ร้องขอให้มารดาผู้เยาว์เป็นคนเสมือนไร้ความสามารถ	8	0.09
ให้มี / เพิกถอนการรับบุตรบุญธรรม	464	5.23
หย่า, อำนาจปกครองบุตร	3,083	34.77
ขออนุญาตสมรส	113	1.27
ศาลสั่งให้เป็นคนเสมือนไร้ความสามารถ	52	0.59
อื่น ๆ	387	4.36
รวม	8,868	100.00

สถิติจำนวนเด็กและเยาวชนที่ศาลมีคำพิพากษาหรือคำสั่งให้เข้ารับการฝึกและอบรม
ที่ศูนย์ฝึกและอบรมฯ ปี พ.ศ. 2555

ประเภทคดี	จำนวนเด็กและเยาวชน (ราย)
1. คดีความผิดฐานยาเสพติด	3,293
2. คดีความผิดฐานอื่น	3,715
รวม	7,008

สถิติจำนวนเด็กและเยาวชนที่ได้รับการปล่อยตัวจากศูนย์ฝึกและอบรมฯ
ปี พ.ศ. 2555

ฐานความผิด	ปล่อยปกติเพราะ ครบกำหนด ฝึกอบรม โดยไม่มีเงื่อนไข	ปล่อยขึ้นคำ โดยไม่มี เงื่อนไข	ปล่อยก่อน กำหนดโดย ไม่มีเงื่อนไข	ปล่อยโดย วางเงื่อนไข คุมประพฤติไว้	อื่น ๆ	รวม (ราย)
1. คดียาเสพติด	1,360	297	893	66	338	2,954
2. ความผิดอื่น ๆ	1,584	345	1,098	98	514	3,639
รวม						6,593



กรมพินิจและคุ้มครองเด็กและเยาวชน

เลขที่ 120 หมู่ 3 ศูนย์ราชการเฉลิมพระเกียรติ 80 พรรษา อาคารราชบุรีดิเรกฤทธิ์
ชั้น 5 ถนนแจ้งวัฒนะ แขวงทุ่งสองห้อง เขตหลักสี่ กรุงเทพมหานคร 10210
โทรศัพท์ 0 2141 6470 ■ www.djop.moj.go.th