



รายงานข้อมูลน้ำบาดาล

ของหน่วยงานในสังกัดกรมพินิจและคุ้มครองเด็กและเยาวชน



สารบัญ

หัวข้อ	หน้าที่
1. บทสรุปผู้บริหาร	ก
2. หน่วยงานที่มีป้อน้ำบาดาล	1
3. บทนำและข้อมูลพื้นฐาน	2
4. แผนการดำเนินงานด้านการปรับปรุงป้อน้ำบาดาลปี พ.ศ. 2567	4
5. ข้อมูลการใช้น้ำบาดาลของหน่วยงานในสังกัดกรมพินิจฯ	5
6. ปัญหาและอุปสรรคการปรับปรุงป้อน้ำบาดาล	10
7. รายงานการปรับปรุงป้อน้ำบาดาลเดือนกรกฎาคม	16
8. รายงานการปรับปรุงป้อน้ำบาดาลเดือนสิงหาคม	22
9. รูปภาพประกอบการปรับปรุงป้อน้ำบาดาลของหน่วยงาน ในสังกัดกรมพินิจฯ	28

บทสรุปผู้บริหาร



ข้อมูลน้ำบาดาลของหน่วยงานในสังกัดกรมพินิจและคุ้มครองเด็กและเยาวชน

“น้ำ” เป็นปัจจัยสำคัญสำหรับการดำรงชีวิตของมนุษย์และยังเป็นปัจจัยสำคัญอย่างยิ่งในกระบวนการดูแลเด็กและเยาวชนภายในสถานที่ควบคุมของหน่วยงานในสังกัดกรมพินิจและคุ้มครองเด็กและเยาวชน เนื่องจากเป็นปัจจัยพื้นฐานที่สำคัญ ทำให้เด็กและเยาวชนมีสุขภาพร่างกายที่พร้อมกับการแก้ไข บำบัด ฟื้นฟู ในสถานที่ควบคุมซึ่งนำไปสู่ความสำเร็จในการบรรลุภารกิจหลักในด้านการพิทักษ์และคุ้มครองเด็กและเยาวชนที่กระทำความผิดในด้านการบำบัดแก้ไขฟื้นฟูป้องกันพัฒนาและสงเคราะห์ช่วยเหลือเด็กและเยาวชน เพื่อให้เด็กและเยาวชนสามารถกลับออกไปอยู่ร่วมกับสังคมได้อย่างปกติสุขและไม่หวนกลับไปกระทำความผิดซ้ำ

หน่วยงานในสังกัดกรมพินิจและคุ้มครองเด็กและเยาวชนบางแห่ง มีการจัดตั้งขึ้นมาเป็นระยะเวลาานานกว่า 50 ปีและบางแห่งยังอยู่ในพื้นที่ห่างไกลจากชุมชนยังไม่มีระบบน้ำประปาบริการ ทำให้การใช้น้ำในการอุปโภคบริโภคยังคงต้องอาศัยการสูบน้ำบาดาลขึ้นมาใช้งานเป็นหลัก ประกอบกับเจ้าหน้าที่ของกรมพินิจฯ ยังขาดความรู้ความชำนาญในระบบ รวมถึงวัสดุอุปกรณ์ประกอบที่ใช้งานของน้ำบาดาล ทำให้ขาดการบำรุงรักษาอย่างถูกวิธี ส่งผลให้เกิดปัญหาในด้านปริมาณและคุณภาพของน้ำบาดาลที่นำมาใช้งาน

กองยุทธศาสตร์และแผนงานจึงได้ดำเนินการรวบรวมข้อมูลการใช้ระบบน้ำบาดาลของหน่วยงานในสังกัดกรมพินิจฯ รวมถึงปัญหา - อุปสรรคที่เกิดจากการใช้งาน เพื่อหาแนวทางในการปรับปรุง พัฒนาระบบน้ำบาดาลให้มีคุณภาพและมีปริมาณที่เพียงพอต่อการใช้งาน

ข้อมูลการใช้น้ำบาดาลของหน่วยงานในสังกัดกรมพินิจและคุ้มครองเด็กและเยาวชน

ประกอบด้วย

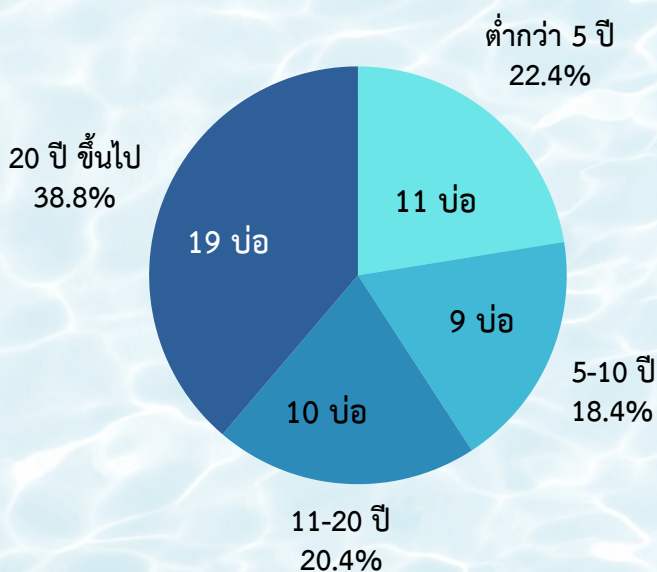
ศูนย์ฝึกและอบรมเด็กและเยาวชน	จำนวน 16 แห่ง
สถานพินิจและคุ้มครองเด็กและเยาวชน	จำนวน 20 แห่ง
	รวม 36 แห่ง

โดยมีการขุดเจาะบ่อน้ำบาดาลใช้งานรวม 49 บ่อ

แผนการดำเนินงานด้านการปรับปรุงบ่อน้ำบาดาล

ปี พ.ศ. 2567

แผนภูมิวงกลมแสดงความสัมพันธ์ระหว่างอายุบ่อน้ำบาดาลของหน่วยงานในสังกัดกรมพินิจฯ และจำนวนบ่อน้ำบาดาล



นิยามปัญหาและอุปสรรค

เมื่อนำปัญหาและอุปสรรคที่เกิดขึ้นในทุกหน่วยงานนั้นมาวิเคราะห์และบูรณาการภายใต้กรอบความคิดเชิงอุปนัย (Inductive) และทฤษฎีพื้นฐาน (Grounded Theory) สามารถจำแนกได้เป็นลักษณะ ‘บริบทแวดล้อมและผู้มีส่วนเกี่ยวข้อง’ (Stakeholder and Physical context) และนำมาจำแนกปัญหาและอุปสรรคในภาพรวมของทุกหน่วยงานได้เป็น 4 มิติดังนี้



ด้านคุณภาพน้ำ (Water Quality)



ด้านปริมาณน้ำ (Water Quantity)



ด้านบริบทพื้นที่และวัสดุอุปกรณ์ (Infrastructure and materials)



ด้านการดำเนินการ (procedures)

การดำเนินงานเพื่อการแก้ปัญหาและอุปสรรค

ด้านคุณภาพน้ำ (Water Quality)

- ประสานไปยังสำนักงานทรัพยากรน้ำบาดาลในเขตพื้นที่นั้น ๆ

ด้านปริมาณน้ำ (Water Quantity)

- ดำเนินการตรวจสอบและแก้ไขเกี่ยวกับปริมาณน้ำ

ด้านบริบทพื้นที่และวัสดุอุปกรณ์ (Infrastructure and materials)

- ดำเนินการจัดการแก้ไขโดยบุคคลากรภายในหน่วยงาน
- ดำเนินการจัดการแก้ไขโดยการจัดซื้อจัดจ้างบุคคลากรภายนอก

การดำเนินการ (Procedures)

- อยู่ระหว่างดำเนินการติดต่อประสานงานหน่วยงานที่เกี่ยวข้อง
- กำลังเริ่มติดต่อและประสานงานไปยังหน่วยงานที่เกี่ยวข้อง

ความคืบหน้าการดำเนินการด้านบ่อน้ำบาดาล

เดือนกรกฎาคม

เดือนสิงหาคม

บริบทพื้นที่
และวัสดุอุปกรณ์

22 %

24.05 %

ปริมาณน้ำ

5.6 %

3 %

คุณภาพน้ำ

19.4 %

12.20 %

การดำเนินการ

27.8 %

21.20 %

ไม่พบปัญหา
และอุปสรรค

25 %

39.4 %

สรุปการดำเนินการด้านบ่อน้ำบาดาล

ในเดือนสิงหาคม หน่วยงานที่ได้ใช้น้ำบาดาลและได้มีการดำเนินการแก้ไขปัญหาบ่อน้ำบาดาล รวมถึงปรับปรุงพัฒนาบ่อน้ำบาดาลจนไม่พบปัญหาอุปสรรคใดๆ มีจำนวน 6 แห่ง ได้แก่ ศูนย์ฝึกและอบรมฯบ้านอุบกษา ศูนย์ฝึกและอบรมฯเชียงใหม่ ศูนย์ฝึกและอบรมฯยะลา สถานพินิจฯจังหวัดนันทบุรี สถานพินิจฯจังหวัดสตูล และสถานพินิจฯ จังหวัดอุดรธานี

ทั้งนี้ ยังมีหน่วยงานในสังกัดกรมพินิจฯที่ได้อยู่ระหว่างดำเนินการแก้ไขปัญหานี้ในด้านบริบทพื้นที่และวัสดุอุปกรณ์ ปริมาณน้ำ รวมถึงคุณภาพน้ำอย่างต่อเนื่อง โดยได้รับคำแนะนำในการปรับปรุงพัฒนาบ่อน้ำบาดาลจากกรมพินิจฯและได้รับความร่วมมือจากกรมทรัพยากรน้ำบาดาลที่มีหน่วยงานในเขตพื้นที่ต่างๆในการให้คำแนะนำพร้อมทั้งสนับสนุนและช่วยเหลือด้านการปรับปรุงบ่อน้ำบาดาลในสถานพินิจฯและศูนย์ฝึกและอบรมฯ

รายงานข้อมูลการน้ำบาดาล

ของหน่วยงานในสังกัดกรมพินิจและคุ้มครองเด็กและเยาวชน

ประกอบด้วย

ศูนย์ฝึกและอบรมเด็กและเยาวชน

จำนวน 16 แห่ง

สถานพินิจและคุ้มครองเด็กและเยาวชน

จำนวน 20 แห่ง

ศูนย์ฝึกและอบรมเด็กและเยาวชน จำนวน 16 แห่ง ได้แก่

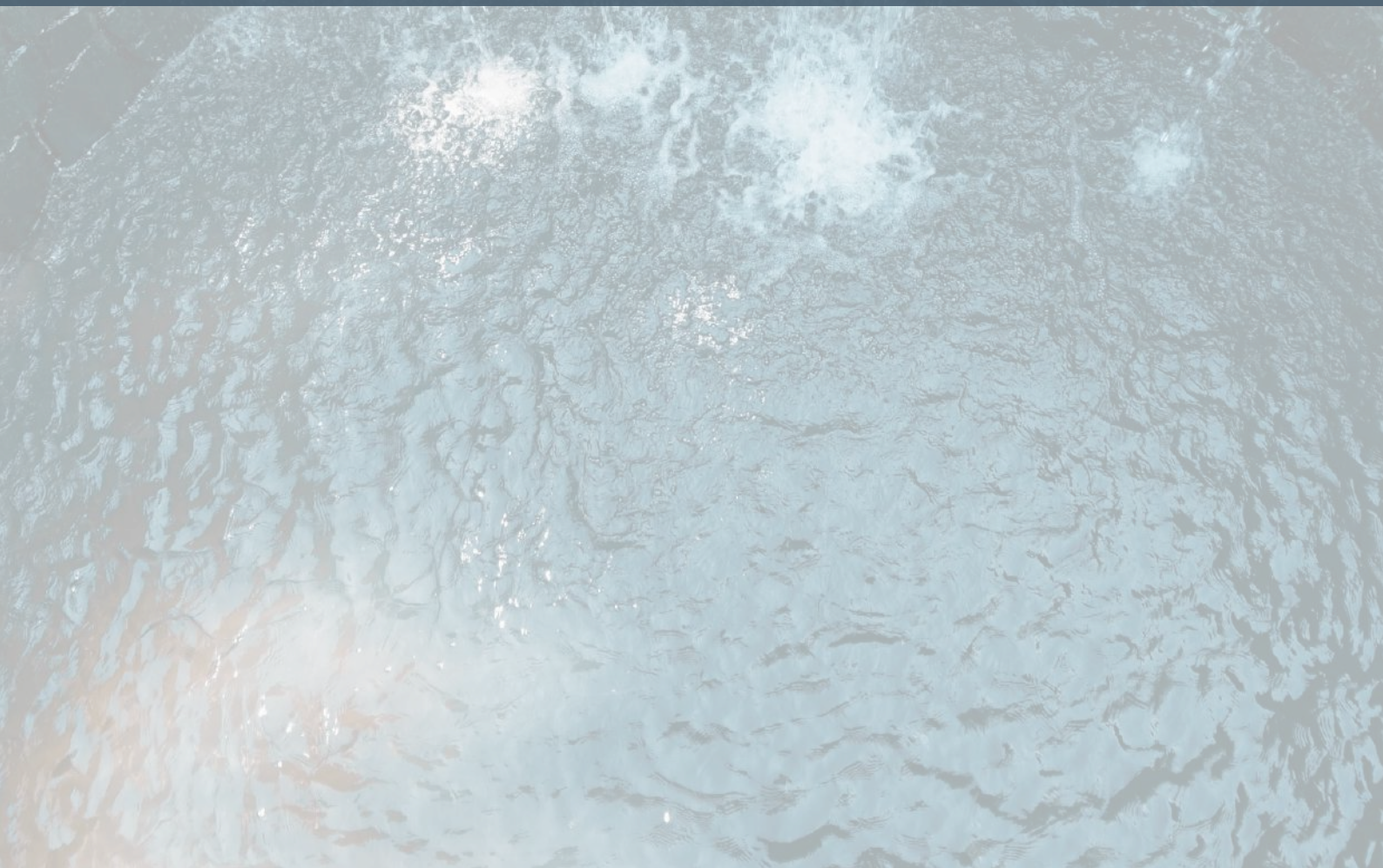
1. ศูนย์ฝึกและอบรมเด็กและเยาวชนสิรินธร
2. ศูนย์ฝึกและอบรมเด็กและเยาวชนชายบ้านมุทิดา
3. ศูนย์ฝึกและอบรมเด็กและเยาวชนชายบ้านอุเบกขา
4. ศูนย์ฝึกและอบรมเด็กและเยาวชนหญิงบ้านปรานี
5. ศูนย์ฝึกและอบรมเด็กและเยาวชนบ้านกาญจนาภิเษก
6. ศูนย์ฝึกและอบรมเด็กและเยาวชนบ้านบึง
7. ศูนย์ฝึกและอบรมเด็กและเยาวชนพระนครศรีอยุธยา
8. ศูนย์ฝึกและอบรมเด็กและเยาวชนราชบุรี
9. ศูนย์ฝึกและอบรมเด็กและเยาวชนนครราชสีมา
10. ศูนย์ฝึกและอบรมเด็กและเยาวชนขอนแก่น
11. ศูนย์ฝึกและอบรมเด็กและเยาวชนอุบลราชธานี
12. ศูนย์ฝึกและอบรมเด็กและเยาวชนนครสวรรค์
13. ศูนย์ฝึกและอบรมเด็กและเยาวชนเชียงใหม่
14. ศูนย์ฝึกและอบรมเด็กและเยาวชนยะลา
15. ศูนย์ฝึกและอบรมเด็กและเยาวชนพังงา
16. ศูนย์ฝึกและอบรมเด็กและเยาวชนลพบุรี

สถานพินิจและคุ้มครองเด็กและเยาวชน จำนวน 20 แห่ง ได้แก่

1. สถานพินิจและคุ้มครองเด็กและเยาวชนจังหวัดร้อยเอ็ด
2. สถานพินิจและคุ้มครองเด็กและเยาวชนจังหวัดกาญจนบุรี
3. สถานพินิจและคุ้มครองเด็กและเยาวชนจังหวัดลำปาง
4. สถานพินิจและคุ้มครองเด็กและเยาวชนจังหวัดสกลนคร
5. สถานพินิจและคุ้มครองเด็กและเยาวชนจังหวัดสตูล
6. สถานพินิจและคุ้มครองเด็กและเยาวชนจังหวัดสุพรรณบุรี
7. สถานพินิจและคุ้มครองเด็กและเยาวชนจังหวัดอุดรธานี
8. สถานพินิจและคุ้มครองเด็กและเยาวชนจังหวัดอุบลราชธานี
9. สถานพินิจและคุ้มครองเด็กและเยาวชนจังหวัดเชียงใหม่
10. สถานพินิจและคุ้มครองเด็กและเยาวชนจังหวัดลพบุรี
11. สถานพินิจและคุ้มครองเด็กและเยาวชนจังหวัดขอนแก่น
12. สถานพินิจและคุ้มครองเด็กและเยาวชนจังหวัดบุรีรัมย์
13. สถานพินิจและคุ้มครองเด็กและเยาวชนจังหวัดชลบุรี
14. สถานพินิจและคุ้มครองเด็กและเยาวชนจังหวัดนครปฐม
15. สถานพินิจและคุ้มครองเด็กและเยาวชนจังหวัดนครราชสีมา
16. สถานพินิจและคุ้มครองเด็กและเยาวชนจังหวัดพระนครศรีอยุธยา
17. สถานพินิจและคุ้มครองเด็กและเยาวชนจังหวัดแม่ฮ่องสอน
18. สถานพินิจและคุ้มครองเด็กและเยาวชนจังหวัดยะลา
19. สถานพินิจและคุ้มครองเด็กและเยาวชนจังหวัดพิษณุโลก
20. สถานพินิจและคุ้มครองเด็กและเยาวชนจังหวัดลำพูน



บทนำและข้อมูลพื้นฐาน
Introduction and specific detail





บทนำและข้อมูลพื้นฐาน

“น้ำ” เป็นปัจจัยสำคัญสำหรับการดำรงชีวิตของมนุษย์ และยังเป็นปัจจัยสำคัญอย่างยิ่งในกระบวนการดูแลเด็กและเยาวชนภายในสถานที่ควบคุมของหน่วยงานในสังกัดกรมพินิจและคุ้มครองเด็กและเยาวชน เนื่องจากเป็นปัจจัยพื้นฐานที่สำคัญให้เด็กและเยาวชนมีสุขภาพร่างกายที่พร้อมกับการแก้ไข บำบัด ฟื้นฟู ในสถานที่ควบคุม ซึ่งนำไปสู่ความสำเร็จในการบรรลุภารกิจหลักในด้านการพิทักษ์และคุ้มครองเด็กและเยาวชนที่กระทำความผิดในการแก้ไข บำบัด ฟื้นฟู ป้องกัน พัฒนาและสงเคราะห์ช่วยเหลือเด็กและเยาวชนเพื่อให้ เด็กและเยาวชนสามารถออกไปอยู่ร่วมกับสังคมได้อย่างปกติสุขและไม่หวนกลับไปกระทำผิดซ้ำ

หน่วยงานในสังกัดกรมพินิจและคุ้มครองเด็กและเยาวชนบางแห่ง มีการจัดตั้งขึ้นมาเป็นระยะเวลานานกว่า 50 ปี และบางแห่งยังอยู่ในพื้นที่ห่างไกลจากชุมชนยังไม่มีระบบน้ำประปาบริการ ทำให้การใช้น้ำในการอุปโภคบริโภค ยังคงต้องอาศัยการสูบน้ำบาดาล ขึ้นมาใช้งานเป็นหลัก ประกอบกับเจ้าหน้าที่ของกรมพินิจฯ ยังขาดความรู้ความชำนาญในเรื่องระบบและอุปกรณ์ประกอบที่ใช้งานของน้ำบาดาล ทำให้ขาดการบำรุงรักษาอย่างถูกวิธี ส่งผลให้เกิดปัญหาในด้านปริมาณและคุณภาพของน้ำบาดาลที่นำมาใช้งาน

กองยุทธศาสตร์และแผนงานจึงได้ดำเนินการรวบรวมข้อมูลการใช้ระบบน้ำบาดาลของหน่วยงานในสังกัดกรมพินิจและคุ้มครองเด็กและเยาวชน รวมถึงปัญหา - อุปสรรคที่เกิดจากการใช้งานเพื่อรวบรวมและหาแนวทางการปรับปรุง พัฒนาระบบน้ำบาดาลให้มีคุณภาพและมีปริมาณที่เพียงพอต่อการใช้งานต่อไป

ข้อมูลการใช้น้ำบาดาลของหน่วยงาน ในสังกัดกรมพินิจและคุ้มครองเด็กและเยาวชน

หน่วยงานในสังกัดกรมพินิจและคุ้มครองเด็กและเยาวชนมีการใช้น้ำบาดาลจำนวน 34 แห่ง แบ่งเป็น ศูนย์ฝึกและอบรมเด็กและเยาวชน จำนวน 16 แห่ง สถานพินิจและคุ้มครองเด็กและเยาวชน จำนวน 18 แห่ง โดยมีการขุดเจาะบ่อน้ำบาดาล ใช้งานรวม 49 บ่อ

แผนการดำเนินงานด้านการปรับปรุงบ่อน้ำบาดาล ปี พ.ศ. 2567



**ข้อมูลการใช้บำบัดของหน่วยงาน
ในสังกัดกรมพินิจและคุ้มครองเด็กและเยาวชน**

ลำดับ	หน่วยงาน	จำนวนการขุดเจาะ บำบัด (บ่อ)	อายุ การขุดเจาะบ่อ (ปี)
รวมจำนวนทั้งสิ้น 49 บ่อ			
1.	ศูนย์ฝึกและอบรมฯ สิรินคร	3	บ่อที่ 1 อายุการขุดเจาะ 11 ปี บ่อที่ 2 อายุการขุดเจาะ 12 ปี บ่อที่ 3 อายุการขุดเจาะ 29 ปี
2.	ศูนย์ฝึกและอบรมฯ บ้านมูทิตา	1	3
3.	ศูนย์ฝึกและอบรมฯ บ้านอุเบกขา	1	12
4.	ศูนย์ฝึกและอบรมฯ บ้านกาญจนาภิเษก	1	10
5.	ศูนย์ฝึกและอบรมฯ บ้านปราณี	1	15
6.	ศูนย์ฝึกและอบรมฯ บ้านบึง	1	20
7.	ศูนย์ฝึกและอบรมฯ อุธยา	1	26
8.	ศูนย์ฝึกและอบรมฯ ราชบุรี	1	28
9.	ศูนย์ฝึกและอบรมฯ นครราชสีมา	2	บ่อที่ 1 อายุการขุดเจาะ 30 ปี บ่อที่ 2 อายุการขุดเจาะ 30 ปี
10.	ศูนย์ฝึกและอบรมฯ ขอนแก่น	1	32
11.	ศูนย์ฝึกและอบรมฯ อุบลราชธานี	1	4
12.	ศูนย์ฝึกและอบรมฯ นครสวรรค์	1	31
13.	ศูนย์ฝึกและอบรมฯ เชียงใหม่	2	บ่อที่ 1 อายุการขุดเจาะ 2 ปี บ่อที่ 2 อายุการขุดเจาะ 25 ปี
14.	ศูนย์ฝึกและอบรมฯ ยะลา	5	บ่อที่ 1 อายุการขุดเจาะ 2 ปี บ่อที่ 2 อายุการขุดเจาะ 2 ปี บ่อที่ 3 อายุการขุดเจาะ 7 ปี บ่อที่ 4 อายุการขุดเจาะ 7 ปี บ่อที่ 5 อายุการขุดเจาะ 7 ปี
15.	ศูนย์ฝึกและอบรมฯ พังงา	1	30
16.	ศูนย์ฝึกและอบรมฯ ลพบุรี	1	12
17.	สถานพินิจฯ จังหวัดกาญจนบุรี	1	20
18.	สถานพินิจฯ จังหวัดขอนแก่น	2	บ่อที่ 1 อายุการขุดเจาะ 17 ปี บ่อที่ 2 อายุการขุดเจาะ 32 ปี

ข้อมูลการใช้บำบัดของหน่วยงาน
ในสังกัดกรมพินิจและคุ้มครองเด็กและเยาวชน

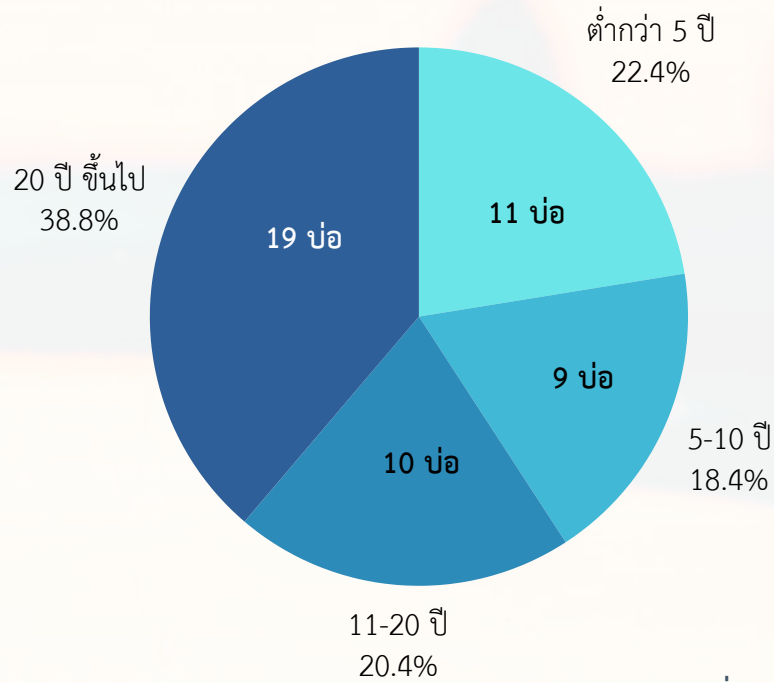
ลำดับ	หน่วยงาน	จำนวนการขุดเจาะ บำบัด (บ่อ)	อายุ การขุดเจาะบ่อ (ปี)
รวมจำนวนทั้งสิ้น 49 บ่อ			
19.	สถานพินิจฯจังหวัดชลบุรี	3	บ่อที่ 1 อายุการขุดเจาะ 4 ปี บ่อที่ 2 อายุการขุดเจาะ 20 ปี บ่อที่ 2 อายุการขุดเจาะ 26 ปี
20.	สถานพินิจฯจังหวัดเชียงใหม่	1	15
21.	สถานพินิจฯจังหวัดนครปฐม	1	25
22.	สถานพินิจฯจังหวัดนครราชสีมา	2	บ่อที่ 1 อายุการขุดเจาะ 4 ปี บ่อที่ 2 อายุการขุดเจาะ 4 ปี
24.	สถานพินิจฯจังหวัดบุรีรัมย์	1	6
25.	สถานพินิจฯจังหวัดพระนครศรีอยุธยา	1	26
26.	สถานพินิจฯจังหวัดพิษณุโลก	2	บ่อที่ 1 อายุการขุดเจาะ 7 ปี บ่อที่ 2 อายุการขุดเจาะ 25 ปี
27.	สถานพินิจฯจังหวัดแม่ฮ่องสอน	1	4
28.	สถานพินิจฯจังหวัดยะลา	1	10
29.	สถานพินิจฯจังหวัดร้อยเอ็ด	1	6
30.	สถานพินิจฯจังหวัดลำปาง	1	26
31.	สถานพินิจฯจังหวัดลำพูน	1	39
32.	สถานพินิจฯจังหวัดสกลนคร	1	6
33.	สถานพินิจฯจังหวัดสตูล	1	30
34.	สถานพินิจฯจังหวัดสุพรรณบุรี	1	26
35.	สถานพินิจฯจังหวัดอุดรธานี	1	3
36.	สถานพินิจฯจังหวัดอุบลราชธานี	1	4

หน่วยงานในสังกัดกรมพินิจฯ มีการใช้น้ำบาดาล รวมจำนวนทั้งสิ้น 36 แห่ง และมีการขุดเจาะบ่อน้ำบาดาลเพื่อใช้งาน จำนวน 49 บ่อ ซึ่งจำแนกตามอายุของบ่อน้ำบาดาลได้ ดังนี้

ลำดับ	หน่วยงาน	ดำเนินการตรวจสอบคุณภาพน้ำบาดาล (บ่อ)		ยังไม่ได้ดำเนินการตรวจสอบ (บ่อ)
		ค่ามาตรฐาน	ต่ำกว่ามาตรฐาน	
1	ศูนย์ฝึกและอบรมฯ สิรินคร	2	-	1
2	ศูนย์ฝึกและอบรมฯ บ้านมุกิตา	-	1	-
3	ศูนย์ฝึกและอบรมฯ บ้านอุเบกขา	-	-	1
4	ศูนย์ฝึกและอบรมฯ บ้านกาญจนาภิเษก	-	-	1
5	ศูนย์ฝึกและอบรมฯ บ้านปรานี	-	1	-
6	ศูนย์ฝึกและอบรมฯ บ้านบึง	-	-	1
7	ศูนย์ฝึกและอบรมฯ พระนครศรีอยุธยา	1	-	-
8	ศูนย์ฝึกและอบรมฯ ราชบุรี	-	-	1
9	ศูนย์ฝึกและอบรมฯ นครราชสีมา	-	-	2
10	ศูนย์ฝึกและอบรมฯ ขอนแก่น	1	-	-
11	ศูนย์ฝึกและอบรมฯ อุบลราชธานี	-	1	-
12	ศูนย์ฝึกและอบรมฯ นครสวรรค์	-	-	1
13	ศูนย์ฝึกและอบรมฯ เชียงใหม่	-	-	-
14	ศูนย์ฝึกและอบรมฯ ยะลา	2	-	3
15	ศูนย์ฝึกและอบรมฯ พังงา	-	-	1
16	ศูนย์ฝึกและอบรมฯ ลพบุรี	-	-	1
17	สถานพินิจฯ จังหวัดกาญจนบุรี	-	-	1
18	สถานพินิจฯ จังหวัดขอนแก่น	-	-	2
19	สถานพินิจฯ จังหวัดชลบุรี	-	1	2
20	สถานพินิจฯ จังหวัดเชียงใหม่	-	-	-
21	สถานพินิจฯ จังหวัดนครปฐม	-	1	-
22	สถานพินิจฯ จังหวัดนครราชสีมา	-	2	-
23	สถานพินิจฯ จังหวัดนครศรีธรรมราช	1	-	-
24	สถานพินิจฯ จังหวัดบุรีรัมย์	-	-	1

ลำดับ	หน่วยงาน	ดำเนินการตรวจสอบ คุณภาพน้ำบาดาล (บ่อ)		ยังไม่ได้ดำเนินการ ตรวจสอบ (บ่อ)
		ค่ามาตรฐาน	ต่ำกว่ามาตรฐาน	
25	สถานพินิจฯ จังหวัดพระนครศรีอยุธยา	-	-	1
26	สถานพินิจฯ จังหวัดพิษณุโลก	-	-	2
27	สถานพินิจฯ จังหวัดแม่ฮ่องสอน	1	-	-
28	สถานพินิจฯ จังหวัดยะลา	-	-	1
29	สถานพินิจฯ จังหวัดร้อยเอ็ด	1	-	-
30	สถานพินิจฯ จังหวัดลำปาง	-	1	-
31	สถานพินิจฯ จังหวัดลำพูน	-	-	1
32	สถานพินิจฯ จังหวัดสกลนคร	-	1	-
33	สถานพินิจฯ จังหวัดสตูล	1	-	-
34	สถานพินิจฯ จังหวัดสุพรรณบุรี	-	1	-
35	สถานพินิจฯ จังหวัดอุดรธานี	-	1	-
36	สถานพินิจฯ จังหวัดอุบลราชธานี	-	1	-

สรุปข้อมูลอายุบ่อน้ำบาดาล ของหน่วยงานในสังกัดกรมพินิจฯ



ข้อมูล ณ วันที่ 31 สิงหาคม 2567

ภาพที่ 1. แผนภูมิวงกลมแสดงความสัมพันธ์ระหว่างอายุบ่อน้ำบาดาล และจำนวนบ่อน้ำบาดาล ของหน่วยงานในสังกัดกรมพินิจฯ

จากแผนภูมิวงกลมข้างต้น พบว่า บ่อน้ำบาดาลของหน่วยงานสังกัดกรมพินิจฯ ส่วนใหญ่มีอายุใช้งานมากกว่า 20 ปีขึ้นไป จำนวน 19 บ่อ คิดเป็นร้อยละ 38.78 รองลงมา จะเป็นบ่อน้ำบาดาลที่มีอายุใช้งานต่ำกว่า 5 ปี จำนวน 11 บ่อ คิดเป็นร้อยละ 22.45 ลำดับถัดไป เป็นบ่อน้ำบาดาลที่มีอายุใช้งานระหว่าง 11 - 20 ปี จำนวน 10 บ่อ คิดเป็นร้อยละ 20.41 และลำดับสุดท้าย เป็นบ่อน้ำบาดาลที่มีอายุใช้งานระหว่าง 5 - 10 ปี จำนวน 9 บ่อ คิดเป็นร้อยละ 18.37



ปัญหาและอุปสรรค
Problems and Obstacles

- **นิยามปัญหาและอุปสรรค**

- **กรอบความคิดการจำแนกปัญหาและอุปสรรค**

นิยามปัญหาและอุปสรรค : จากการได้สำรวจและรับทราบข้อมูลมาจากหน่วยงานต่าง ๆ ภายในกรมพินิจและคุ้มครองเด็กและเยาวชน ที่ได้รายงานเข้ามา ณ ช่องทางเอกสารออนไลน์ผ่านระบบ Google sheet โดยหน่วยงานที่มีการใช้น้ำบาดาล จำนวนทั้งสิ้น 34 แห่ง

และเมื่อนำปัญหาและอุปสรรคที่เกิดขึ้นในทุกหน่วยงานนั้นมาวิเคราะห์และบูรณาการภายใต้กรอบความคิดเชิงอุปนัย (Inductive) และทฤษฎีพื้นฐาน (Grounded Theory) โดยเริ่มจากการนำข้อมูลปัญหาและอุปสรรคทั้งหมดที่ได้จากหน่วยงานภายใต้ ๆ มารวบรวมเป็นชุดเดียว และเริ่มทำการศึกษาข้อมูลปัญหาเหล่านั้น เพื่อจำแนกผู้มีส่วนเกี่ยวข้องกับการใช้น้ำบาดาลทั้งเป็นประเภทบุคคลและไม่ใช่มบุคคล โดยจากการศึกษาข้อมูลดังกล่าวนั้นสามารถจำแนกได้เป็นลักษณะ “บริบทแวดล้อมและผู้มีส่วนเกี่ยวข้อง” (Stakeholder and Physical context)” โดยมีส่วนประกอบดังนี้



น้ำ (water) ถือเป็นส่วนหลักของโครงการน้ำบาดาลนี้ และในส่วนของปัญหาที่เกี่ยวข้องเนื่องด้วยน้ำที่พบจากการรายงานประกอบด้วย มิติด้านปริมาณ และด้านคุณภาพ

วัสดุอุปกรณ์ (material and site) ในส่วนนี้ จำแนกโดยใช้สิ่งทางกายภาพใด ๆ ที่ทำให้เกิดและเกี่ยวข้องกับการใช้น้ำ โดยในที่นี้จะประกอบด้วยเครื่องมือตลอดจนอุปกรณ์ที่เกี่ยวข้องและบริบทสถานที่อันเกี่ยวเนื่องกับการใช้น้ำบาดาล

ผู้มีส่วนเกี่ยวข้อง (Stakeholder) ผู้มีส่วนเกี่ยวข้อง ในบริบทนี้ ประกอบด้วยผู้ใช้งาน , ผู้ประสานงาน , ผู้ให้บริการ ตลอดจนบุคคลหรือองค์กรต่าง ๆ ที่มีส่วนเกี่ยวข้องกับน้ำบาดาลทางใดทางหนึ่ง

เมื่อจำแนกได้ “บริบทแวดล้อมและผู้มีส่วนเกี่ยวข้อง” แล้วนั้น ต่อมาจึงทำการศึกษาที่มาของปัญหาและอุปสรรคผ่านตัวแปรข้างต้น ส่งผลให้สามารถจำแนกปัญหาและอุปสรรคในภาพรวมของทุกหน่วยงานได้เป็น 4 มิติดังนี้



มิติที่ 1. ด้านคุณภาพน้ำ (Water Quality)

มิติที่ 2. ด้านปริมาณน้ำ (Water Quantity)

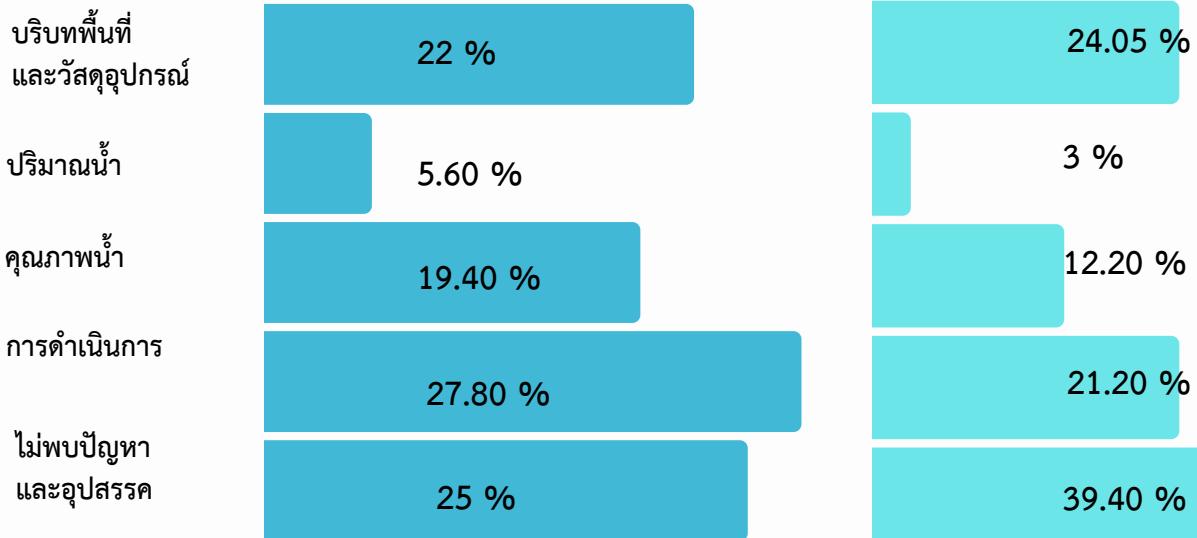
มิติที่ 3. ด้านการดำเนินการ (procedures)

มิติที่ 4. ด้านบริบทพื้นที่และวัสดุอุปกรณ์ (Infrastructure and tool materials)

ความคืบหน้าการดำเนินการด้านบ่อน้ำบาดาล

เดือนกรกฎาคม

เดือนสิงหาคม



ข้อมูล ณ วันที่ 31 สิงหาคม 2567



จากข้อมูลการรายงานเดือนกรกฎาคม 2567 พบว่า การใช้น้ำบาดาล ของหน่วยงานข้างต้น จำนวน 36 หน่วยงาน มีหน่วยงานที่ใช้น้ำบาดาล ได้ตามปกติ และไม่พบปัญหาหรือจุดที่ต้องดำเนินการเพิ่มเติม คิดเป็น ร้อยละ 25 ส่วนที่เหลืออีกร้อยละ 75 พบปัญหาที่ต้องแก้ไข แบ่งเป็น ปัญหาด้านการดำเนินการ คิดเป็นร้อยละ 27.80 ปัญหาด้านบริบทพื้นที่ และวัสดุอุปกรณ์ คิดเป็นร้อยละ 22.00 ปัญหาด้านคุณภาพน้ำ คิดเป็นร้อยละ 19.40 และปัญหาปริมาณน้ำ คิดเป็นร้อยละ 5.60



จากข้อมูลการรายงานเดือนสิงหาคม 2567 และอ้างอิงกับข้อมูลในเดือนกรกฎาคม 2567 พบว่า บางหน่วยงานได้ดำเนินการแก้ปัญหาแล้ว ส่งผลให้จำนวนหน่วยงานที่ไม่พบปัญหา มีจำนวนเพิ่มขึ้น คิดเป็นร้อยละ 39.40 ในส่วนปัญหาที่อยู่ระหว่างการแก้ไข แบ่งเป็น ปัญหาด้านการดำเนินการ คิดเป็นร้อยละ 21.20 ปัญหาด้านบริบทพื้นที่และวัสดุอุปกรณ์ คิดเป็นร้อยละ 24.05 ปัญหาด้านคุณภาพน้ำ คิดเป็นร้อยละ 12.10 และปัญหาด้านปริมาณน้ำ คิดเป็นร้อยละ 3.00



ด้านคุณภาพน้ำ (Water Quality)

- ประสานงานไปยัง “สำนักงานทรัพยากรน้ำบาดาลในเขตพื้นที่นั้น ๆ”



ปริมาณน้ำ (Water Quantity)

- กำลังดำเนินการตรวจสอบและแก้ไข



การดำเนินการ (procedures)

- อยู่ระหว่างดำเนินการติดต่อประสานงานหน่วยงานที่เกี่ยวข้อง
- กำลังเริ่มติดต่อและประสานงานไปยังหน่วยงานที่เกี่ยวข้อง



ด้านบริบทพื้นที่และวัสดุอุปกรณ์ (Infrastructure and tool materials)

- การดำเนินการจัดการโดยบุคคลากรภายใน
- ดำเนินการจัดการแก้ไขโดยการจัดซื้อจัดจ้างบุคคลากรภายนอก



• ปัญหาและอุปสรรคที่พบในเดือน
กรกฎาคมและสิงหาคม

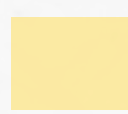
ประเภทปัญหา	กรกฎาคม	สิงหาคม	สรุปปัญหาและอุปสรรค
คุณภาพน้ำ	<ol style="list-style-type: none"> 1.ศูนย์ฝึกและอบรมฯ อุบลราชธานี 2.ศูนย์ฝึกและอบรมฯ ยะลา 3.สถานพินิจฯ จังหวัดชลบุรี 4.สถานพินิจฯ จังหวัดเชียงใหม่ 5.สถานพินิจฯ จังหวัดพิษณุโลก 6.สถานพินิจฯ จังหวัดสุพรรณบุรี 	<ol style="list-style-type: none"> 1.ศูนย์ฝึกและอบรมฯ หมู่บ้านปราณี 2.ศูนย์ฝึกและอบรมฯ อุบลราชธานี 3.สถานพินิจฯ จังหวัดชลบุรี 4.สถานพินิจฯ จังหวัดพิษณุโลก 5.สถานพินิจฯ จังหวัดสุพรรณบุรี 	<p>การดำเนินการด้านคุณภาพน้ำของบ่อน้ำบาดาลระหว่างเดือนสิงหาคมและกันยายน พบว่าในเดือนสิงหาคมยังมีหน่วยงาน จำนวน 5 หน่วยงานที่ยังดำเนินการด้านการปรับปรุงคุณภาพน้ำบาดาล</p>
ปริมาณน้ำ	<ol style="list-style-type: none"> 1.ศูนย์ฝึกและอบรมฯ ขอนแก่น 2.สถานพินิจฯ จังหวัดบุรีรัมย์ 	<ol style="list-style-type: none"> 1.ศูนย์ฝึกและอบรมฯ ขอนแก่น 	<p>การดำเนินการด้านปริมาณน้ำของบ่อน้ำบาดาลระหว่างเดือนสิงหาคมและกันยายนพบว่ามีหน่วยงาน จำนวน 1 หน่วยงานที่ยังดำเนินการปรับปรุงในด้านดังกล่าว</p>
การดำเนินการ	<ol style="list-style-type: none"> 1.ศูนย์ฝึกและอบรมฯ หมู่บ้านปราณี 2.ศูนย์ฝึกและอบรมฯ นครราชสีมา 3.ศูนย์ฝึกและอบรมฯ นครสวรรค์ 4.สถานพินิจฯ จังหวัดกาญจนบุรี 5.สถานพินิจฯ จังหวัดจันทบุรี 6.สถานพินิจฯ จังหวัดฉะเชิงเทรา 7.สถานพินิจฯ จังหวัดนนทบุรี 8.สถานพินิจฯ จังหวัดนครราชสีมา 9.สถานพินิจฯ จังหวัดราชบุรี 10.สถานพินิจฯ จังหวัดสตูล 	<ol style="list-style-type: none"> 1.ศูนย์ฝึกและอบรมฯ นครราชสีมา 2.ศูนย์ฝึกและอบรมฯ นครสวรรค์ 3.สถานพินิจฯ จังหวัดกาญจนบุรี 4.สถานพินิจฯ จังหวัดจันทบุรี 5.สถานพินิจฯ จังหวัดตาก 6.สถานพินิจฯ นครราชสีมา 7.สถานพินิจฯ จังหวัดบุรีรัมย์ 8.สถานพินิจฯ จังหวัดราชบุรี 	<p>การดำเนินการระหว่างเดือนสิงหาคมและกันยายน พบว่าในเดือนสิงหาคมยังมีหน่วยงาน จำนวน 8 หน่วยงานที่ยังดำเนินการติดต่อประสานงานหน่วยงานที่เกี่ยวข้องกับการพัฒนาบ่อน้ำบาดาล</p>
บริบทพื้นที่และอุปสรรค	<ol style="list-style-type: none"> 1.ศูนย์ฝึกและอบรมฯ สิรินคร 2.ศูนย์ฝึกและอบรมฯ บ้านมูทิตา 3.ศูนย์ฝึกและอบรมฯ บ้านอุเบกขา 4.ศูนย์ฝึกและอบรมฯ บ้านบึง 5.ศูนย์ฝึกและอบรมฯ เชียงใหม่ 6.สถานพินิจฯ จังหวัดนครศรีธรรมราช 7.สถานพินิจฯ จังหวัดร้อยเอ็ด 8.สถานพินิจฯ จังหวัดอุบลราชธานี 	<ol style="list-style-type: none"> 1.ศูนย์ฝึกและอบรมฯ สิรินคร 2.ศูนย์ฝึกและอบรมฯ ชายบ้านมูทิตา 3.ศูนย์ฝึกและอบรมฯ บ้านบึง 4.สถานพินิจฯ จังหวัดฉะเชิงเทรา 5.สถานพินิจฯ จังหวัดเชียงใหม่ 6.สถานพินิจฯ จังหวัดนครศรีธรรมราช 7.สถานพินิจฯ จังหวัดร้อยเอ็ด 8.สถานพินิจฯ จังหวัดอุบลราชธานี 	<p>การดำเนินการของการพัฒนาบ่อน้ำบาดาลระหว่างเดือนสิงหาคมและกันยายน พบว่าในเดือนสิงหาคมยังมีหน่วยงาน จำนวน 8 หน่วยงานที่ยังดำเนินการด้านดังกล่าวอยู่</p>

• ปัญหาและอุปสรรคที่พบในเดือน
กรกฎาคมและสิงหาคม

ประเภท ปัญหา	กรกฎาคม	สิงหาคม	สรุปปัญหาและอุปสรรค
ไม่พบปัญหา และอุปสรรค	<ol style="list-style-type: none"> 1. ศูนย์ฝึกและอบรมฯ บ้านกาญจนาภิเษก 2. ศูนย์ฝึกและอบรมฯ ราชบุรี 3. ศูนย์ฝึกและอบรมฯ ลพบุรี 4. สถานพินิจฯ จังหวัดขอนแก่น 5. สถานพินิจฯ จังหวัดตาก 6. สถานพินิจฯ จังหวัดนครปฐม 7. สถานพินิจฯ จังหวัดนครราชสีมา 8. สถานพินิจฯ จังหวัดลำปาง 9. สถานพินิจฯ จังหวัดสกลนคร 	<ol style="list-style-type: none"> 1. ศูนย์ฝึกและอบรมฯ บ้านอุเบกขา 2. ศูนย์ฝึกและอบรมฯ บ้านกาญจนาภิเษก 3. ศูนย์ฝึกและอบรมฯ ราชบุรี 4. ศูนย์ฝึกและอบรมฯ เชียงใหม่ 5. ศูนย์ฝึกและอบรมฯ ยะลา 6. ศูนย์ฝึกและอบรมฯ ลพบุรี 7. สถานพินิจฯ จังหวัดขอนแก่น 8. สถานพินิจฯ จังหวัดนครปฐม 9. สถานพินิจฯ จังหวัดนครราชสีมา 10. สถานพินิจฯ จังหวัดนนทบุรี 11. สถานพินิจฯ จังหวัดลำปาง 12. สถานพินิจฯ จังหวัดสกลนคร 13. สถานพินิจฯ จังหวัดสตูล 14. สถานพินิจฯ จังหวัดอุดรธานี 	<p>ปัญหาและอุปสรรคของการพัฒนาบำบัดระหว่างเดือนกรกฎาคมและสิงหาคม พบว่าในเดือนกรกฎาคมมีหน่วยงานจำนวน 5 หน่วยงานที่ดำเนินการแก้ไขปัญหามอน้ำบาดาลแล้วเสร็จเท่านั้น ทั้งนี้ในเดือนสิงหาคมมีหน่วยงานที่ได้ดำเนินการแก้ไขปัญหากลับกับน้ำบาดาลเพิ่มขึ้นอีก 5 แห่ง ซึ่งส่งผลให้มีหน่วยงานที่ดำเนินการแก้ไขปัญหาดังกล่าวแล้วรวม 14 แห่ง</p>



รอบการรายงาน
เดือนกรกฎาคม



**รายละเอียดประเด็นปัญหา-อุปสรรคในการใช้ระบบน้ำบาดาล
ของหน่วยงานในสังกัดกรมพินิจและคุ้มครองเด็กและเยาวชน
เดือน กรกฎาคม**


ลำดับ	หน่วยงาน	ประเภทของปัญหา	ประเด็นปัญหา-อุปสรรค	ผลการดำเนินงานหรือการแก้ไข
1	ศูนย์ฝึกและอบรมเด็กและเยาวชนสิรินธร	ด้านบริบทพื้นที่และวัสดุอุปกรณ์	ไส้กรอง สกปรก มีสนิมเหล็กเกาะจำนวนมาก	ล้างถังและเปลี่ยนสารกรองสนิมเหล็ก
2	ศูนย์ฝึกและอบรมเด็กและเยาวชนบ้านมุกทิศา	ด้านบริบทพื้นที่และวัสดุอุปกรณ์	น้ำใช้อุปโภค (ล้างจาน ซักผ้า อาบน้ำ) ไม่มีระบบการกรอง เป็นการสูบน้ำบาดาลขึ้นมาใช้เลย	ก่อนหน้าทำการตรวจน้ำตรงจุดใช้ล้างจาน อาบน้ำ ด้วยชุดตรวจเพาะเชื้อแบคทีเรีย (อ.11) ผลการตรวจไม่ผ่านเกณฑ์ จึงได้ติดต่อบริษัทเอกชน เพื่อให้เข้ามาดำเนินการปรับปรุง และได้ส่งน้ำตรงจุดที่ใกล้บ่อสูบมากที่สุดเพื่อตัดตัวแปรอื่น ทางบริษัทติดตั้งเครื่องกรองน้ำติดต่อกลับมาน้ำคุณภาพไม่ผ่านเกณฑ์เพียงแค่บางตัว หลังจากนั้นจะดำเนินการเก็บน้ำตรงจุดที่ใกล้บ่อสูบมากที่สุดเพื่อตัดตัวแปรอื่นมาตรวจด้วยชุดตรวจเพาะเชื้อแบคทีเรีย (อ.11) อีกครั้งหนึ่ง
3	ศูนย์ฝึกและอบรมเด็กและเยาวชนบ้านอุเบกขา	ด้านบริบทพื้นที่และวัสดุอุปกรณ์	ระบบน้ำบาดาลยังไม่มีตัวกรองสนิมเหล็ก	ดำเนินการบำรุงรักษาและเปลี่ยนไส้กรองเครื่องทำน้ำดื่มชนิด RO และมีการล้างถังทำความสะอาด ทุกๆ 2 เดือน ซึ่งจากการส่งตรวจมาตรฐานคุณภาพน้ำยังกรมอนามัยผลการตรวจผ่านเกณฑ์มาตรฐานและได้ประสานไปยัง สำนักทรัพยากรน้ำบาดาลเขต 8 จ.ราชบุรี เพื่อหาแนวทางในการแก้ไขปัญหาดังกล่าว และทางสำนักทรัพยากรน้ำบาดาลเขต 8 จ.ราชบุรี ได้ลงมาสำรวจพื้นที่เพื่อแนะนำแนวทางการแก้ไขปัญหาแล้ว
4	ศูนย์ฝึกและอบรมเด็กและเยาวชนบ้านปรานี	ด้านการดำเนินการ	ดำเนินการขยายท่อน้ำประปาเข้าเขตพื้นที่หน่วยงาน	เมื่อวันที่ 5 มีนาคม 2567 ได้ขอความอนุเคราะห์เจ้าหน้าที่จากกรมประปาส่วนภูมิภาค อำเภอสามพราน เพื่อขอให้เข้ามาแนะนำการดูแลระบบน้ำบาดาลในระหว่างที่รอรับการจัดสรรงบประมาณจากกรมพินิจฯ ในการดำเนินการขยายท่อน้ำประปาเข้าเขตพื้นที่หน่วยงาน โดยจากการตรวจสอบพื้นที่แจ้งว่าน้ำบาดาล ไม่สามารถเติมคลอรีนได้ เพราะจะทำให้น้ำเปลี่ยนสีและมีกลิ่นเนื่องจากคลอรีนไปทำปฏิกิริยากับธาตุต่างในน้ำบาดาล โดยในระหว่างรอการเปลี่ยนระบบเป็นน้ำประปา ได้ดำเนินการล้างถังพักน้ำ ทุก 6 เดือน ซึ่งศูนย์ฝึกบ้านปรานีได้ดำเนินการ เมื่อวันที่ 24 เมษายน 2567 ล้างถังพักน้ำบาดาลตามคำแนะนำและตรวจคุณภาพน้ำ ด้วยชุดตรวจ.33 พบว่าน้ำผ่านคุณภาพตามมาตรฐาน มีการเปลี่ยนแปลงไส้กรองน้ำบริโภคทุก 6 เดือนและดำเนินการตรวจคุณภาพน้ำทุกเดือน ด้วยชุดตรวจจ.33และขณะนี้กำลังอยู่ระหว่างดำเนินการขออนุมัติใช้งบประมาณในการเปลี่ยนสารกรองน้ำบาดาล
5	ศูนย์ฝึกและอบรมเด็กและเยาวชนบ้านกาญจนาภิเษก		ระบบน้ำบาดาลยังใช้งานได้ปกติ ไม่มีปัญหา ยอดเยาวชน 43 คน ใช้กินใช้อาบ ใช้บริโภคโดยการผ่านเครื่องกรองน้ำ	

ลำดับ	หน่วยงาน	ประเภทของปัญหา	ประเด็นปัญหา-อุปสรรค	ผลการดำเนินงานหรือการแก้ไข
6	ศูนย์ฝึกและอบรมเด็กและเยาวชนบ้านบึง	ด้านบริบทพื้นที่และวัสดุกรรม	ระบบท่อน้ำมีการอุดตัน ส่งผลให้น้ำไหลไม่แรงเท่าที่ควร น้ำมีสภาพขุ่น เป็นสีเหลือง	ได้ขอความอนุเคราะห์จากสำนักทรัพยากรน้ำบาดาล เขต 9 (ระยอง) ให้มาดำเนินการตรวจสอบระบบบ่อน้ำบาดาลและอุปกรณ์ที่เกี่ยวข้อง โดยได้ดำเนินการเป่าล้างเพื่อทำความสะอาดระบบบ่อน้ำบาดาล จำนวน 3 บ่อ ทำให้น้ำใสสะอาดมากขึ้น
7	ศูนย์ฝึกและอบรมเด็กและเยาวชนราชบุรี	-	มีบ่อน้ำบาดาลที่ใช้งานอยู่จำนวน 1 บ่อ ยังใช้งานได้ดี	
8	ศูนย์ฝึกและอบรมเด็กและเยาวชนนครราชสีมา	ด้านการดำเนินการ	ไม่มีผู้ดูแลโดยตรง ต้องอาศัยจิตอาสาในการดูแลบ่อน้ำบาดาล	จัดซื้อคลอรีน เติมน้ำสม่ำเสมอ ทำให้คุณภาพน้ำดีขึ้น อยู่ในเกณฑ์มาตรฐาน
9	ศูนย์ฝึกและอบรมเด็กและเยาวชนขอนแก่น	ปริมาณน้ำ	น้ำออกไม่เต็มท่อส่ง(น้ำน้อย)	
10	ศูนย์ฝึกและอบรมเด็กและเยาวชนอุบลราชธานี	คุณภาพน้ำ	1. คุณภาพน้ำสำหรับการอุปโภคไม่ผ่านเกณฑ์มาตรฐาน 2. บีม้น้ำขนาด 15 แรง และท่อถึงสูงท่อส่งน้ำชำรุด	ไม่สามารถเติมคลอรีนได้เพราะจะทำให้น้ำเปลี่ยนสีและมีกลิ่น เนื่องจากคลอรีนไปทำปฏิกิริยากับธาตุต่างในน้ำบาดาล
11	ศูนย์ฝึกและอบรมเด็กและเยาวชนนครสวรรค์	ด้านการดำเนินการ	ยังไม่เคยส่งตรวจสอบคุณภาพน้ำ	เมื่อวันพุธ ที่ 24 กรกฎาคม 2567 สำนักงานทรัพยากร น้ำบาดาล ภาค 2 ได้เข้าตรวจสอบสภาพบ่อและเก็บตัวอย่างน้ำ โดยในระหว่างรอการเปลี่ยนระบบน้ำเป็นน้ำประปา ได้แนะนำ ให้ดำเนินการล้างถังพักน้ำ ทุก 6 เดือน
12	ศูนย์ฝึกและอบรมเด็กและเยาวชนเชียงใหม่	ด้านบริบทพื้นที่และวัสดุอุปกรณ์	ถังกรองน้ำ(กรองสนิม)แบบถังเหล็กมีอายุการใช้งานมานาน มีการชำรุดผุกร่อน ทำให้ความสามารถกรองน้ำไม่ดี	
13	ศูนย์ฝึกและอบรมเด็กและเยาวชนยะลา	คุณภาพน้ำ	น้ำยังมีตะกอน	ซึ่งศูนย์ฝึกและอบรมเด็กและเยาวชนยะลาได้ดำเนินการ คือ เมื่อวันที่ 24 เม.ย.67 ล้างถังพักน้ำบาดาลตามคำแนะนำและตรวจคุณภาพน้ำด้วยชุดตรวจ อ.11
14	ศูนย์ฝึกและอบรมเด็กและเยาวชนลพบุรี		ไม่มีปัญหา	
15	สถานพินิจและคุ้มครองเด็กและเยาวชนจังหวัดกาญจนบุรี	ด้านการดำเนินการ	คุณภาพน้ำไม่ดี น้ำเป็นหินปูน และบ่อน้ำบาดาลอยู่ในที่ดินของบุคคลอื่นขาดการต่อใบอนุญาต ไม่มีการซ่อมแซมบำรุงรักษา และเครื่องกรองน้ำใช้งานไม่ได้ ทำให้ท่อต่าง ๆ ท่อระบายน้ำ โถส้วม อ่างล้างมือเกิดการอุดตันของหินปูนเป็นระยะเวลานาน แจ้งความประสงค์ไปยังกรมพินิจฯ แล้ว ต้องการชุดเจาะบ่อน้ำบาดาลในพื้นที่ของหน่วยงานจำนวน 1 บ่อ เนื่องจากบ่อเดิมเป็นของชาวบ้านไม่สามารถไปซ่อมแซมหรือบำรุงรักษาได้	พบว่าน้ำฝ่ายคุณภาพตามมาตรฐาน มีการเปลี่ยนไส้กรองน้ำ บริโภค ทุก 6 เดือน และดำเนินการตรวจคุณภาพน้ำทุกเดือน
16	สถานพินิจและคุ้มครองเด็กและเยาวชนจังหวัดขอนแก่น		สถานพินิจและคุ้มครองเด็กและเยาวชนขอนแก่น มีบ่อน้ำบาดาลจำนวน 2 บ่อ ปริมาณน้ำเพียงพอต่อความต้องการของเยาวชน	เจ้าหน้าที่จากทรัพยากรน้ำบาดาลได้เข้ามาตรวจสอบ แต่ยังไม่มีการแจ้งผลใดๆ กลับ
17	สถานพินิจและคุ้มครองเด็กและเยาวชนจังหวัดจันทบุรี	ด้านการดำเนินการ	ยังไม่มีบ่อน้ำบาดาล	ด้วยชุดตรวจ อ.11 และขณะนี้กำลังอยู่ระหว่างการเปลี่ยนสารกรองน้ำบาดาล

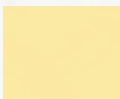
ลำดับ	หน่วยงาน	ประเภทของปัญหา	ประเด็นปัญหา-อุปสรรค	ผลการดำเนินงานหรือการแก้ไข
18	สถานพินิจและคุ้มครองเด็กและเยาวชนจังหวัดชลบุรี	คุณภาพน้ำ	คุณภาพน้ำไม่ดีขึ้น น้ำเป็นสนิม ชวนเหลือ น้ำไหลไม่แรงและมีปริมาณไม่เพียงพอต่อความต้องการ	ประสานงานกับทางสำนักงานทรัพยากรน้ำบาดาล เข้ามาดูแล ในเบื้องต้น แต่ยังไม่ได้รับการแจ้งผลกลับ
19	สถานพินิจและคุ้มครองเด็กและเยาวชนจังหวัดฉะเชิงเทรา	ด้านการดำเนินการ	ยังไม่เคยขุดเจาะหรือตรวจสอบคุณภาพน้ำ	วันที่ 10 กรกฎาคม 2567 สถานพินิจจังหวัดฉะเชิงเทรา ได้ส่งหนังสือขอความอนุเคราะห์ตรวจสอบคุณภาพน้ำบาดาลไปยัง สำนักทรัพยากรน้ำบาดาล เขต 9 ระยอง (เขตดูแลจังหวัดฉะเชิงเทรา) ให้เข้าดำเนินการตรวจสอบคุณภาพน้ำบาดาล และตรวจสอบสภาพพื้นที่ว่า สามารถขุดเจาะน้ำบาดาลได้หรือไม่
20	สถานพินิจและคุ้มครองเด็กและเยาวชนจังหวัดเชียงใหม่	คุณภาพน้ำ	ศูนย์อนามัยที่ 1 เชียงใหม่ แจ้งผลการตรวจสอบคุณภาพน้ำที่เก็บตัวอย่างไปตรวจสอบ ปรากฏว่า 1.จุดน้ำดิบน้ำบาดาล ไม่ผ่านเกณฑ์ 2. น้ำดื่มผ่านระบบกรองหอย คุณภาพน้ำผ่านตามเกณฑ์มาตรฐานเกณฑ์คุณภาพน้ำบริโภคกรมอนามัย พ.ศ.2563 ทุกรายการ และ 3. น้ำดื่มผ่านระบบกรอง(หอยหญิง) คุณภาพไม่ผ่านเกณฑ์	ศูนย์อนามัยฯ ให้คำแนะนำว่า ให้ประเมินความคุ้มค่า หากต้องซ่อมระบบน้ำบาดาล ให้ใช้ระบบน้ำประปาส่วนภูมิภาคทั้งระบบน้ำดื่มนี้ใช้ได้ เนื่องจากปัจจุบันมีการใช้น้ำประปาส่วนภูมิภาคบางส่วน
21	สถานพินิจและคุ้มครองเด็กและเยาวชนจังหวัดตาก	ด้านบริบทพื้นที่และวัสดุกรรม	พื้นที่เป็นดินตล ยากต่อการขุดเจาะหาแหล่งน้ำบาดาล	วันที่ 19 มิ.ย.67 เจ้าหน้าที่จากสำนักทรัพยากรน้ำบาดาล เขต 7 กำแพงเพชร เข้ามาสำรวจสถานที่ในการขุดเจาะบ่อน้ำบาดาล
22	สถานพินิจและคุ้มครองเด็กและเยาวชนจังหวัดนครปฐม		สถานพินิจและคุ้มครองเด็กและเยาวชนนครปฐม มีบ่อน้ำบาดาลจำนวน 2 บ่อ ปริมาณน้ำเพียงพอต่อความต้องการของเยาวชน	
23	สถานพินิจและคุ้มครองเด็กและเยาวชนจังหวัดนครราชสีมา		สถานพินิจและคุ้มครองเด็กและเยาวชนนครราชสีมา มีบ่อน้ำบาดาลจำนวน 2 บ่อ สามารถใช้งานได้ตามปกติ	
24	สถานพินิจและคุ้มครองเด็กและเยาวชนจังหวัดนครศรีธรรมราช	ด้านบริบทพื้นที่และวัสดุอุปกรณ์	สภาพพื้นที่โซนตำบลบางจากที่หน่วยงานตั้งอยู่มีปัญหาเรื่องระบบน้ำเกือบทุกหน่วย ซึ่งจะต้องขุดเจาะบ่อน้ำบาดาลให้ลึกเพิ่มมากขึ้นและต้องใช้ระบบกรองขนาดใหญ่ที่มีประสิทธิภาพ	วันที่ 14 มิ.ย.67 สำนักงานทรัพยากรน้ำบาดาล เข้ามาตรวจสอบบ่อน้ำบาดาลและได้ให้คำแนะนำกับเจ้าหน้าที่ของหน่วยงานว่าควรเจาะบ่อใหม่ ถ้าจะใช้ในการดื่มเนื่องจากบ่อยังมีกลิ่นไม่เพียงพอทำให้และน้ำมีความเค็ม กรอ่ยพร้อมทั้งแนะนำให้ควรหมั่นล้างทำความสะอาดบ่อกรอง และเติมคลอรีนเป็นประจำ ซึ่งหน่วยงานได้ทำอยู่เป็นประจำ
25	สถานพินิจและคุ้มครองเด็กและเยาวชนจังหวัดนนทบุรี		ยังไม่มีบ่อน้ำบาดาล	
26	สถานพินิจและคุ้มครองเด็กและเยาวชนจังหวัดนครราชสีมา		ยังไม่มีบ่อน้ำบาดาล	ได้ขอความอนุเคราะห์จากสำนักงานกรมทรัพยากรน้ำบาดาล เขต 12 สงขลา ชื่อนายศิริชัย ขอมใจเพชร ตำแหน่ง นายช่างเทคนิค โทรศัพท์ 0940491284 และ นายศุภกร แซ่ลี ตำแหน่ง ช่างเทคนิคปฏิบัติงาน โทรศัพท์ 0950803124 ให้เข้าดำเนินการ

ลำดับ	หน่วยงาน	ประเภทของปัญหา	ประเด็นปัญหา-อุปสรรค	ผลการดำเนินงานหรือการแก้ไข
27	สถานพินิจและคุ้มครองเด็กและเยาวชนจังหวัดบุรีรัมย์		มีบ่อน้ำบาดาลที่ใช้งานอยู่ จำนวน 1 บ่อ ได้รับอนุญาตให้ใช้น้ำบาดาล หมายเลข 570160-0051 ขนาดบ่อบาดาล 150 มิลลิเมตร ความลึก 54 เมตร พบสภาพปัญหาของบ่อ น้ำไหลน้อยหรือบางวันน้ำไม่ไหล พร้อมมีอากาศออกมาด้วย บางช่วงขณะน้ำไหลขาดช่วงประมาณ 10 วินาทีน้ำจึงจะไหลอีก พบสภาพปัญหาตั้งแต่ช่วงเดือนมีนาคม 2567 เป็นต้นมา	<p>สถานพินิจฯ จังหวัดบุรีรัมย์ ได้แต่งตั้งคณะทำงานจัดการระบบน้ำภายในสถานพินิจฯ ปรากฏตามคำสั่งที่ 58/2567 ลว 31 พฤษภาคม 2567 เพื่อตรวจสอบและแก้ไข โดยได้ดำเนินการ ดังนี้</p> <ol style="list-style-type: none"> 1. ให้ตรวจสอบข้อมูลระบบน้ำประปาและระบบบ่อน้ำบาดาล ทั้งในส่วนที่บ้านพักข้าราชการ และอาคารสำนักงาน โดยตรวจสอบจากแบบแปลนการก่อสร้าง การวางท่อที่ไม่เป็นไปตามแบบแปลนเดิมเพื่อแก้ไขปัญหาเฉพาะหน้าให้สามารถใช้งานได้จนถึงปัจจุบัน 2. จัดประชุมเพื่อหารือเกี่ยวกับปัญหาการใช้งานระบบระบบน้ำภายในสถานพินิจและคุ้มครองเด็กและเยาวชนจังหวัดบุรีรัมย์ พร้อมกำหนดแนวปฏิบัติเกี่ยวกับการบริหารจัดการน้ำเพื่อให้เป็นแนวทางเดียวกัน พร้อมทั้งมอบหมายผู้รับผิดชอบในการดำเนินการกับระบบบริหารจัดการน้ำให้ชัดเจน 3. นำข้อสรุปที่ได้จากการประชุม จัดทำฐานข้อมูลระบบน้ำประปา ระบบน้ำบาดาล รวมถึงวางแผนการดำเนินงาน กรณีปัญหาดังกล่าวมีการใช้เงินงบประมาณ รวมถึงเสนอของบประมาณไปยังกรมพินิจฯ 4. รับเรื่องราวร้องทุกข์ของผู้ใช้น้ำ และประสานงานกับหน่วยงานหรือผู้ที่เกี่ยวข้องเพื่อแก้ไขปัญหาในการบริหารจัดการน้ำในทุกกรณี 5. ดำเนินการตามคำสั่งผู้บังคับบัญชา หรืออื่น ๆ <p>มติที่ประชุมเมื่อวันที่ 4 มิถุนายน 2567 1. มอบหมายนายสุริยา และทีมงาน ดำเนินการสำรองน้ำในช่วงกลางวัน เพื่อไว้ใช้ในช่วงกลางวัน ที่ขาดน้ำ มอบหมาย รปภ ทำการเปิดน้ำไว้ในช่วง 05.30 น. และตามคำสั่งพ่อบ้านในระหว่างวัน 2. มอบหมายให้จัดทำหนังสือเพื่อขอความอนุเคราะห์ตรวจสอบสภาพบ่อ ไปยัง สำนักทรัพยากรน้ำบาดาล เขต 5 นครราชสีมา /สถานพินิจฯ จังหวัดบุรีรัมย์ ได้จัดทำหนังสือเพื่อขอความอนุเคราะห์ตรวจสอบสภาพบ่อ หมายเลข 570160-0040 (ปรากฏตามหนังสือ ที่ ยธ 06041/2421 ลว 27 มิถุนายน 2567) และ สทจ เขต 5 นำโดยนายปัญญา การเกษตร นายช่างเครื่องกลชำนาญงาน และทีมงาน ได้เข้าตรวจสอบพื้นที่จริง สถานพินิจฯ เมื่อวันที่ 1 สิงหาคม 2567 ท่านได้ให้คำแนะนำให้จัดทำหนังสือขอความอนุเคราะห์เป่าล้างบ่อพร้อมตรวจสอบสภาพอีกครั้ง เพื่อให้ทีมงานของ สทจ เขต 5 นครราชสีมา พร้อมวิศวกร อุปกรณ์ในการดำเนินการแก้ไขปัญหาดำเนินการตามข้อเสนอแนะ ดังกล่าวต่อไป /ขณะนี้อยู่ระหว่างรอการเข้าพื้นที่ สถานพินิจฯ จังหวัดบุรีรัมย์ เพื่อทำการเป่าบ่อและตรวจสอบสภาพให้สามารถใช้งานได้ /ข้อมูลเพิ่มเติม สพ บุรีรัมย์ ได้ทำการจัดซื้อปั๊มซัมเมอร์ท ขนาด 1.5 HP 2สาย ยี่ห้อ frankin 12 ใบพัด พร้อมอุปกรณ์ส่วนควบ ซื้อเมื่อ 29 มิถุนายน 2566</p>

ลำดับ	หน่วยงาน	ประเภทของปัญหา	ประเด็นปัญหา-อุปสรรค	ผลการดำเนินงานหรือการแก้ไข
28	สถานพินิจและคุ้มครองเด็กและเยาวชนจังหวัดพิษณุโลก	คุณภาพน้ำ	อุปกรณ์ในการควบคุมระบบบ่อน้ำบาดาล ชำรุด และคุณภาพน้ำไม่ได้มาตรฐาน และบำรุงบ่อน้ำบาดาลจำนวน 2 บ่อ	สำนักทรัพยากรน้ำบาดาลเขต 7 จังหวัดกำแพงเพชรมาดำเนินการสำรวจความต้องการเมื่อวันที่ 24 มิถุนายน 2567
29	สถานพินิจและคุ้มครองเด็กและเยาวชนจังหวัดร้อยเอ็ด	ด้านบริบทพื้นที่และวัสดุกรรม	ถังหอสูงรั่วอย่างมาก จำนวน 7 รูป ทำให้มีน้ำไหลตลอดเวลา	สำนักทรัพยากรน้ำบาดาลเขต 7 จังหวัดอุบลราชธานี เข้าตรวจสอบระบบน้ำบาดาลและคุณภาพน้ำ เพื่อรวบรวมรายงานส่งส่วนกลางต่อไป
30	สถานพินิจและคุ้มครองเด็กและเยาวชนจังหวัดราชบุรี		ยังไม่มีบ่อน้ำบาดาล	แจ้งความประสงค์ขอเจาะบ่อน้ำบาดาล แต่ยังไม่ได้รับการเจาะ
31	สถานพินิจและคุ้มครองเด็กและเยาวชนจังหวัดลำปาง		ได้ดำเนินการการแก้ไข โดยติดตั้งเครื่องกรองน้ำ เครื่องใหม่ เรียบร้อยการใช้งานปกติ	หน่วยงานดำเนินการของงบประมาณ งบลงทุนไป ยัง กรมพินิจฯ เพื่อซื้อเครื่องกรองน้ำ ซึ่งได้รับจัดสรร เครื่องกรองน้ำแล้ว และได้ดำเนินการติดตั้งเครื่องกรองน้ำแล้ว
32	สถานพินิจและคุ้มครองเด็กและเยาวชนจังหวัดสกลนคร		มีบ่อน้ำบาดาลที่ใช้งานได้ดีตามปกติ	
33	สถานพินิจและคุ้มครองเด็กและเยาวชนจังหวัดสตูล		มีบ่อน้ำบาดาลที่ใช้งานได้ดีตามปกติ	กำลังดำเนินการ
34	สถานพินิจและคุ้มครองเด็กและเยาวชนจังหวัดสุพรรณบุรี	คุณภาพน้ำ	อุปกรณ์ในการควบคุมระบบบ่อน้ำบาดาล ชำรุด และคุณภาพน้ำไม่ได้มาตรฐาน	
35	สถานพินิจและคุ้มครองเด็กและเยาวชนจังหวัดอุดรธานี	คุณภาพน้ำ	1. บิมน้ำบาดาลชำรุด 2. คุณภาพน้ำไม่ดี มีตะกอนตกค้างเป็นจำนวนมาก	1. วันที่ 19 กรกฎาคม 2567 ได้จ้างช่างมาดำเนินการซ่อมแซมแล้ว 2. ทำความสะอาดบ่อพักเพื่อดูดตะกอนโคลนต่างๆ อย่างน้อยปีละ 1 ครั้ง 3. วันที่ 14 มิถุนายน 2567 ได้ส่งตรวจคุณภาพน้ำบาดาล ไปยังสำนักทรัพยากรน้ำบาดาล เขต 10 อุดรธานี รอผลการตรวจ
36	สถานพินิจและคุ้มครองเด็กและเยาวชนจังหวัดอุบลราชธานี	ด้านบริบทพื้นที่และวัสดุกรรม	อุปกรณ์ในการควบคุมระบบน้ำชำรุดและระบบส่งน้ำชำรุดเสื่อมสภาพ ท่อเกิดสนิมและรั่วซึม และคุณภาพน้ำไม่ได้มาตรฐาน	วันที่ 27 มิ.ย. 2567 สำนักงานทรัพยากรน้ำบาดาลเขต 11(อุบลราชธานี)เข้าสำรวจสภาพบ่อน้ำบาดาล ระบบน้ำ และการบริหารจัดการน้ำด้วยการสำรวจสภาพของบ่อ อุปกรณ์และเก็บตัวอย่างน้ำเพื่อตรวจสอบเบื้องต้นปรากฏว่า ค่าน้ำบาดาลดิบ บ่อที่ 1 ค่าโดยรวมค่อนข้างดี บ่อที่ 2 มีสีค่อนข้างขุ่น แต่ต้องทำการตัวที่ห้องตรวจอีกครั้ง และจากการสำรวจน้ำที่บ่อพักน้ำ พบว่ามีค่าแมงกานีส ค่อนข้างสูง และอุปกรณ์ระบบท่อส่งน้ำมีสภาพเก่า และชำรุดตามอายุการใช้งาน จึงอาจชำรุดได้ และจากค่าแมงกานีสที่ค่อนข้างสูงส่งผลให้คุณภาพของน้ำไม่ผ่านตามเกณฑ์ของกรมอนามัย (ชุดตรวจ ๑.11) ได้รับคำแนะนำติดตั้งจุดเติมอากาศ เพื่อกรองแมงกานีสออกก่อนเข้าเครื่องกรองน้ำที่เก็บพัก โดยสำนักทรัพยากรฯ ยังไม่มีแนวทางจัดสรรงบประมาณช่วยเหลือ แต่หากหน่วยงานมีงบประมาณสามารถประสานดำเนินการติดตั้งระบบดังกล่าว ซึ่งจะทำให้คุณภาพน้ำมีคุณภาพตามมาตรฐาน



รอบการรายงาน
เดือนสิงหาคม



**รายละเอียดประเด็นปัญหา-อุปสรรคในการใช้ระบบน้ำบาดาล
ของหน่วยงานในสังกัดกรมพินิจและคุ้มครองเด็กและเยาวชน
เดือน สิงหาคม**


ลำดับ	หน่วยงาน	ประเภทของปัญหา	ประเด็นปัญหา-อุปสรรค	ผลการดำเนินงานหรือการแก้ไข
1	ศูนย์ฝึกและอบรมเด็กและเยาวชนสีรินธร	ด้านบริบทพื้นที่และวัสดุอุปกรณ์	ใส่กรอง สกปรก มีสนิมเหล็กเกาะจำนวนมาก	ล้างถังและเปลี่ยนสารกรองสนิมเหล็ก
2	ศูนย์ฝึกและอบรมเด็กและเยาวชนบ้านมุกดา	ด้านบริบทพื้นที่และวัสดุอุปกรณ์	น้ำใช้อุปโภค (ล้างจาน ชักผ้า อาบน้ำ) ไม่มีระบบการกรอง เป็นการสูบน้ำบาดาลขึ้นมาใช้เลย	ก่อนหน้าทำการตรวจน้ำตรงจุดใช้ล้างจาน อาบน้ำ ด้วยชุดตรวจเพาะเชื้อแบคทีเรีย (อ.11) ผลการตรวจไม่ผ่านเกณฑ์ จึงได้ติดต่อบริษัทเอกชน เพื่อให้เข้ามาดำเนินการปรับปรุง และได้ส่งน้ำตรงจุดที่ใกล้บ่อสูบล้างมากที่สุดเพื่อตัดตัวแปรอื่น ทางบริษัทติดตั้งเครื่องกรองน้ำติดต่อกลับมาน้ำคุณภาพไม่ผ่านเกณฑ์เพียงแค่บางตัว หลังจากนั้นจะดำเนินการเก็บน้ำตรงจุดที่ใกล้บ่อสูบล้างมากที่สุดเพื่อตัดตัวแปรอื่นมาตรวจด้วยชุดตรวจเพาะเชื้อแบคทีเรีย (อ.11) อีกครั้งหนึ่ง
3	ศูนย์ฝึกและอบรมเด็กและเยาวชนบ้านอุเบกขา	ด้านบริบทพื้นที่และวัสดุอุปกรณ์	ระบบน้ำบาดาลยังไม่มีตัวกรองสนิมเหล็ก	ดำเนินการบำรุงรักษาและเปลี่ยนไส้กรองเครื่องทำน้ำดื่มชนิด RO และมีการล้างถังทำความสะอาด ทุกๆ 2 เดือน ซึ่งจากการส่งตรวจมาตรฐานคุณภาพน้ำยังกรมอนามัยผลการตรวจผ่านเกณฑ์มาตรฐานและได้ประสานไปยัง สำนักทรัพยากรน้ำบาดาลเขต ๘ จ.ราชบุรี เพื่อหาแนวทางในการแก้ไขปัญหาดังกล่าว และทางสำนักทรัพยากรน้ำบาดาลเขต ๘ จ.ราชบุรี ได้ลงมาสำรวจพื้นที่เพื่อแนะนำแนวทางการแก้ไขปัญหาลแล้ว
4	ศูนย์ฝึกและอบรมเด็กและเยาวชนบ้านปรานี	ด้านการดำเนินการ	ดำเนินการขยายท่อน้ำประปาเข้าเขตพื้นที่หน่วยงาน	เมื่อวันที่ 5 มีนาคม 2567 ได้ขอความอนุเคราะห์เจ้าหน้าที่จากการประปาส่วนภูมิภาค อำเภอสสามพราณเพื่อขอให้เข้ามาแนะนำการดูแลระบบน้ำบาดาลในการดำเนินการขยายท่อน้ำประปาเข้าเขตพื้นที่หน่วยงาน โดยจากการตรวจสอบพื้นที่แจ้งว่าน้ำบาดาลไม่สามารถเติมคลอรีนได้ เพราะจะทำให้น้ำเปลี่ยนสีและมีกลิ่น เนื่องจากคลอรีนไปทำปฏิกิริยากับธาตุต่างในน้ำบาดาล โดยในระหว่างขอการเปลี่ยนระบบเป็นน้ำประปา ได้นำน้ำให้ดำเนินการล้างถังพักน้ำ ทุก 6 เดือน ซึ่งศูนย์ฝึกบ้านปรานีได้ดำเนินการ เมื่อวันที่ 24 เมษายน 2567 ล้างถังพักน้ำบาดาลตามคำแนะนำและตรวจคุณภาพน้ำด้วยชุดตรวจจ.33 พบว่าน้ำผ่านคุณภาพตามมาตรฐาน มีการเปลี่ยนแปลงไส้กรองน้ำบริโภคทุก 6 เดือนและดำเนินการตรวจคุณภาพน้ำทุกเดือน ด้วยชุดตรวจ.33และขณะนี้กำลังอยู่ระหว่างดำเนินการขออนุมัติใช้งบประมาณในการเปลี่ยนสารกรองน้ำบาดาล
5	ศูนย์ฝึกและอบรมเด็กและเยาวชนบ้านกาญจนาภิเษก		ระบบน้ำบาดาลยังใช้งานได้ปกติ ไม่มีปัญหา ยอดเยาวชน 43 คน ใช้กิน ใช้อาบ ใช้บริโภคโดยการผ่านเครื่องกรองน้ำ	
6	ศูนย์ฝึกและอบรมเด็กและเยาวชนบ้านบึง	ด้านบริบทพื้นที่และวัสดุอุปกรณ์	ระบบท่อน้ำมีการอุดตัน ส่งผลให้น้ำไหลไม่แรงเท่าที่ควร น้ำมีสภาพขุ่นเป็นสีเหลือง	ได้ขอความอนุเคราะห์จากสำนักทรัพยากรน้ำบาดาลเขต 9 (ระยอง) ให้มาดำเนินการตรวจสอบระบบบ่อน้ำบาดาลและอุปกรณ์ที่เกี่ยวข้อง โดยได้ดำเนินการเป่าล้างเพื่อทำความสะอาดระบบบ่อน้ำบาดาล จำนวน 3 บ่อ ทำให้น้ำใสสะอาดมากขึ้น และเป็นไปตามแนวทาง

ลำดับ	หน่วยงาน	ประเภทของปัญหา	ประเด็นปัญหา-อุปสรรค	ผลการดำเนินงานหรือการแก้ไข
				ด้านที่ 2 ของโครงการราชทัณฑ์ปันสุขฯ คือ ด้านอนามัยสิ่งแวดล้อมและสุขภาพ พร้อมตรวจสอบคุณภาพน้ำด้วย
7	ศูนย์ฝึกและอบรมเด็กและเยาวชนราชบุรี	-	มีบ่อน้ำบาดาลที่ใช้งานอยู่จำนวน 1 บ่อ ยังใช้งานได้	
8	ศูนย์ฝึกและอบรมเด็กและเยาวชนนครราชสีมา	ด้านการดำเนินการ	ไม่มีผู้ดูแลโดยตรง ต้องอาศัยจิตอาสาในการดูแลบ่อน้ำบาดาล	จัดซื้อคลอรีน เดิมสม่ำเสมอ ทำให้คุณภาพน้ำดีขึ้น อยู่ในเกณฑ์มาตรฐาน
9	ศูนย์ฝึกและอบรมเด็กและเยาวชนขอนแก่น	ปริมาณน้ำ	น้ำออกไม่เต็มท่อส่ง(น้ำน้อย)	
10	ศูนย์ฝึกและอบรมเด็กและเยาวชนอุบลราชธานี	คุณภาพน้ำ	1. คุณภาพน้ำสำหรับการอุปโภคไม่ผ่านเกณฑ์มาตรฐาน 2. บีม้น้ำขนาด 15 แรง และท่อส่งสูงท่อส่งน้ำชำรุด	ไม่สามารถเติมคลอรีนได้เพราะจะทำให้น้ำเปลี่ยนสีและมีกลิ่น เนื่องจากคลอรีนไปทำปฏิกิริยากับธาตุต่างในน้ำบาดาล
11	ศูนย์ฝึกและอบรมเด็กและเยาวชนนครสวรรค์	ด้านการดำเนินการ	ยังไม่เคยส่งตรวจสอบคุณภาพน้ำ	เมื่อวันพุธ ที่ 24 กรกฎาคม 2567 สำนักงานทรัพยากรน้ำบาดาล ภาค 2 ได้เข้าตรวจสอบสภาพบ่อและเก็บตัวอย่างน้ำ โดยในระหว่างรอการเปลี่ยนระบบน้ำเป็นน้ำประปา ได้แนะนำ ให้ดำเนินการล้างถังพักน้ำ ทุก ๖ เดือน
12	ศูนย์ฝึกและอบรมเด็กและเยาวชนเชียงใหม่	ด้านบริบทพื้นที่และวัสดุอุปกรณ์	ถังกรองน้ำ(กรองสนิม)แบบถังเหล็กมีอายุการใช้งานมานาน มีการชำรุด ผุกร่อน ทำให้ความสามารถกรองน้ำไม่ดี	
13	ศูนย์ฝึกและอบรมเด็กและเยาวชนยะลา	คุณภาพน้ำ	น้ำยังมีตะกอน	ซึ่งศูนย์ฝึกและอบรมเด็กและเยาวชนยะลาได้ดำเนินการ คือ เมื่อวันที่ 24 เม.ย.67 ล้างถังพักน้ำบาดาลตามคำแนะนำและตรวจสอบคุณภาพน้ำ ด้วยชุดตรวจ อ.11
14	สถานพินิจและคุ้มครองเด็กและเยาวชนจังหวัดกาญจนบุรี	ด้านการดำเนินการ	คุณภาพน้ำไม่ดี น้ำเป็นหินปูน และบ่อน้ำบาดาลอยู่ในที่ดินของบุคคลอื่น ขาดต่อไปอนุญาต ไม่มีการซ่อมแซมบำรุงรักษา และเครื่องกรองน้ำใช้งานไม่ได้ ทำให้ท่อต่าง ๆ ท่อระบายน้ำ โถส้วม อ่างล้างมือเกิดการอุดตันของหินปูนเป็นระยะเวลานาน แจ้งความประสงค์ไปยังกรมพินิจฯ แล้ว ต้องการขุดเจาะบ่อน้ำบาดาลในพื้นที่ของหน่วยงาน จำนวน 1 บ่อ เนื่องจากบ่อเดิมเป็นของชาวบ้านไม่สามารถไปซ่อมแซมหรือบำรุงรักษาได้ ตามหนังสือเวียนกพน.ด่วนที่สุด ที่ ยธ 06104/ว305 ลว 7 พ.ค.2567 เรื่องขอรับการสนับสนุนงบประมาณ สำหรับขุดเจาะน้ำบาดาล	พบว่าน้ำผ่านคุณภาพตามมาตรฐาน มีการเปลี่ยนไส้กรองน้ำ บริโภค ทุก 6 เดือน และดำเนินการตรวจคุณภาพน้ำทุกเดือน
15	สถานพินิจและคุ้มครองเด็กและเยาวชนจังหวัดขอนแก่น		สถานพินิจและคุ้มครองเด็กและเยาวชนขอนแก่น มีบ่อน้ำบาดาล จำนวน 2 บ่อ ปริมาณน้ำเพียงพอต่อความต้องการของเยาวชน	เจ้าหน้าที่จากทรัพยากรน้ำบาดาลได้เข้ามาตรวจสอบ แต่ยังไม่มีการแจ้งผลใดๆ กลับ
16	สถานพินิจและคุ้มครองเด็กและเยาวชนจังหวัดจันทบุรี	ด้านการดำเนินการ	ยังไม่มีบ่อน้ำบาดาล	ด้วยชุดตรวจ อ.11 และขณะนี้กำลังอยู่ระหว่างดำเนินการขออนุมัติใช้งบประมาณในการเปลี่ยนสารกรองน้ำบาดาล
17	สถานพินิจและคุ้มครองเด็กและเยาวชนจังหวัดชลบุรี	คุณภาพน้ำ	คุณภาพน้ำไม่ดีขึ้น น้ำเป็นสนิม ชุ่น เหลือง น้ำไหลไม่แรงและมีปริมาณไม่เพียงพอต่อความต้องการ	ประสานงานกับทางสำนักงานทรัพยากรน้ำบาดาล เข้ามาดูแลแล้ว ในเบื้องต้น แต่ยังไม่ได้รับการแจ้งผลกลับติดตามประสานอีกครั้ง

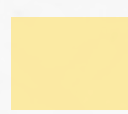
ลำดับ	หน่วยงาน	ประเภทของปัญหา	ประเด็นปัญหา-อุปสรรค	ผลการดำเนินงานหรือการแก้ไข
18	สถานีนิจและคุ้มครองเด็กและเยาวชนจังหวัดฉะเชิงเทรา	ด้านการดำเนินการ	ยังไม่เคยขุดเจาะหรือตรวจสอบคุณภาพน้ำ	วันที่ 10 กรกฎาคม 2567 สถานีนิจฯจังหวัดฉะเชิงเทรา ได้ส่งหนังสือขอความอนุเคราะห์ตรวจสอบคุณภาพน้ำบาดาลไปยัง สำนักทรัพยากรน้ำบาดาล เขต 9 ระยอง (เขตดูแลจังหวัดฉะเชิงเทรา) ให้เข้าดำเนินการตรวจคุณภาพน้ำบาดาล และตรวจสภาพพื้นที่ว่าสามารถขุดเจาะน้ำบาดาลได้หรือไม่
19	สถานีนิจและคุ้มครองเด็กและเยาวชนจังหวัดเชียงใหม่	คุณภาพน้ำ	ศูนย์อนามัยที่ 1 เชียงใหม่ แจ้งผลการตรวจสอบคุณภาพน้ำ ที่เก็บตัวอย่างไปตรวจสอบ ปรากฏว่า 1.จุดน้ำดิบน้ำบาดาล ไม่ผ่านเกณฑ์ 2. น้ำดื่มผ่านระบบกรองหอย คุณภาพน้ำผ่านตามเกณฑ์มาตรฐานเกณฑ์คุณภาพน้ำบริโภคกรมอนามัย พ.ศ.2563 ทุกรายการ และ 3. น้ำดื่มผ่านระบบกรอง (หอยหึ่ง) คุณภาพไม่ผ่านเกณฑ์	ศูนย์อนามัยฯ ให้คำแนะนำว่า ให้ประเมินความคุ้มค่า หากต้องซ่อมระบบน้ำบาดาล ให้ใช้ระบบน้ำประปา ส่วนภูมิภาคทั้งระบบน้ำดื่มน้ำใช้ได้ เนื่องจากปัจจุบันมีการใช้น้ำประปาสวนภูมิภาคบางส่วน
20	สถานีนิจและคุ้มครองเด็กและเยาวชนจังหวัดตาก	ด้านบริบทพื้นที่และวัสดุอุปกรณ์	พื้นที่เป็นดินตล ยากต่อการขุดเจาะหาแหล่งน้ำบาดาล	วันที่ 19 มิ.ย.67 เจ้าหน้าที่จากสำนักทรัพยากรน้ำบาดาล เขต 7 กำแพงเพชร เข้ามาสำรวจสถานที่ในการขุดเจาะบ่อน้ำบาดาล
21	สถานีนิจและคุ้มครองเด็กและเยาวชนจังหวัดนครปฐม		สถานีนิจและคุ้มครองเด็กและเยาวชนนครปฐม มีบ่อน้ำบาดาล จำนวน 2 บ่อ ปริมาณน้ำเพียงพอต่อความต้องการของเยาวชน	
22	สถานีนิจและคุ้มครองเด็กและเยาวชนจังหวัดนครราชสีมา		สถานีนิจและคุ้มครองเด็กและเยาวชนนครราชสีมา มีบ่อน้ำบาดาล จำนวน 2 บ่อ สามารถใช้งานได้ตามปกติ	
23	สถานีนิจและคุ้มครองเด็กและเยาวชนจังหวัดนครศรีธรรมราช	ด้านบริบทพื้นที่และวัสดุอุปกรณ์	สภาพพื้นที่โซนตำบลบางจากที่หน่วยงานตั้งอยู่มีปัญหาเรื่องระบบน้ำเกือบทุกหน่วย ซึ่งจะต้องขุดเจาะบ่อน้ำบาดาลให้ลึกเพิ่มมากขึ้นและต้องใช้ระบบกรองขนาดใหญ่ที่มีประสิทธิภาพ	วันที่ 14 มิ.ย.67 สำนักงานทรัพยากรน้ำบาดาลเข้ามาตรวจสอบบ่อน้ำบาดาลและได้ให้คำแนะนำกับเจ้าหน้าที่ของหน่วยงานว่าควรเจาะบ่อใหม่ ถ้าจะใช้ในการดื่ม เนื่องจากบ่อยังมีความลึกไม่เพียงพอทำให้และน้ำมีความเค็ม กรอ่ยพร้อมทั้งแนะนำให้ควรหมั่นล้างทำความสะอาดบ่อกรอง และเติมคลอรีนเป็นประจำ ซึ่งหน่วยงานได้ทำอยู่เป็นประจำ
24	สถานีนิจและคุ้มครองเด็กและเยาวชนจังหวัดนนทบุรี		ยังไม่มีบ่อน้ำบาดาล	
25	สถานีนิจและคุ้มครองเด็กและเยาวชนจังหวัดนราธิวาส		ยังไม่มีบ่อน้ำบาดาล	ได้ขอความอนุเคราะห์จากสำนักงานกรมทรัพยากรน้ำบาดาล เขต 12 สงขลา ชื่อ นายศิริ ชัย ขอมใจเพชร ตำแหน่ง นายช่างเทคนิค โทรศัพท์ 0940491284 และ นายศุภกร แซ่ลี ตำแหน่ง ช่างเทคนิคปฏิบัติงาน โทรศัพท์ 0950803124 ให้เข้าดำเนินการ
26	สถานีนิจและคุ้มครองเด็กและเยาวชนจังหวัดบุรีรัมย์		มีบ่อน้ำบาดาลที่ใช้งานอยู่ จำนวน 1 บ่อ ได้รับอนุญาตให้ใช้น้ำบาดาล หมายเลข 570160-0051 ขนาดบ่อน้ำบาดาล 150 มิลลิเมตร ความลึก 54 เมตร พบสภาพปัญหาของบ่อ น้ำไหลน้อยหรือบางวันน้ำไม่ไหล พร้อมมีอากาศออกมามีด้วย บางช่วงขณะน้ำไหลขาดช่วงประมาณ 10 วินาทีน้ำจึงจะไหลอีก พบสภาพปัญหาตั้งแต่ช่วงเดือนมีนาคม 2567 เป็นต้นมา	สถานีนิจฯ จังหวัดบุรีรัมย์ ได้แต่งตั้งคณะทำงานจัดการระบบน้ำภายในสถานีนิจฯ ปรากฏตามคำสั่งที่ 58/2567 ลว 31 พฤษภาคม 2567 เพื่อตรวจสอบและแก้ไข โดยคณะทำงานมีการจัดประชุมหรือ วางแนวทางในการแก้ไขปัญหา และนำข้อสรุปที่ได้มาดำเนินการ ดังนี้ 1. ให้ตรวจสอบข้อมูลระบบน้ำประปาและระบบบ่อน้ำบาดาล ทั้งในส่วนของบ้านพักข้าราชการ และอาคารสำนักงาน โดยตรวจสอบจากแบบแปลนการก่อสร้าง การวางท่อที่ไม่เป็นไปตามแบบแปลนเดิมเพื่อแก้ไข ปัญหาเฉพาะหน้าให้สามารถใช้งานได้จนถึงปัจจุบัน 2. จัดประชุมเพื่อหารือเกี่ยวกับปัญหาการใช้งานระบบน้ำภายในสถานีนิจและคุ้มครองเด็กและเยาวชนจังหวัดบุรีรัมย์ พร้อมกำหนดแนวปฏิบัติเกี่ยวกับการ

ลำดับ	หน่วยงาน	ประเภทของปัญหา	ประเด็นปัญหา-อุปสรรค	ผลการดำเนินงานหรือการแก้ไข
				<p>บริหารจัดการน้ำเพื่อให้เป็นแนวทางเดียวกัน พร้อมทั้งมอบหมายผู้รับผิดชอบในการดำเนินการกับระบบบริหารจัดการน้ำให้ชัดเจน เช่น มอบหมายผู้รับผิดชอบ เปิด ปิด สวิตช์</p> <p>3. นำข้อสรุปที่ได้จากการประชุม จัดทำฐานข้อมูลระบบน้ำประปา ระบบน้ำบาดาล รวมถึงวางแผนการดำเนินงาน กรณีปัญหาดังกล่าวมีการใช้เงินงบประมาณ รวมถึงเสนอของบประมาณไปยังกรมพินิจและคุ้มครองเด็กและเยาวชน</p> <p>4. รับเรื่องราวร้องทุกข์ของผู้ใช้น้ำ และประสานงานกับหน่วยงานหรือผู้ที่เกี่ยวข้องเพื่อแก้ไขปัญหาในการบริหารจัดการน้ำในทุกกรณี</p> <p>5. ดำเนินการตามคำสั่งผู้บังคับบัญชา หรืออื่น ๆ มติที่ประชุมเมื่อวันที่ 4 มิถุนายน 2567 1. มอบหมายนายสุริยา และทีมงาน ดำเนินการสำรวจน้ำในช่วงกลางคืนเพื่อไว้ใช้ใน ช่วงกลางวัน ที่ขาดน้ำ มอบหมาย รปภ ทำการเปิดน้ำไว้ในช่วง 05.30 น. และตามคำสั่งพ่อบ้านในระหว่างวัน 2. มอบหมายให้จัดทำหนังสือเพื่อขอความอนุเคราะห์ตรวจสอบสภาพบ่อ ไปยัง สำนักทรัพยากรน้ำบาดาล เขต 5 นครราชสีมา //สถานพินิจฯ จังหวัดบุรีรัมย์ ได้จัดทำหนังสือ เพื่อขอความอนุเคราะห์ตรวจสอบสภาพบ่อ หมายเลข 570160-0040 (ปรากฏตามหนังสือ ที่ ยธ 06041/2421 ลว 27 มิถุนายน 2567) และ สทจ เขต 5 นำโดยนายปัญญา การเกษตร นายช่างเครื่องกลชำนาญงาน และทีมงาน ได้เข้าตรวจสอบพื้นที่จริง สถานพินิจฯ เมื่อวันที่ 1 สิงหาคม 2567 ท่านได้ให้คำแนะนำให้จัดทำหนังสือขอความอนุเคราะห์เป่าล้างบ่อพร้อมตรวจสอบสภาพอีกครั้ง เพื่อให้ทีมงานของ สทจ เขต 5 นครราชสีมา พร้อมวัสดุอุปกรณ์ในการดำเนินการแก้ไขปัญหาตามข้อเสนอแนะดังกล่าว ต่อไป /ขณะนี้อยู่ระหว่างรอการเข้าพื้นที่สถานพินิจฯจังหวัดบุรีรัมย์ เพื่อทำการเป่าบ่อและตรวจสอบสภาพให้สามารถใช้งานได้ /ข้อมูลเพิ่มเติม สทพ บุรีรัมย์ ได้ทำการจัดซื้อปั๊มซับเมอร์ส ขนาด 1.5 HP 2สาย ยี่ห้อ frankin 12 ใบพัด พร้อมอุปกรณ์ส่วนควบ ซื้อเมื่อ 29 มิถุนายน 2566</p>
27	สถานพินิจและคุ้มครองเด็กและเยาวชนจังหวัดพิษณุโลก	คุณภาพน้ำ	อุปกรณ์ในการควบคุมระบบบ่อน้ำบาดาล ชำรุด และคุณภาพน้ำไม่ได้มาตรฐาน และบำรุงบ่อบาดาล จำนวน 2 บ่อ	สำนักทรัพยากรน้ำบาดาลเขต 7 จังหวัดกำแพงเพชร มาดำเนินการสำรวจความต้องการ เมื่อวันที่ 24 มิถุนายน 2567
28	สถานพินิจและคุ้มครองเด็กและเยาวชนจังหวัดร้อยเอ็ด	ด้านบริบทพื้นที่และวัสดุกรรม	ถังสูงรั่วอย่างมาก จำนวน 7 รูป ทำให้มีน้ำไหลตลอดเวลา	สำนักทรัพยากรน้ำบาดาลเขต 7 จังหวัดอุบลราชธานี เข้าตรวจสอบระบบน้ำบาดาล และคุณภาพน้ำ เพื่อรวบรวมรายงานส่งส่วนกลางต่อไป
29	สถานพินิจและคุ้มครองเด็กและเยาวชนจังหวัดราชบุรี		ยังไม่มีบ่อน้ำบาดาล	แจ้งความประสงค์ขอเจาะบ่อน้ำบาดาล แต่ยังไม่ได้รับการเจาะ
30	สถานพินิจและคุ้มครองเด็กและเยาวชนจังหวัดลำปาง		ได้ดำเนินการการแก้ไข โดยติดตั้งเครื่องกรองน้ำ เครื่องใหม่ เรียบร้อย การใช้งานปกติ	หน่วยงานดำเนินการของงบประมาณ งบลงทุนไปยังกรมพินิจฯ เพื่อซื้อเครื่องกรองน้ำ ซึ่งได้รับจัดสรรเครื่องกรองน้ำแล้ว และได้ดำเนินการติดตั้งเครื่องกรองน้ำแล้ว
31	สถานพินิจและคุ้มครองเด็กและเยาวชนจังหวัดสกลนคร		มีบ่อน้ำบาดาลที่ใช้งานได้ดีตามปกติ	

ลำดับ	หน่วยงาน	ประเภทของปัญหา	ประเด็นปัญหา-อุปสรรค	ผลการดำเนินงานหรือการแก้ไข
33	สถานพินิจและคุ้มครองเด็กและเยาวชนจังหวัดสตูล		มีบ่อน้ำบาดาลที่ใช้งานได้ดีตามปกติ	กำลังดำเนินการ
34	สถานพินิจและคุ้มครองเด็กและเยาวชนจังหวัดสุพรรณบุรี	คุณภาพน้ำ	อุปกรณ์ในการควบคุมระบบบ่อน้ำบาดาล ชำรุด และคุณภาพน้ำไม่ได้มาตรฐาน	
35	สถานพินิจและคุ้มครองเด็กและเยาวชนจังหวัดอุดรธานี	คุณภาพน้ำ	1. บ่อน้ำบาดาลชำรุด 2. คุณภาพน้ำไม่ดี มีตะกอนตกค้างเป็นจำนวนมาก	1. วันที่ 19 กรกฎาคม 2567 ได้จ้างช่างมาดำเนินการซ่อมแซมแล้ว 2. ทำความสะอาดบ่อพักเพื่อลดตะกอนโคลนต่างๆ อย่างน้อยปีละ 1 ครั้ง 3. วันที่ 14 มิถุนายน 2567 ได้ส่งตรวจคุณภาพน้ำบาดาล ไปยังสำนักทรัพยากรน้ำบาดาล เขต 10 อุดรธานี รอผลการตรวจ
36	สถานพินิจและคุ้มครองเด็กและเยาวชนจังหวัดอุบลราชธานี	ด้านบริบทพื้นที่และวัสดุกรรม	อุปกรณ์ในการควบคุมระบบน้ำชำรุด และระบบส่งน้ำชำรุดเสื่อมสภาพ ท่อเกิดสนิมและรั่วซึมและคุณภาพน้ำไม่ได้มาตรฐาน	วันที่ 27 มิ.ย. 2567 สำนักงานทรัพยากรน้ำบาดาลเขต 11(อุบลราชธานี)เข้าสำรวจสภาพบ่อน้ำบาดาล ระบบน้ำ และการบริหารจัดการน้ำ ด้วยการสำรวจสภาพของบ่อ อุปกรณ์และเก็บตัวอย่างน้ำเพื่อตรวจสอบเบื้องต้นปรากฏว่า ค่าน้ำบาดาลดิบ บ่อที่ 1 ค่าโดยรวมค่อนข้างดี บ่อที่ 2 มีสีค่อนข้างขุ่น แต่ต้องทำการตัวที่ห้องตรวจอีกครั้ง และจากการสำรวจน้ำที่บ่อพักน้ำพบว่า มีค่าแมงกานีส ค่อนข้างสูง และอุปกรณ์ระบบท่อส่งน้ำมีสภาพเก่า และชำรุดตามอายุการใช้งาน จึงอาจชำรุดได้ และจากค่าแมงกานีสที่ค่อนข้างสูง ส่งผลให้คุณภาพของน้ำไม่ผ่านตามเกณฑ์ของกรมอนามัย (ชุดตรวจ อ.11) ได้รับคำแนะนำติดตั้งจุดเติมอากาศ เพื่อกรองแมงกานีสออกก่อนเข้าเครื่องกรองน้ำที่เก็บพัก โดยสำนักทรัพยากรฯ ยังไม่มีแนวทางจัดสรรงบประมาณช่วยเหลือ แต่หากหน่วยงานมีงบประมาณสามารถประสานดำเนินการติดตั้งระบบดังกล่าว ซึ่งจะทำให้คุณภาพน้ำมีคุณภาพตามมาตรฐาน



ด้านการปรับปรุงน้ำบาดาล
รูปภาพประกอบการดำเนินงาน



รูปภาพประกอบการดำเนินงานด้านการปรับปรุงบ่อน้ำบาดาล



การดำเนินงานด้านการปรับปรุงบ่อน้ำบาดาลของศูนย์ฝึกและอบรมเด็กและเยาวชนสิรินธร



การดำเนินงานด้านการปรับปรุงบ่อน้ำบาดาลของศูนย์ฝึกและอบรมเด็กและเยาวชนหญิงบ้านปรานี



การดำเนินงานด้านการปรับปรุงบ่อน้ำบาดาลของศูนย์ฝึกและอบรมเด็กและเยาวชนบ้านบึง



การดำเนินงานด้านการปรับปรุงบำบัดน้ำบาดาลของศูนย์ฝึกและอบรมเด็กและเยาวชนอุบลราชธานี



การดำเนินงานด้านการปรับปรุงบำบัดน้ำบาดาลของศูนย์ฝึกและอบรมเด็กและเยาวชนเชียงใหม่



การดำเนินงานด้านการปรับปรุงบำบัดน้ำบาดาลของสถานพินิจจังหวัดชลบุรี



การดำเนินงานด้านการปรับปรุงบ่อน้ำบาดาลของสถานพินิจฯจังหวัดบุรีรัมย์



การดำเนินงานด้านการปรับปรุงบ่อน้ำบาดาลของสถานพินิจฯจังหวัดร้อยเอ็ด



การดำเนินงานด้านการปรับปรุงบ่อน้ำบาดาลของสถานพินิจฯจังหวัดลำปาง



การดำเนินงานด้านการปรับปรุงบ่อน้ำบาดาล ของสถานพินิจฯจังหวัดนนทบุรี



การดำเนินงานด้านการปรับปรุงบ่อน้ำบาดาล ของสถานพินิจฯจังหวัดกาญจนบุรี